



**CÂMARA MANTÉM APOSTA NOS
ESPAÇOS DESPORTIVOS**

ÍNDICE

03

NOTA DE ABERTURA

04

DESTAQUE

05

MAIS MUNICÍPIO

09

MAIS EDUCAÇÃO

13

MAIS SOLIDARIEDADE

19

MAIS TURISMO

22

MAIS JUVENTUDE



35

ACONTECEU

24

MAIS DESPORTO

38

DELIBERAÇÕES A.M.

30

MAIS FREGUESIAS

39

CONTACTOS ÚTEIS



Cara(o) Cinfanense,

A Câmara e a Assembleia Municipal aprovaram os votos do IMI e IRS a praticar no Concelho. Temos o IMI mais baixo permitido por lei de 0,3% e no IRS abdicamos de 2%. Estas medidas permitem uma poupança significativa

nas famílias Cinfanenses, e agora que se inicia um novo ano letivo, a oferta dos manuais e transportes escolares gratuitos aos nossos alunos acrescentam ainda mais poupança.

A requalificação e a construção de novos recintos desportivos mantém-se no Concelho. Desta vez Souselo e São Cristóvão de Nogueira. Outros se seguirão. Agradecemos os nossos jovens que encontram agora as melhores condições para a prática desportiva e formação.

São ainda os jovens que beneficiam com o programa Jovem Ativo, com perto das duas centenas que usufruíram deste programa de apoio, bem como do apoio à natalidade com a atribuição de mil euros por nascimento.

São as contas em dia do Município que assim o permitem. Neste caminho nos manteremos e no centro das nossas decisões estarão sempre em primeiro lugar as pessoas.

Para bem de Cinfães e dos Cinfanenses!

Um abraço amigo,

Armando Mourisco
Presidente da Câmara



GRANDE SUCESSO EM MAIS UMA EXPOMONTEMURO

A terceira edição da ExpoMontemuro – Feira Regional foi um grande sucesso! De 13 a 17 de julho milhares de pessoas, vindas de vários pontos do país, visitaram este certame organizado pela Câmara Municipal de Cinfães. Restaurantes lotados e um mar de gente no recinto foi o cenário nas várias noites desta mostra do que melhor se produz no Concelho e na região.

Mais de uma centena de expositores divididos em três grandes praças: Gastronomia, Animação e Exposição apresentaram os produtos endógenos de Cinfães, a atividade económica e o empreendedorismo do Concelho. A realçar a gastronomia, os vinhos verdes, o fumeiro, a doçaria, as compotas, o artesanato, a agroindústria e os desportos de natureza. A juntar a tudo isto muita

animação musical com os grandes nomes da música nacional a passar por Cinfães de forma a potenciar a promoção dos nossos produtos. Uma palavra também para os grupos da terra, orquestras típicas e ranchos folclóricos que são sempre uma presença assídua nas iniciativas promovidas pelo Município e que mostram bem a riqueza cultural do Concelho, fazendo jus à denominação Cinfães – Capital da Música e das Tradições.

No final, o balanço não podia ser mais positivo. A ExpoMontemuro tem crescido, ano após ano e de forma sustentada, cumprindo o seu objetivo de promoção, valorização e alavancagem da economia local, num certame que se pretende venha a ser uma referência a nível nacional.

GABINETE DO EMIGRANTE VAI ABRIR EM CINFÃES

Cinfães vai ter, a curto prazo, um Gabinete de Apoio ao Emigrante. O protocolo de colaboração com a Direção Geral dos Assuntos Consulares e Comunidades Portuguesas foi assinado pelo presidente da Câmara Municipal, no dia 1 de julho, na presença do secretário de Estado das Comunidades Portuguesas.

Segundo o autarca Armando Mourisco, “este serviço será um elo de ligação privilegiado de ligação entre a autarquia e os cinfanenses espalhados pelo Mundo, prestando-lhes a informação e o apoio adequados”. Apoiar os municípios que pretendam ir viver e trabalhar para outro país, os que tenham estado emigrados, os estejam em vias de regresso ou os que ainda residam nos países de acolhimento são os objetivos desta nova estrutura que irá funcionar nos Paços do Concelho.

De acordo com a nova filosofia espera-se que o novo gabinete sirva de “ponte internacional” para a promoção e comercialização dos produtos locais e possa ser também um catalisador de investimento para o Concelho.

O presidente da Câmara Municipal adiantou ainda que, de imediato, vai ser feito o recenseamento dos emigrantes do concelho e também dos cinfanenses

que, não tendo procurado um país estrangeiro, estão a viver nos mais diversos pontos do nosso país.

Por sua vez, o secretário de Estado das Comunidades Portuguesas explicou o alcance dos novos serviços que abrangem todas as áreas de interesse e utilidade para os portugueses e que vão desde que pretendem emigrar até ao momento de regresso. José Luís Carneiro elogiou o Município de Cinfães por ser o primeiro do distrito de Viseu a aderir a estes gabinetes de nova geração que, posteriormente, vão ser integrados no Gabinete de Apoio ao Investidor da Diáspora.

Caberá também ao Gabinete de Apoio ao Emigrante cooperar na prevenção de atividades ilícitas referentes à emigração e apoiar os emigrantes cinfanenses no regresso e reinserção. Em causa está, por exemplo, a resolução das questões com a Segurança Social e o acompanhamento dos pedidos de pensões, o aconselhamento jurídico, as oportunidades de emprego e formação profissional, identificação de isenções fiscais, as equivalências e reconhecimento de cursos obtidos no estrangeiro ou mesmo o acolhimento de emigrantes em situação de doença ou outra forma de vulnerabilidade.



CÂMARA ENTREGA APOIOS A 365 PRODUTORES DE RAÇA AROUQUESA



“ Foram entregues mais de 56 mil euros, valor que corresponde a 1077 animais nascidos no Concelho em 2015 (mais 185 que no ano anterior). ”

A Câmara Municipal de Cinfães, no âmbito do Programa de Incentivo Animal, entregou, no dia 16 de julho, o apoio a 365 criadores de gado tradicional – raça arouquesa, mais 27 que no ano transato. Foram entregues mais de 56 mil euros, valor que corresponde a 1077 animais nascidos no Concelho em 2015 (mais 185 que no ano anterior). A cerimónia aconteceu no Auditório Municipal e contou com a presença do Grupo Infantil de Bombos da Casa do Povo de Nespereira.

Os produtores de bovinos de raça arouquesa receberam 50€ por cada cria que nasceu e foi registada no Município, com uma majoração de 100€ por cada novilha que tenha atingido os 18 meses, destinada à reprodução.

O presidente da Câmara de Cinfães sublinhou que “este programa é uma forma de incentivo à atividade económica e à fixação das pessoas”, acrescentando que “é também uma forma de estimular a produção pecuária e com isso melhorar a economia local de forma sustentada”.

Este programa aposta na produtividade mas também na sensibilidade dos criadores para a importância do cumprimento das regras de saúde pública e saúde animal, assim como do bem-estar dos animais e das boas condições agrícolas e ambientais.

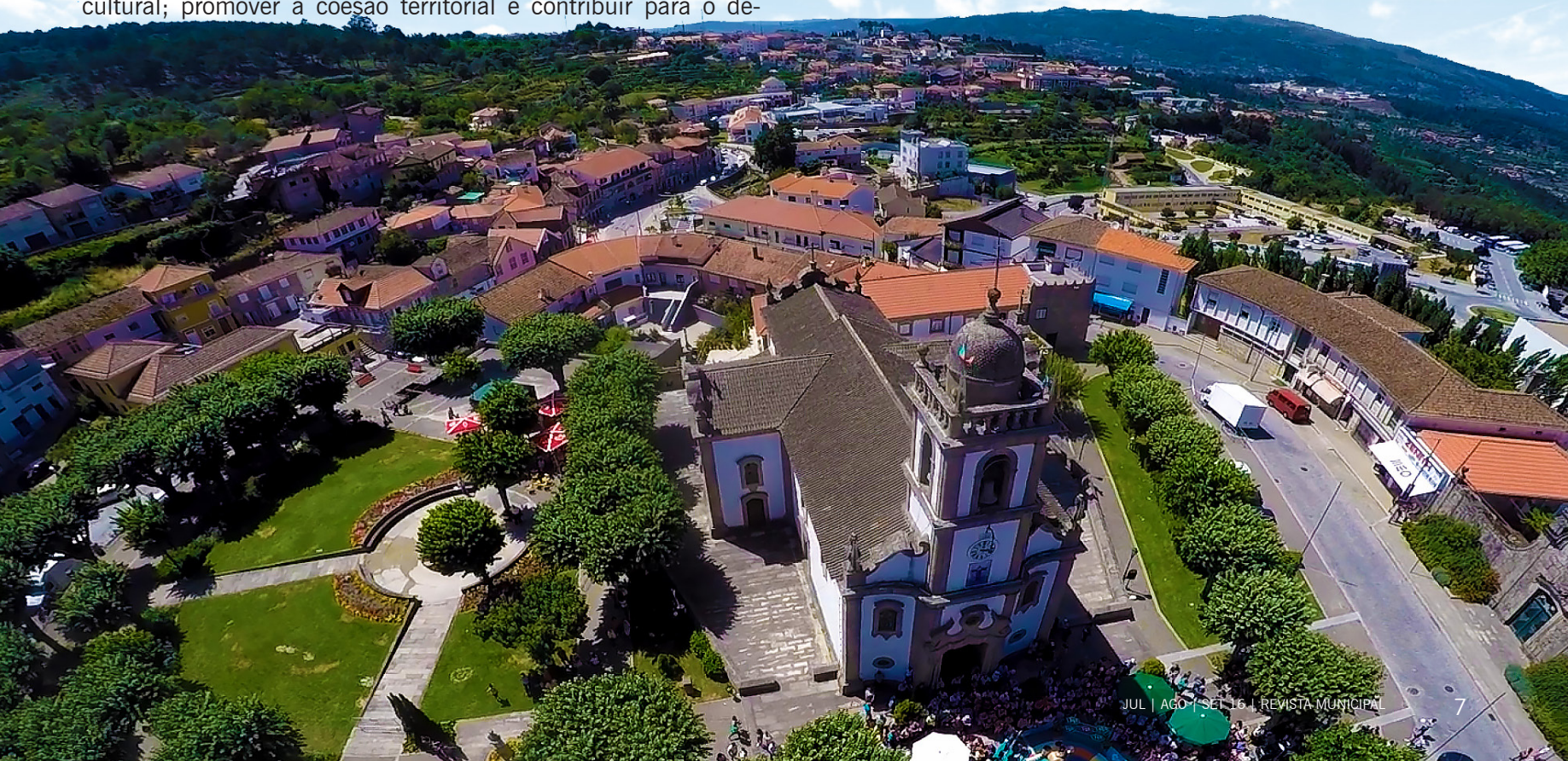
CÂMARA QUER AVANÇAR COM A REABILITAÇÃO URBANA DO CONCELHO

A Câmara Municipal de Cinfães aprovou o Plano de Ação de Regeneração Urbana (PARU) do Concelho. O documento incide sobre cinco áreas de reabilitação urbana: vila de Cinfães; vila de Souselo; Escamarão; vila de Nespereira e Santiago de Piães.

Com este Plano de Ação para a Regeneração Urbana pretende-se apoiar a melhoria do ambiente urbano por via da reabilitação física do edificado destinado a habitação, comércio, serviços, equipamentos de utilização coletiva e do espaço público com intervenções de regeneração urbana para o fomento de dinâmicas que envolvam e atraiam as populações, melhorem a qualidade de vida e propiciem animação económica. Fomentar o turismo, a cultura e o lazer; garantir a conservação integrada do património cultural; promover a coesão territorial e contribuir para o de-

envolvimento ambiental sustentável de centros urbanos são também objetivos deste importante instrumento de trabalho que constituirá um suporte de base, indispensável, para obter apoio para a execução de projetos que venham a ser apresentados no âmbito da Prioridade de Investimento 6.5 - Adoção de medidas destinadas a melhorar o ambiente urbano, do Portugal 2020.

Nestas áreas de reabilitação urbana estão previstos benefícios fiscais, associados aos impostos municipais sobre o património, designadamente o Imposto Municipal sobre Imóveis (IMI) e o Imposto Municipal sobre as Transações Onerosas de Imóveis (IMT), a conceder pelo Município aos proprietários e inquilinos dos imóveis, habitacionais ou comerciais, reabilitados, assim como a redução do IVA nas obras a executar de 23 para 6%.



IMI REDUZIDO EM FUNÇÃO DO NÚMERO DE FILHOS

A Câmara Municipal de Cinfães fixou o IMI (Imposto Municipal sobre Imóveis) na taxa mínima de 0,3%. As famílias com filhos vão ainda beneficiar de uma redução que pode ir dos 20 aos 70 euros. Para um dependente a cargo, a dedução será de 20 euros, para dois dependentes a dedução será de 40 euros e para três ou mais dependentes a dedução fixa ficou definida em 70 euros.

“É objetivo aliviar a carga fiscal sentida pelos cinfanenses, melhorando a sua qualidade de vida”, justifica Armando Mourisco, presidente do Município de Cinfães. O autarca acrescenta que, “este incentivo, tais como outros em vigor, procuram dotar o território de medidas diferenciadoras que no seu somatório tornem o Concelho cada vez mais atrativo”.

O autarca de Cinfães admite que estas medidas de apoio às famílias “diminuirão consideravelmente as receitas do Município”, mas assegura que com “uma gestão rigorosa continuaremos a manter o equilíbrio financeiro das contas da autarquia, o que nos permitirá dar continuidade à nossa aposta de dinamização da economia local, valorização das pessoas e promoção do território”.

A redução do IMI, proposta pelo presidente da Câmara, foi aprovada pela Assembleia Municipal no dia 30 de setembro.

CÂMARA REDUZ CARGA FISCAL DO IRS

Em Cinfães, a Câmara Municipal devolve 2% de IRS aos municípios. A participação variável de IRS foi fixada em 3%, reduzindo a carga fiscal para a população cinfanense. A medida insere-se num conjunto de estímulos e apoios à fixação de famílias em Cinfães. “Continuamos a dar sinais de que queremos pôr em prática uma política de coesão social, ajudando as nossas famílias a superar as dificuldades económicas”, sublinhou o presidente da Autarquia sobre a decisão aprovada em Assembleia Municipal no dia 30 de setembro. Com esta medida, “a Câmara Municipal abdica de 40 por cento da receita de IRS do próximo ano, aliviando a carga fiscal dos contribuintes e ajudando as pessoas e as famílias de Cinfães”, remata o autarca Armando Mourisco.



CINFÃES EM MOVIMENTO

A Câmara Municipal de Cinfães, em parceria com o CLDS 3G, desenvolveu, durante os meses de julho e agosto, um programa de ocupação das férias escolares, destinado a crianças entre os 3 e os 10 anos. Este projeto teve como objetivo oferecer uma resposta às famílias de Cinfães que, aquando das férias escolares, se debatem com dificuldades no acompanhamento das crianças e ainda, proporcionar aos mais novos experiências enriquecedoras e diversificadas.

O projeto “Cinfães em Movimento” teve uma primeira edição durante a interrupção letiva da Páscoa, da qual se fez um balanço positivo. Dessa forma, o projeto teve a sua segunda edição durante o verão e contou com um total de 130 crianças inscritas, que frequentaram o programa alternadamente, tendo o mês de julho contado com uma frequência média diária de 80 crianças.

A EB2,3 do Agrupamento de Escolas General Serpa Pinto sediou as atividades, mas foram ainda utilizados outros espaços municipais, como as Piscinas Descobertas, a Biblioteca Municipal e o Auditório Municipal. O Agrupamento de Escolas General Serpa Pinto colaborou também, na organização do serviço de refeições para as crianças participantes. O acompanhamento das crianças e o planeamento e dinamização das atividades esteve a cargo dos professores das Atividades de Enriquecimento Curricular e das Assistentes Operacionais normalmente afetas às escolas do 1ºCEB e do Ensino Pré-escolar.

As crianças tiveram oportunidade de visitar vários espaços no concelho de

Cinfães, como os Moinhos Comunitários e o Centro Interpretativo da Galheira; o cais de Porto Antigo; o Parque do Ladário; o Estádio Municipal Prof. Cerveira Pinto; a Câmara Municipal de Cinfães; as instalações dos Bombeiros Voluntários de Cinfães e o Posto Territorial de Cinfães da GNR.

Além disso, as crianças visitaram também, o Zoo Santo Inácio, em V. N. de Gaia; o quartel do Exército – Dest. do Porto e o “World of Discoveries - Museu Interativo e Parque Temático”, no Porto; o Complexo Desportivo do Fontelo e a “A Quintinha - parque de diversões”, em Viseu; e o Parque dos Remédios, Alameda e Parque Biológico, em Lamego.

O projeto “Cinfães em Movimento – Verão” contou ainda, com sessões de “Yoga do Riso” e “Zumba for Kids”; um passeio na Fonte dos Amores e uma visita às instalações da Academia D'Artes de Cinfães, para realização de um workshop de música; uma visita ao FESTenVale, em Nespereira; atividades de culinária; uma visita às instalações da Rádio Montemuro e a gravação de um programa de rádio; uma atividade organizada pela GNR, com pistas de trânsito da GNR (com triciclos e bicicletas), no Pavilhão Municipal; e uma visita ao espaço da ExpoMontemuro.

A despedida do projeto aconteceu no dia 26 de agosto, contabilizando assim, oito semanas de atividades diferenciadas, que procuraram ser um espaço de convívio diferente das rotinas do dia-a-dia escolar, mas igualmente potenciador do desenvolvimento das crianças.

A Câmara Municipal de Cinfães assinalou o arranque do ano letivo 2016/2017 com a tradicional rejeção aos professores no salão nobre dos Paços do Concelho. A cerimónia presidida pelo edil de Cinfães contou com a presença do presidente da Assembleia Municipal de Cinfães, dos vereadores e dos diretores dos Agrupamentos de Escolas de Souselo e Cinfães, da Escola Profissional de Cinfães e da Escola Secundária.

O presidente Armando Mourisco voltou a lembrar os apoios da Câmara na área da Educação, destacando a oferta de manuais aos alunos do 1º Ciclo, o alargamento das atividades de enriquecimento curricular ao pré-escolar e a oferta dos transportes escolares desde o pré-escolar até ao ensino secundário. Após a sessão de boas-vindas na Câmara Municipal realizou-se um lanche convívio na Escola Profissional de Cinfães.

A Câmara Municipal de Cinfães promoveu ainda uma palestra no Auditório Municipal subordinada à temática “As novas dinâmicas familiares e a Escola”. Realizaram-se duas sessões, uma direcionada para os professores e outra para o pessoal não docente.



MUNICÍPIO APOSTA NA FORMAÇÃO DE JOVENS DESEMPREGADOS

Foram 154 os jovens cinfanenses desempregados, com habilitações literárias diversas, que decidiram apostar em novas áreas de formação. No âmbito do programa “Garantia Jovem” e com o apoio da Câmara Municipal de Cinfães arrancaram, no dia 21 de setembro, seis novos cursos no Concelho. Geriatria, operador/a de jardinagem e operador/a agrícola são as ações que iniciaram, com duas turmas cada, na Zona Industrial de Cinfães; no Centro Multiusos de Souselo; na Escola EB 1 de Mourilhe; na Junta de Freguesia de Tarouquela; na Freguesia de Oliveira do Douro e na Escola EB 1 de Nespereira, respetivamente.

A medida “Garantia Jovem” visa reforçar a qualificação profissional dos jovens desempregados, com idade compreendida entre os 18 e os 29 anos, inclusive, no sentido de complementar, aumentar e desenvolver competências pessoais, profissionais e relacionais dos jovens que procuram um primeiro ou novo emprego, facilitando, desta forma, a transição para o mercado de trabalho e, consequentemente, a redução da taxa de desemprego jovem.

Cada curso de formação contempla uma primeira parte de formação em sala com a duração de 250 horas e uma segunda, em contexto de trabalho, com a duração de 300 horas.





CÂMARA PREMEIA MÉRITO DOS MELHORES ALUNOS

A Câmara Municipal de Cinfães voltou a premiar os melhores alunos, do 2º e 3º ciclos e ensino secundário, das escolas do Concelho. Onze alunos foram distinguidos pelo Município numa cerimónia que aconteceu no dia 12 de setembro, no salão nobre dos Paços do Concelho. Marcaram presença os alunos premiados, encarregados de educação, professores, elementos da assembleia e executivo municipal e diretores dos estabelecimentos de ensino.

A medida tem como objetivo reconhecer e valorizar o mérito escolar premiando a dedicação e o esforço no desempenho escolar dos alunos ao longo do ano letivo.

No total foram distinguidos 11 alunos. Da Escola EB 2,3 de Souselo vieram os alunos Carolina Soraia Peralta Santos (6º ano) e Gonçalo Pinto Teixeira (9º ano). Sofia Conceição Miranda Ferreira (6º ano) e Ana Rita Mouta Pinto (9º ano) foram as alunas distinguidas na Escola EB 2,3 de Cinfães. Na Escola Se-

cundária os alunos distinguidos nos vários anos foram: Nuno Miguel Monteiro Teixeira (9º ano); Daniel Alexandre Cardoso Pinto Sardão (10º ano); Beatriz de São Jorge Tavares Jorge (11º ano) e Moisés Vasconcelos R. Torres Coelho (12º ano). Na Escola Profissional distinguiram-se as alunas Beatriz de Fátima Pinto Silva (10º ano); Ana Catarina Mouta Resende (11º ano) e Daniela Teixeira Cardoso (12º ano).

Os parabéns a todos os alunos distinguidos, pais e encarregados de educação, bem como a todos os professores e auxiliares pelo trabalho desenvolvido ao longo do ano e cujos resultados são agora reconhecidos como sendo de mérito. O Município faz votos que estes alunos sirvam de exemplo e incentivo para os restantes, especialmente, nesta altura que se inicia mais um ano letivo que se espera seja repleto de sucessos escolares.

CÂMARA OFERECE MANUAIS ESCOLARES AO 1º CICLO

A Câmara Municipal de Cinfães volta a oferecer os manuais escolares a todos os alunos do 1º Ciclo do Concelho no ano letivo 2016/2017. Esta medida, que beneficia perto de 650 alunos, representa uma ajuda preciosa para os agregados familiares cinfanenses, reduzindo o esforço financeiro das famílias na hora do regresso às aulas.

Para o primeiro ano, o Município assume apenas a aquisição dos livros de fichas, uma vez que o Ministério da Educação assume a oferta dos manuais para este ano de escolaridade.

Além da atribuição dos manuais, incluindo o de inglês, a Câmara Municipal oferece também material escolar a todos os alunos do 1º Ciclo, bem como uma verba por aluno para a realização do passeio escolar (uma visita de estudo/ano, desde que não utilizem os autocarros municipais).

O Município dá também continuidade às transferências para os Agrupamentos de Escolas de Cinfães e Souselo. Verba que será depois distribuída por todas as escolas para despesas de higiene e limpeza, expediente, consumíveis, fotocópias e/ou fotocopador.

A somar a estes auxílios, a Autarquia garante, mais um ano, as atividades de enriquecimento curricular. Os alunos do 1º Ciclo terão acesso ao ensino de atividade física e desportiva, inglês e música, atividades que serão também alargadas ao ensino do Pré-Escolar.

No ano letivo 2016/2017, a Câmara Municipal mantém todos os restantes apoios sociais, como por exemplo, a atribuição de bolsas aos estudantes que frequentam o Ensino Superior ou a oferta dos transportes escolares a todos os alunos desde o Pré-Escolar até ao Ensino Secundário, o que representa para os cofres da Autarquia um investimento que ronda os 800 mil euros.



REFORÇADAS RESPOSTAS SOCIAIS NO CONCELHO

A Associação de Solidariedade Social de Espadanedo assinou com a Segurança Social um acordo de cooperação para 18 utentes na resposta social de Lar Residencial. O novo equipamento abriu portas durante o mês de junho e é a única instituição no Concelho a dar resposta na área da deficiência.

O Lar Residencial Nossa Senhora de Lurdes além da resposta lar, com capacidade para 24 pessoas, tem também em funcionamento o centro de atividades ocupacionais com 27 utentes podendo dar resposta a um total de 30.

Com a assinatura deste novo acordo potencia-se o apoio social que é prestado no Concelho, uma das prioridades do atual executivo que tem sido um forte parceiro para as Instituições Particulares de Solidariedade Social através da atribuição de subsídios anuais, de apoios para a execução de obras e para a aquisição de viaturas por exemplo, ainda construção de acessos aos equipamentos, promoção de atividades desportivas, aulas de música, entre outros.

Este equipamento financiado pelo programa POPH, na medida 6.12 – Apoio ao Investimento a Respostas Integradas de Apoio Social, foi participado pela Câmara Municipal de Cinfães com um montante de aproximadamente 500 mil euros.



SÉNIORES VIAJARAM ATÉ VIANA DO CASTELO

Viana do Castelo foi o destino escolhido para o passeio sénior oferecido, anualmente, pela Câmara Municipal de Cinfães. No dia 8 de setembro 1300 idosos viajaram até à região minhota distribuídos por 27 autocarros.

Das 14 freguesias do Concelho partiram bem cedo os seniores rumo ao Santuário de Santa Luzia. O ponto de encontro aconteceu pelas 8h30 na Barragem de Carrapatelo, seguindo-se depois viagem até Viana do Castelo, mais concretamente até ao Santuário de Santa Luzia onde foi celebrada uma eucaristia. O almoço teve lugar na Quinta do Cruzeiro. Ao final do dia, os idosos regressaram a Cinfães trazendo na memória muitos momentos de convívio, fraternização, partilha e, acima de tudo, muita alegria e boa disposição.

Esta iniciativa teve, mais uma vez, o apoio dos Bombeiros Voluntários de Cinfães que acompanharam a viagem com uma ambulância e dois enfermeiros do Centro de Saúde de Cinfães.



54 MIL EUROS PARA AS IPSS'S DO CONCELHO

A Câmara Municipal de Cinfães vai entregar 54 mil euros às instituições particulares de solidariedade social do Município. Cada uma vai receber uma verba no valor de seis mil euros. O objetivo é estimular e valorizar a intervenção destas entidades sem fins lucrativos e que são essenciais na resposta aos problemas sociais no Concelho.

A área social tem sido umas das principais preocupações do presidente da Câmara Municipal de Cinfães. “Temos trabalhado no sentido de valorizar o esforço das instituições e das pessoas que as representam e da ação que têm junto da população, designadamente, dos grupos sociais mais vulneráveis, como os idosos, as crianças e as pessoas portadoras de deficiência”, explica Armando Mourisco, sublinhando que, “as nossas instituições sociais são um elo fundamental da Rede Social Concelhia. Temos um enorme respeito e carinho por estas instituições e sempre que possível estamos disponíveis para apoiar os seus projetos e as suas atividades”.

Serão apoiadas a Associação de Infância e Terceira Idade de S. Sebastião; a Associação para o Desenvolvimento do Alto Concelho de Cinfães; a Associação de Solidariedade Social e Recreativa de Nespereira; a Associação de Solidariedade Social de Souselo; o Centro Social de S. Martinho de Fornelos; o Centro Social e Paroquial de Tendais; a Associação de Solidariedade Social de Espadanedo; a Santa Casa da Misericórdia de Cinfães e o Centro Social e de Bem-Estar de Oliveira do Douro.

Além deste subsídio, a Câmara Municipal de Cinfães apoia estas entidades noutras vertentes. A atribuição de verbas para a aquisição de viaturas, a construção e/ou melhoria de acessos, a comparticipação de obras nos equipamentos, a promoção de aulas de música e de atividade física nas instituições ou a cedência das piscinas municipais cobertas são algumas das medidas de apoio que têm sido desenvolvidas pelo Município.



MOTO CLUBE CINFANENSE OFERECEU MOCHILAS

“O Moto Clube Cinfanense ofereceu, no início do presente ano letivo, mais de 100 mochilas e lancheiras ao Complexo Escolar de Cinfães.

O material foi distribuído aos alunos mais carenciados daquele estabelecimento de ensino.

A iniciativa, segundo Paulo Silvério, secretário do Clube, visou “mostrar que o espírito motard também tem uma preocupação social, nomeadamente com os mais jovens e mais carenciados que merecem todo o nosso esforço e solidariedade”.

Além desta ação, o Moto Clube Cinfanense já desenvolveu outras medidas de cariz solidário, destacando-se, nos últimos anos, a iniciativa “Pai Natal Motard” que consiste na distribuição de presentes às crianças em vários pontos do Concelho.

No ato da entrega das mochilas, que decorreu na sede do Moto Clube, marcaram presença a vereadora da Educação do Município de Cinfães, o presidente da Junta de Cinfães, o diretor do Agrupamento de Escolas de Cinfães e a coordenadora do Complexo Escolar de Cinfães.

CÂMARA SUBSIDIA VIATURA PARA IPSS DE ESPADANEDO



As Instituições Particulares de Solidariedade Social do Concelho continuam a ter na Câmara Municipal um parceiro ativo. Recentemente, o presidente do Município assinou um protocolo de cooperação com a Associação de Solidariedade Social de Espadanedo para a atribuição de um subsídio para a aquisição de mais uma viatura.

A instituição vai receber €3.590,57, o que corresponde a 20% do custo total da viatura adquirida e que é adaptada para o transporte de pessoas com mobilidade reduzida. Mais um importante apoio da Câmara Municipal a esta instituição, a par do que tem acontecido com as restantes do Concelho. Além dos subsídios para aquisição de viaturas, as IPSS's têm sido contempladas com outras medidas, desde apoios para execução de obras, construção de acessos aos equipamentos, subsídios anuais, atividades desportivas, aulas de música, entre outras.

AUTARQUIA AJUDA NA AQUISIÇÃO DE MAIS UMA AMBULÂNCIA



A Câmara Municipal de Cinfães vai ajudar os Bombeiros Voluntários de Nespereira na aquisição de mais uma viatura adaptada ao serviço de ambulância. A corporação vai receber um subsídio no valor de €9.821,00, o que corresponde a 20% do custo total do veículo.

“A nova viatura vai permitir à corporação melhorar a sua capacidade de resposta junto da população, com um serviço ainda mais rápido, apetrechado e renovado”, frisa o presidente Armando Mourisco, acrescentando que “estes apoios surgem no âmbito da promoção de políticas de bem-estar, comodidade e proteção da comunidade. O nosso objetivo é assegurar a operacionalidade, a capacidade de intervenção e o grau de prontidão do dispositivo de socorro dos nossos Bombeiros”, remata o autarca de Cinfães.



ART'S E DANÇAS DO MUNDO EM CINFÃES

Cinfães recebeu, de 28 de julho a 7 de agosto, art's e danças do Mundo. A edição de 2016 do festival internacional Folk Cinfães trouxe até Terras de Serpa Pinto oito grupos estrangeiros, oriundos da Argentina, Colômbia, Equador, Panamá, Cazaquistão, Nova Zelândia, Sérvia e Turquia. Portugal esteve representado pelo grupo de Oliveira de Azeméis e pelo grupo organizador do festival, o Cantas e Cramóis de Cinfães.

A gala de encerramento aconteceu no largo da Fonte dos Amores. Um espetáculo único que além do folclore contou com a participação do grupo de música tradicional “Os Raimundos” e com a atuação das jovens cantoras cinfanenses Joana Mourisco e Mariana Costa e do professor de canto lírico Daniel Simões. Uma noite memorável para os presentes que puderam conhecer e contactar de perto com a cultura tão diferenciada e rica dos países partici-

pantes e vivenciar uma experiência cultural de excelência.

O Folk Cinfães assume-se como um evento de referência na agenda cultural do Concelho tendo conquistado a atenção do público cinfanense. O largo da Fonte dos Amores encheu, à semelhança do que aconteceu na sessão de abertura, bem como nos lugares por onde passou o Folk Cinfães, nomeadamente, Nespereira, Marcelim – Tendais, Alhões, Bustelo e Souselo.

Este festival é também uma forma de projetar o nome Cinfães pelos 4 cantos do Mundo. Durante a sua estadia, os participantes tiveram a oportunidade de visitar o Concelho, degustar a gastronomia local e saborear o nosso vinho verde, conhecer as deslumbrantes paisagens desde o Montemuro até ao Douro passando pelo encantador Bestança, vivenciar a nossa cultura, usos e costumes.

O bem-haja à organização e venha a próxima edição!



“LUAR DA SERRA”

APRESENTADO NA BIBLIOTECA MUNICIPAL

A Biblioteca Municipal de Cinfães registou casa cheia para a apresentação do romance “Luar da Serra”, de Luísa de Souza. A sessão aconteceu no dia 19 de agosto juntando familiares e amigos desta autora de Cinfães que se inspirou na serra de Montemuro, mais concretamente na aldeia de Vila Boa de Cima, na freguesia de Ferreiros de Tendais. O vice-presidente da Câmara Municipal presidiu a esta apresentação que contou com vários momentos musicais com a filha da autora, Beatriz Ferreira.

Luísa de Souza é socióloga de formação e marketeer por vocação, empreendedora e visionária, que viu a sua vida mudar drasticamente, tal como acontece a muitos portugueses, devido a um longo período de desemprego. Como tantas vezes sucede, é nos períodos mais conturbados da vida que se descobrem gostos e talentos e, para a autora, o tempo que passa a ter veio desenvolver ainda mais o seu gosto pela escrita, culminando neste “Luar da Serra”. A autora já se encontra neste momento a trabalhar e vive com o seu marido e dois filhos em Palmela, repartindo os seus tempos livres entre a Serra da Arrábida e a Serra de Montemuro.

Durante a sessão de apresentação, Luísa de Sousa confidenciou que está já a trabalhar num segundo livro.



CÂMARA APOIA ASSOCIAÇÕES CULTURAIS

Mais de 100 mil euros é o montante que será distribuído pelos grupos de folclore e bandas filarmónicas do Concelho de Cinfães. Como reconhecimento do trabalho cultural e recreativo desenvolvido ao longo do ano, a Câmara Municipal vai entregar os subsídios anuais a 19 coletividades culturais, concretamente 14 grupos folclóricos e 5 bandas de música.

“O movimento associativo desempenha um papel crucial na dinamização de várias atividades, na preservação das nossas tradições e valorização da nossa identidade”, afirma o autarca Armando Mourisco, justificando que, “por isso, a Câmara Municipal estará sempre ao lado das nossas associações

cooperando no desenvolvimento das suas atividades”. O presidente do Município de Cinfães felicita e agradece a todas as associações que “ao longo de cada ano desempenham um papel importante no desenvolvimento da nossa Terra” e reconhece “o trabalho meritório que os dirigentes associativos abnegadamente realizam em prol do interesse coletivo”.

Além do subsídio anual, a Câmara Municipal de Cinfães tem apoiado estas coletividades noutras vertentes, como aquisição de viaturas, novos fardamentos, promoção e realização de eventos, entre outras.

“ a tradição cumpriu-se novamente ”

Depois de um interregno de 3 anos, a tradição cumpriu-se novamente no lugar de Saímes, na freguesia de Espadanedo. A população uniu-se e no sábado, dia 3 de setembro, voltou a erguer-se um gigante arco em madeira, com mais de 40 metros de altura, em honra da Nossa Senhora de Lourdes. A assistir estiveram muitas pessoas vindas de vários pontos da região. As mais corajosas juntaram-se à população e ajudaram na árdua tarefa.

Esta é uma tradição que se perde no tempo e que atravessa várias gerações. Dezenas de pessoas trabalham afincadamente ao longo de várias semanas até chegar o dia mais esperado, o chamado “sábado da festa”, onde é erguido o majestoso arco graças à força dos braços de mais de uma centena de pessoas que, contam apenas com o auxílio de um trator e alguns cabos de aço.

Este arco construído em madeira é ornamentado com papel recortado pelas mulheres ao longo de várias semanas e que depois é colado, na semana que antecede o dia da festa, com uma pasta feita de farinha de trigo. A imagem da Nossa Senhora de Lourdes é obrigatória, assim como os brasões do concelho de Cinfães e da Junta de Freguesia de Espadanedo. A conquista da seleção portuguesa de futebol não foi esquecida estando retratada no arco com uma taça e a bandeira de Portugal. A Rota do Românico, a paz no mundo e o amor dos habitantes de Espadanedo à sua freguesia foram outros dos temas representados no arco deste ano.

Uma tradição secular que contou com o apoio da Câmara Municipal de Cinfães que atribuiu um subsídio no valor de 1500 euros para ajudar a fazer face às despesas com a construção deste arco gigante que é um orgulho para as gentes de Espadanedo e do Concelho.

ARCO GIGANTE EM HONRA DE N. SR.ª DE LOURDES



RECONSTRUÇÃO DO CAIS DE ESCAMARÃO VAI ATRAIR MAIS EMBARCAÇÕES A CINFÃES



As obras de reconstrução e arranjo exterior de Cais de Escamarão, em Cinfães, já começaram e vão permitir um aumento do número de embarcações a acostarem naquela estrutura. A intervenção, que deverá estar concluída até ao final de outubro, está orçada em cerca de 300 mil euros e prevê não só a reconstrução da estrutura do cais, que se encontra em estado de ruína, como também proceder a todos os arranjos da zona exterior.

Assim, considerando a necessidade urgente de repor a estrutura do cais de forma a restabelecer as condições de utilização no terraplano do cais, torna-se primordial implementar um projeto de intervenção de reconstrução, fundamentalmente de remoção/ demolição das estruturas do cais que estão danificadas, reforço da fundação, execução de estruturas e trabalhos de acabamentos. São necessários ainda trabalhos de adaptação da rede de águas residuais existente.

As obras pretendem ainda requalificar as condições de utilização do cais de

Escamarão em integração com a recuperação e conservação das condições de acostagem.

Torna-se, por isso, necessário proceder a obras de arranjos exteriores que dignifiquem o cais, ao mesmo tempo que criam conforto e qualidade a quem vai frequentar o mesmo.

Para o efeito, o programa passa pela execução de trabalhos de pavimentação com revestimento final a calçada de granito, betão poroso colorido, “deck” e brita de granito amarelo, plantação de árvores, de arbustos e “prado suíço”.

Prevê-se ainda a construção de um muro identificativo do cais e colocação de mastros.

Esta intervenção está a ser levada a cabo pela APDL no âmbito do seu plano de investimentos na melhoria das condições de operação fluvial bem como na melhoria do acolhimento de passageiros para o território.

IPSS DE ESPADANEDO VISITA CENTRO DO VALE DO BESTANÇA



“Turismo para Todos - Promover a Acessibilidade Universal” foi o mote para as comemorações do Dia Mundial do Turismo, que se comemorou no dia 27 de setembro. A Câmara Municipal de Cinfães assinalou a data convidando a Associação de Solidariedade Social de Espadanedo, a única no Concelho vocacionada para o apoio à deficiência, a visitar o Centro de Interpretação do Vale do Bestança.

O desafio foi aceite e na tarde de 27 de setembro os utentes desta instituição visitaram este equipamento inaugurado em dezembro do ano passado e que é uma autêntica “janela panorâmica” sobre a foz do Bestança. Ao percor-

rerem as várias salas (sala inverno, sala primavera, sala verão, sala outono, espaço território, espaço fauna/flora, laboratório), experienciaram, num único local, uma visita virtual e interativa ao vale do Bestança, conhecer a maioria da sua extensa fauna e flora, e explorar o seu território através de várias plataformas tecnológicas.

Uma visita muito interativa e divertida marcada pelo entusiasmo, interesse e curiosidade dos utentes que durante uma hora tiveram a oportunidade de descobrir o Vale do Bestança.

O Douro Green Fest veio para ficar! Milhares de pessoas passaram pelo parque de Mourilhe, na freguesia de São Cristóvão de Nogueira. Os dias 26 e 27 de agosto foram dias de muita música, animação e diversão. Uma aposta ganha pela Câmara Municipal de Cinfães que já pensa na próxima edição.

Gabriel o Pensador foi o cabeça de cartaz deste festival, mas pelo palco passaram muitos outros nomes, com destaque para os grupos da terra. A abertura deste festival da juventude esteve a cargo do cinfanense Tiago Cardoso, acompanhado pelo Dj Cadu, Mariana Costa, Raquel Rodrigues e Pedro Remuge. Sexy and Color e BWGW Barry White Gone Wrong foram os grupos que se seguiram com os

dj's Tom Enzy e Rui Teixeira a animar o resto da noite. A segunda noite deste festival arrancou com dança oriental a cargo da companhia NAIMA. Depois subiu ao palco o grupo Cityspark, seguido de Gabriel o Pensador. Os dj's Overule, MD e Jonh Grip&G Kriptone fecharam com chave de ouro esta 3ª edição do Douro Green Fest.

O objetivo é colocar o Douro Green Fest na rota dos melhores festivais de Verão. Este ano a organização introduziu algumas alterações no recinto, ganhando espaço e proporcionando melhores condições aos festivaleiros. Num futuro próximo, este festival irá beneficiar da proximidade do parque de campismo e auto caravanismo que será construído naquela freguesia, também em Mourilhe.



PROGRAMA “JOVEM ATIVO” REGISTA 64% DE EMPREGADOS

Mais de sessenta por cento dos jovens apoiados no âmbito do programa municipal de estágios “Jovem Ativo” estão a trabalhar. Esta medida implementada em março de 2014 permitiu até ao final de julho do corrente ano que 183 jovens tivessem o seu primeiro contacto com o mercado de trabalho, dos quais 64% ficaram a trabalhar.

“Este programa é sem dúvida a melhor medida de apoio ao emprego jovem alguma vez implementada no nosso Concelho”, sublinha o autarca Armando Mourisco, mostrando-se satisfeito pelos resultados obtidos após apenas 2 anos de implementação deste programa municipal cujo objetivo é integrar jovens até aos 30 anos no mercado de trabalho e combater o desemprego nesta faixa etária.

De relembrar que, a autarquia assume na totalidade os encargos suportados pelas empresas que aceitem contratar estagiários por um ano, ou seja os 20% que não são comparticipados pelo Instituto de Emprego e Formação Profissional, além da Segurança Social.

O Programa destina-se a cidadãos residentes no Município de Cinfães há mais de um ano e que reúnam os requisitos previstos no regulamento de estágios emprego do IEF. Os estágios podem decorrer em pessoas singulares ou coletivas de direito privado com ou sem fins lucrativos, com sede, sucursal ou representação no Município de Cinfães ou em outros municípios, com as quais a Câmara Municipal de Cinfães venha a celebrar protocolo de cooperação para esse efeito.



INAUGURADO POLIDESPORTIVO DE S. CRISTÓVÃO



A freguesia de S. Cristóvão de Nogueira viu concretizado um sonho de muitos anos. Cumprindo mais um compromisso eleitoral, o presidente da Câmara Municipal de Cinfães inaugurou no dia 10 de julho o polidesportivo de S. Cristóvão.

O equipamento construído junto ao Centro Escolar da freguesia está preparado para acolher iniciativas de índole desportivo, cultural e social. A empreitada contemplou a construção de um campo de jogos, balneários/sanitários e zona de estacionamento.

Armando Mourisco congratulou-se pela execução desta obra em tão pouco tempo, reforçando que “em primeiro lugar estão e estarão sempre as pessoas”. O autarca lembrou os investimentos na freguesia referindo a água e o saneamento; o acesso ao Lar de S. Sebastião; a dinamização do Parque de Mourilhe; a promoção do Douro Green Fest – Festival da Juventude, entre outros. O presidente do Município de Cinfães aproveitou ainda a ocasião para anunciar a requalificação da Escola de Valbom e a construção do Parque de Campismo e Auto Caravanismo, em Mourilhe, que já foi para concurso público.



MAIS DE 1500 ATLETAS NO ULTRA TRAIL DO DOURO E PAIVA



Cinfães afirma-se na agenda do desporto aventura. No fim-de-semana de 9 e 10 de julho mais de 1500 atletas participaram no Ultra Trail Douro e Paiva. Um circuito de provas competitivas de corrida de montanha a cargo de André Oliveira, com o apoio institucional e logístico do Município de Cinfães.

Constituído por quatro provas distintas: 75 Km, 38 Km, 25Km e 18,5km, o Ultra Trail Douro e Paiva decorreu num ambiente de festa e em plena Natureza. Os atletas percorreram os trilhos do Bestança e da Serra de Montemuro com partida junto à Igreja Matriz de Cinfães. Um percurso duro mas de uma beleza ímpar, mostrando e evidenciando todo o potencial da Natureza, do património edificado e do património humano de Cinfães.

Esta prova assume-se como um evento diversificado na área do desporto promovendo o convívio e a descoberta tendo decorrido, paralelamente, uma caminhada pelo Vale do Bestança que reuniu várias dezenas de pessoas.

(Re)Descobrir Cinfães através destes trilhos foi o mote deste fim-de-semana onde mais uma vez ficou provado que o trail veio para ficar nestas paragens...

CÂMARA INAUGURA RELVADO SINTÉTICO EM SOUSELO



A Câmara Municipal de Cinfães e a Junta de Freguesia de Souselo, expressam o seu reconhecimento, gratidão e saudade à pessoa do Sr. Manuel Jesus Teixeira, bem como a todos aqueles que tem contribuído para o desenvolvimento social e desportivo desta terra e destas gentes.



O presidente da Câmara Municipal de Cinfães lembrou todos os diretores, atletas, autarcas, corpos técnicos e estruturas de apoio que fizeram parte da história do clube, destacando Manuel de Jesus Teixeira.

Armando Mourisco referiu-se a este homem como “o eterno presidente do Souselo” e “como aquele que intensamente e sem cansaço se dedicou de corpo e alma a esta causa”, sendo por isso homenageado “com gratidão e saudade” na presença dos seus familiares.

O autarca agradeceu também à nova geração de diretores e treinadores sublinhando o que têm feito pelo desporto e pelos jovens do Concelho. “Que não vos falte a coragem e a força para continuardes. O futuro saberá reconhecer o mérito da vossa missão”, sublinhou Armando Mourisco.

Souselo viu melhoradas e dignificadas as instalações desportivas da freguesia. No dia 17 de setembro foi inaugurado o relvado sintético e a beneficiação do Centro de Desenvolvimento Social e Desportivo de Souselo – Estádio Municipal. Na mesma ocasião, a Câmara Municipal de Cinfães fez uma homenagem ao Sr. Manuel Jesus Teixeira pelo serviço prestado em prol do desenvolvimento social e desportivo desta Terra e suas gentes.

O Centro de Desenvolvimento Social e Desportivo de Souselo – Estádio Municipal foi renovado com uma intervenção que representa um investimento para os cofres da autarquia que ronda os 250 mil euros. Além da colocação de relvado sintético, a obra contemplou trabalhos ao nível das vedações, rede elétrica e beneficiação dos balneários.





Na ocasião, o presidente do Município elencou os investimentos efetuados na freguesia nos últimos 3 anos e anunciou a execução de um conjunto de obras e projetos: “no próximo mês será lançado o concurso público de execução das infraestruturas dos terrenos do Passal, incluindo o alargamento da curva da Igreja, um investimento de cerca de 1.5 milhões de euros; a requalificação do cruzamento da Igreja e E.B. 2.3

até ao cemitério; o projeto de requalificação do Couto Velho e largo da Feira; o projeto de requalificação dos acessos no Escamarão, acessos das ruas e da E.N. 222 até ao Cais e a assinatura da escritura de terrenos no Rio Paiva, nas Eirinhas e que de futuro servirá de palco ao parque fluvial e temático, para felicidade de todos e para atração do turismo”.

APOSTA NAS INFRAESTRUTURAS DESPORTIVAS



A Câmara Municipal tem apostado fortemente na criação e/ou na melhoria das infraestruturas dedicadas à prática desportiva, pretendendo dotar o Concelho com uma rede de equipamentos desportivos de excelência fomentando a prática de desporto. São já vários os investimentos concretizados, nomeadamente a execução dos minicampos na Gralheira e em Ferreiros de Tendais; a requalificação do polidesportivo em Travanca; a instalação de um relvado sintético no Complexo Desportivo de Cinfães e a construção do polidesportivo na freguesia de São Cristóvão de Nogueira. Ainda na área desportiva estão a decorrer os concursos

para a execução do Centro de Desenvolvimento Social e Desportivo de Nespereira e para a requalificação do Pavilhão Municipal “Armando Costa”. Além disso, é objetivo da Câmara avançar também para a requalificação das Piscinas Municipais Cobertas, encontrando-se concluído o projeto aguardando-se, nesta altura, a abertura de concurso no novo Quadro Comunitário de Apoio uma vez que esta obra foi contemplada no âmbito do Pacto de Desenvolvimento Territorial da Comunidade Intermunicipal. Esta obra está orçada em quase 620 mil euros.



DO PAVILHÃO “ARMANDO COSTA”

O Pavilhão Municipal “Armando Costa” vai ser requalificado. Beneficiação dos balneários, impermeabilização e reparação das coberturas, reformulação das instalações sanitárias e substituição do piso desportivo são alguns dos benefícios contemplados nesta empreitada que representa um investimento na casa dos 300 mil euros.

Este equipamento desportivo pensado para a prática de várias modalidades desportivas está em funcionamento há quase 20 anos, apresentando sinais evidentes de degradação. Com esta intervenção, a Câmara Municipal quer dar uma “nova cara” a esta infraestrutura com o objetivo de melhorar as condições e aumentar o conforto para a prática desportiva, garantindo a segurança dos seus utilizadores (comunidade educativa e população em geral).

A obra adjudicada na reunião de 9 de setembro contempla a reparação e/ou substituição e impermeabilização das coberturas; a pintura de todos os espaços, revestimento das paredes e substituição dos pavimentos; reformulação das instalações sanitárias e da rede de abastecimento de água e drenagem de águas residuais; saneamento de fissuras; substituição de carpintarias e ferragens; ampliação e beneficiação dos balneários; substituição da caixilharia e novo revestimento do edifício; aproveitamento de fontes de energia renováveis; novo sistema de aquecimento de águas, de climatização e ventilação de todos os espaços; substituição do piso desportivo; requalificação dos espaços exteriores e criação de melhores condições de acesso para pessoas com mobilidade reduzida.

O presidente da Câmara de Cinfães salienta a sua “preocupação em oferecer as melhores condições de conforto e segurança a todos aqueles que fazem uso desta infraestrutura municipal”, num Município “em que o desporto tem cada vez mais importância graças à aposta que tem sido feita por este executivo”. Armando Mourisco refere que esta intervenção “era uma prioridade para si”, afirmando que o seu propósito é “proporcionar condições de excelência para a aprendizagem e para a prática desportiva dos nossos alunos, bem como dos cinfanenses no geral que podem utilizar este equipamento fora do período de aulas”.

Pelo segundo ano consecutivo, Cinfães esteve representado no maior evento de Trail Running do Mundo - o Ultra Trail du Mont Blanc, em Chamonix, França. A equipa CTAD-Trilho de Cinfães participou com 8 atletas nesta prova de corrida em montanha considerada como uma das mais belas e desafiadoras do mundo.

O evento aconteceu de 22 a 28 de agosto e reuniu cerca de 8 mil corredores de todo o mundo em pleno coração dos Alpes, em trilhos que unem três países: Itália, Suíça e França. O Ultra Trail du Mont Blanc é o ponto de encontro dos melhores atletas do mundo para 5 corridas (UTMB, PTL, TDS, CCC e OCC) e Cinfães esteve representado ao mais alto nível e com excelentes resultados com a participação da equipa CTAD-Trilho de Cinfães constituída pelos atletas Tiago Aragão, Nelson Amaral, Vítor Cardoso, Luís Silva, Paulo Ferreira, Viriato Dias, Isabel Almeida e Victor Fernandes. Este último destacou-se ao alcançar a 16ª posição da geral, tendo sido o 1º português a concluir os 101km.

A participação destes atletas contou com o patrocínio da Câmara Municipal de Cinfães. Os parabéns a toda a equipa e bem-haja por levarem longe o nome de Cinfães dignificando e promovendo a nossa Terra!



PORTO GRANFONDO PASSOU EM CINFÃES

O “EDP Gás Porto Granfondo” é uma prova de ciclismo de estrada que aconteceu no dia 25 de setembro e passou em Cinfães. Mais de 1500 ciclistas percorreram parte do Concelho de Cinfães. Esta foi a primeira edição do “EDP Gás Porto Granfondo”, uma iniciativa organizada pela Bikeservice, com início no centro do Porto e que percorreu os concelhos de Gondomar, Paredes, Marco de Canaveses, Baião, Cinfães, Castelo de Paiva e Vila Nova de Gaia.

Os ciclistas entraram em Cinfães cerca das 11h pela ponte de Porto Antigo, em Oliveira do Douro. Subiram até à sede do Concelho onde tiveram um abastecimento, seguindo depois em direção a Castelo de Paiva pela E.N. 222 passando em Escamarão entre as 12h e as 13h.

A Câmara Municipal de Cinfães apoiou a realização desta prova no seguimento da política que tem sido desenvolvida no âmbito da atração de provas desportivas que promovam o território e atraiam turistas e visitantes.

Mais uma prova desportiva de âmbito nacional em terras de Serpa Pinto com mais de 1500 ciclistas a passarem pelo Concelho de Cinfães. Os cinfanenses associaram-se a esta iniciativa apoiando, em elevado número, os atletas ao longo da estrada.

CÂMARA VAI REQUALIFICAR CENTRO DA VILA DE SOUSELO

O Centro da Vila de Souselo vai ser requalificado. A Câmara Municipal de Cinfães adjudicou, na reunião de 9 de setembro, a elaboração do projeto para a execução da obra.

O objetivo passa pela requalificação dos espaços e arruamentos públicos, nomeadamente, o Largo do Couto (incluindo o troço da E.N. 2222 frente ao referido Largo). O investimento previsível para esta obra ronda os 250 mil euros e pretende-se efetuar a reconstrução da rede de águas pluviais bem como das redes públicas de abastecimento de água e saneamento; a atualização das redes de telecomunicações e eletricidade (incluindo iluminação pública), a pavimentação dos arruamentos; os passeios; o estacionamento e definição de mobiliário urbano. O palco e as instalações sanitárias públicas também sofrerão obras de requalificação e beneficiação.

Além desta intervenção que acontecerá em Souselo, a Câmara Municipal já adjudicou a requalificação do Largo de St. António, na freguesia de Santiago de Piães e vai avançar também com a beneficiação do largo do Casal, na freguesia de Cinfães e do largo de Ruivais, em Ferreiros de Tendais, obras em fase de elaboração de projeto.

Em fase de projeto estão também as seguintes obras: a requalificação da Rua de Santa Bárbara à Rua Conselheiro Martins de Carvalho, em Cinfães; a requalificação do acesso e espaços públicos de Boassas, em Oliveira do Douro; a requalificação dos espaços públicos e acessos em Escamarão e da EB 2,3 de Souselo ao cemitério, na freguesia de Souselo. Estas obras, enquadradas no âmbito de Áreas de Regeneração Urbana (ARU'S) foram candidatas ao Portugal 2020, no seguimento do Plano Ação Regeneração Urbana (PARU) e do Plano Mobilidade Urbana Sustentável (PAMU'S).

Reorganizar e melhorar os espaços públicos no Concelho é também umas das prioridades do presidente da Câmara de Cinfães que quer tornar ainda mais atrativo o território para os residentes e também para os visitantes.



SANTIAGO DE PIÃES E S. CRISTÓVÃO DE NOGUEIRA ASSINALARAM O DIA DOS AVÓS

No passado dia 26 de julho, no Parque de Lazer do Sampaio, em S. Cristóvão de Nogueira, as Juntas de Freguesia de Santiago de Piães e S. Cristóvão de Nogueira, deram as mãos e pela primeira vez comemoraram, em conjunto, o Dia dos Avós, reforçando o espírito de união, amizade e partilha entre a população das duas freguesias.

A iniciativa foi assinalada, na parte da manhã, com uma eucaristia, celebrada pelo pároco das duas paróquias, Pe. Vítor Pinto e pelo Pe. Gerónimo, seguindo-se um almoço convívio e uma tarde repleta de alegria e boa disposição, animada pelo Rancho folclórico de S. Cristóvão de Nogueira e pelo Grupo Musical Pérola do Campo.

O evento contou com a presença do presidente da Câmara, Armando Mourisco, que se associou a esta iniciativa.

CÂMARA APOIA REQUALIFICAÇÃO DE CAMINHOS MUNICIPAIS

A Câmara Municipal de Cinfães continua o trabalho de parceria com as Juntas de Freguesia do Concelho. A beneficiação das acessibilidades internas tem sido uma das áreas de aposta com a beneficiação e/ou repavimentação de caminhos municipais por todo o Concelho. Recentemente, as Juntas de Nespereira, Tendais e Santiago de Piães assinaram protocolos de cooperação nesta matéria.

A freguesia de Nespereira foi contemplada com a pavimentação da rua da Compra, em Vila Chã. Tendais vai avançar com a pavimentação do caminho do Cabo – Marcelim. Em Santiago de Piães, a Junta vai receber o material para a requalificação da rua da Igreja e dos caminhos da Vargonta; do Valdomendo; da Concela; do Casal e da Quelha.

Trabalhar em proximidade com as Juntas de Freguesia para melhorar a qualidade de vida dos cinfanenses é a meta da Câmara Municipal de Cinfães.



SOUSELO COMEMOROU O DIA DOS AVÓS

“ No passado dia 31 de julho, o Cais de Escamarão, em Souselo, recebeu cerca 300 avós. O mote foi a comemoração do dia dos avós, evento promovido pela Junta de Freguesia de Souselo. Os avós foram presenteados com um almoço convívio, servido com o apoio de cerca de 50 voluntários, os quais foram determinantes para que a iniciativa decorresse com sucesso, traduzindo-se num inesquecível dia de festa.

O evento contou com a presença do Presidente da Câmara, Armando Mourisco, que se associou a esta iniciativa.

Um dia repleto de alegria e boa disposição, num cenário maravilhoso junto ao Douro, a celebrar a experiência de vida. ”



III ENCONTRO INTERGERAÇÕES EM RUIVAIS

No dia 6 de agosto, o lugar de Ruivais, na freguesia de Ferreiros de Tendais engalanou-se para receber o III Encontro Intergerações. O Largo da Nossa Senhora dos Milagres ganhou uma nova vida para acolher este evento que promove o convívio e a partilha entre várias gerações.

A iniciativa esteve a cargo de uma comissão organizadora constituída por um grupo de residentes na freguesia e contou com os apoios da Câmara Municipal e da Junta de Freguesia.

O dia foi dedicado ao artesanato, exposições, trabalhos manuais, cantares tradicionais, usos e costumes de antigamente, jogos tradicionais e gastronomia com destaque para uma iguaria da região serrana, as painças.

O presidente da Câmara Municipal de Cinfães passou por Ruivais, sublinhando a importância destes eventos que promovem a partilha de conhecimentos e vivências entre gerações. “É uma forma de preservarmos as nossas raízes e perpetuarmos as memórias das nossas gentes”, evidenciou Armando Mourisco, referindo ainda que, “estas iniciativas são um veículo privilegiado para a promoção e divulgação dos produtos endógenos e das potencialidades da nossa Terra”.

SOUSELO MOSTRA PRODUTOS LOCAIS E TRADIÇÕES

A freguesia de Souselo viveu mais um fim-de-semana em festa. Nos dias 19, 20 e 21 de Agosto, o largo do Couto recebeu a feira dos Produtos Locais e Tradições mostrando o que de melhor se faz na freguesia. A organização foi da Junta de Freguesia de Souselo e contou com o apoio da Câmara Municipal de Cinfães.

Vinhos, petiscos, doces, licores, artesanato, bordados, produtos agrícolas, teatro, folclore e muita música foram os ingredientes chave para um fim-de-semana de sucesso. Ao longo dos três dias a freguesia de Souselo recebeu muitos visitantes que tiveram a oportunidade de se divertirem ao som dos grupos da Terra e deliciarem com as iguarias locais.

TRADIÇÕES E SABORES LOCAIS EM ESPADANEDO

Espadanedo recebeu, de 26 a 28 de agosto, a 7ª edição da Feirinha de Tradições e Sabores Locais. A organização foi da Associação Recreativa, Cultural e Desportiva de Espadanedo, com os apoios da Câmara Municipal de Cinfães e da Junta de Freguesia de Espadanedo.

Três dias dedicados às tradições e sabores locais que reuniu no mesmo espaço, concretamente no

polidesportivo da freguesia, os produtos regionais, a gastronomia, o artesanato, o desporto, o folclore e a música tradicional.

Mais um fim-de-semana a comprovar a dinâmica das freguesias do Concelho que, cada vez, mais apostam na promoção e valorização das suas potencialidades.

CÂMARA SUBSIDIA VIATURA PARA JUNTA DE ESPADANEDO

Dando continuidade ao trabalho em rede e de colaboração com as Juntas de Freguesia do Concelho, a Câmara Municipal de Cinfães vai subsidiar a aquisição de uma viatura para a Freguesia de Espadanedo. A Junta vai receber 4 mil euros para fazer face às despesas com a aquisição de um veículo de passageiros.

Este apoio insere-se na política, que tem pautado a atuação do presidente da Câmara de Cinfães, de proximidade com as Juntas de Freguesia indo ao encontro das necessidades reais da população, cuja

meta é a melhoria da qualidade de vida das nossas gentes. Além do apoio na aquisição de viaturas, as Juntas de Freguesia do Concelho têm celebrado várias dezenas de protocolos de cooperação com a Câmara Municipal para diversos fins, desde a beneficiação e/ou pavimentação de ruas e caminhos municipais; o transporte de alunos; a construção e/ou reparação de abrigos de passageiros; realização de diversos eventos de índole cultural, recreativo e desportivo, entre outros.



NOITE DAS MARIAS E DAS CAFEZEIRAS



Souselo cumpriu, mais uma vez, a tradição! O largo da Feira do Couto ganhou nova vida nas noites de 24 e 27 de setembro. O mote foi a “Noite das Marias e das Cafezeiras”. Uma organização da Junta de Souselo, conjuntamente com um grupo de pessoas voluntárias e com o apoio da Câmara Municipal de Cinfães.

Na noite das Marias, a 24 de setembro, o destaque foi o tradicional desfile de vestidos de chita. Este ano participaram 18 crianças que, apesar da chuva, desfilaram beleza, alegria e entusiasmo, numa iniciativa que preserva os usos e costumes de outrora. A noite foi

ainda animada pelo grupo “Os Raimundos”.

A noite de 27 de setembro, conhecida como a noite das Cafezeiras, arrancou com a recriação de uma desfolhada à moda antiga com cantares ao desafio e algumas danças pelo Rancho Folclórico da Casa do Povo de Souselo, à qual se seguiu um baile com “Os Camones”. Mas o ponto alto foi a distribuição a todos os presentes do café à moda antiga confeccionado, no local, nas panelas de ferro e acompanhado de aletria quente.

Dois noites dedicadas à cultura e à tradição que atraíram muitas pessoas à freguesia de Souselo.

ENCONTRO CULTURAL EM PIÃES

Em Santiago de Piães decorreu ao longo do mês de setembro mais uma edição do “Encontro Cultural”. Uma organização da Junta de Freguesia com a colaboração das coletividades locais e que tem o apoio do Município de Cinfães.

No fim-de-semana de 9 a 11, o Largo de Santo António recebeu o VII Encontro de Bandas Filarmónicas com a participação da Banda Musical São Vicente de Alfena, da Banda de Música da Casa do Povo de Ferreiros de Tendais; da Banda Marcial de Nespereira e da Banda Filarmónica de

Santo António de Piães. O ponto alto do dia foi a atuação conjunta das bandas participantes. Dirigidas pelo maestro Alberto Madureira tocaram o hino às bandas cinfanenses, uma marcha da sua autoria recentemente oferecida à Câmara Municipal de Cinfães.

No fim-de-semana seguinte a iniciativa prosseguiu. Música e folclore, associado à gastronomia, vinhos e artesanato foram novamente o destaque de 16 a 18 de setembro. A organização apresentou um programa diversificado onde se sa-

lientou um festival de folclore organizado pelo Rancho Folclórico de Vilar d’Arca – Santiago de Piães e que terá lugar na noite do dia 17. Atuaram o grupo anfitrião e quatro grupos visitantes: “danças e Cantares” da Mugideira – Torres Vedras; o Rancho de Olival – Vila Nova de Gaia; o Rancho de São Pedro da Raimonda – Paços de Ferreira e a Associação Cultural e Recreativa de Vila Boa de Quires – Marco de Canaveses.



CÂMARA ENTREGA 60 MIL EUROS AOS BOMBEIROS DO CONCELHO

A Câmara de Cinfães vai entregar aos bombeiros do Concelho 60 mil euros. As corporações de Cinfães e de Nespereira vão receber um apoio de 30 mil euros cada, valor que será entregue numa única tranche. Apoiar as missões de proteção e socorro desenvolvidas pelos corpos de bombeiros voluntários é o principal objetivo deste apoio financeiro.

O presidente Armando Mourisco enaltece o trabalho que tem sido desenvolvido “pelas bombeiras e pelos bombeiros” do Concelho, sublinhando que

“são o instrumento de garantia de pessoas, de bens e do património e é uma honra os bombeiros que temos. O socorro existe e funciona bem com o esforço de todos e a Câmara estará sempre ao lado das nossas corporações para as ajudar”.

Além deste subsídio anual, a Câmara Municipal de Cinfães tem apoiado, ambas as corporações, na aquisição de várias viaturas e equipamentos.

MUNICÍPIO APOIA PROTETORES DOS ANIMAIS EM RISCO



A Câmara Municipal de Cinfães estabeleceu um protocolo de cooperação com a Associação dos Amigos e Protetores dos Animais em Risco de Cinfães. O Município atribuiu um subsídio no valor de €2.500,00 para apoiar o trabalho desenvolvido no âmbito da promoção do bem-estar animal e da proteção dos animais de rua.

O montante atribuído visa ajudar nas despesas com a alimentação, desparasitação, castração, adoção e combate às doenças dos animais de rua.

O presidente da Câmara Municipal de Cinfães justifica este apoio referindo que, “a Associação tem contribuído de forma decisiva para a melhoria da saúde animal, ambiental e pública do Concelho”. Armando Mourisco sublinha ainda “a colaboração estreita que têm desenvolvido com os serviços municipais na recolha e encaminhamento dos animais de rua”.

ALUNOS DÃO PROVA DAS APTIDÕES PROFISSIONAIS

Os alunos do curso Técnico de Restauração variantes Restaurante-Bar e Cozinha Pastelaria da Escola Profissional de Cinfães apresentaram, esta semana, as suas Provas de Aptidão Profissional. A convite da Escola, o presidente da Câmara Municipal de Cinfães marcou presença no dia 12 de julho onde constatou o elevado nível de excelência e profissionalismo deste alunos.

Três anos de formação que agora terminam com sucesso. Os alunos apresentaram o júri e demais convidados com um delicioso leque de iguarias, desde as entradas, aos pratos de peixe e de carne, terminando com as sobremesas.

O presidente da Câmara agradeceu o convite e teceu rasgados elogios ao serviço prestado pelos alunos, “revelando padrões de rigor, qualidade e exigência ao nível de profissionais do sector”. Armando Mourisco dirigiu palavras de incentivo e apoio aos alunos, deixando também os parabéns à Escola pelo trabalho desenvolvido e que tem contribuído para a formação profissionalizante de muitos jovens que, além de concluírem a escolaridade obrigatória, saem da escola com inúmeras aptidões e competências adquiridas, essenciais para uma integração de sucesso no mercado de trabalho.



KULVERÃO EM NESPEREIRA

De 16 a 19 de agosto aconteceu mais uma semana da juventude em Nespereira. A Ponte da Balsa acolheu mais uma edição do Kulverão. A organização esteve a cargo da Associação Kuljovem que apostou, novamente, num programa diversificado com muita música, animação e várias atividades desportivas fazendo desta semana uma das mais animadas do Verão!

Mais uma vez, a organização assegurou

campismo gratuito para os festivaleiros, este ano no Parque da Nossa Senhora de Lurdes, a 12 minutos a pé da Ponte da Balsa.

Diversão, festa e convívio foram as palavras de ordem neste Kulverão. Venha a edição de 2017!



TRIBUTO AO EMIGRANTE EM SANFINS

A Associação Pérola do Campo promoveu, na tarde de 6 de agosto, um tributo ao emigrante. O lugar de Sanfins, na freguesia de Santiago de Piães acolheu uma festa de homenagem a todos aqueles que por motivos vários tiveram de sair do seu país à procura de melhores condições de vida.

O programa iniciou com a celebração da eucaristia, seguindo-se uma tarde de animação

musical com a presença do Grupo de Concertinas Vale Do Bestança, do grupo Os Amigos da Concertina do Porto, do Rancho da Associação Recreativa Flor de Fânzeres e de Nuno de Cabril e Amigos com os cantares ao desafio.

Uma tarde de festa e convívio proporcionando aos emigrantes momentos de reencontro com as tradições e raízes do seu Concelho.



NESPEREIRA RECEBEU “FESTEMVALE”

Entre os dias 1 e 6 de agosto, o Parque N.Sª de Lurdes, em Nespereira de Cinfães, acolheu a 3ª edição do FESTemVale, um projeto distinto que ano após anos têm vindo a crescer, abrangendo cada vez mais pessoas e atividades artísticas.

A programação eclética, rica em concertos, espetáculos, workshops e diversas outras atividades de entrada livre ao público, foi, em parte, criada durante aquela semana, pelos participantes do FESTemVale. Inscritos num de três retiros artísticos - Orquestra de Sopros e Percussão, Big Band ou Oficina de Teatro - cerca de uma centena de jovens vindos um pouco de todo o país tiveram a oportunidade de trabalhar e partilhar o palco com artistas conceituados, na sua maioria conterrâneos, enriquecendo a sua experiência pessoal num ambiente de amizade em proximidade com a beleza natural única do local.

Uma iniciativa singular, que aposta na criação artística e na arte de bem receber como meio para a divulgação e promoção de Cinfães.



JOÃO LOURENÇO PARTICIPA EM FESTIVAL INTERNACIONAL

“ Na semana de 4 a 10 de julho, o aluno João Pedro Lourenço, da Escola Secundária de Cinfães, participou no concurso para Marimba “Tomarimbando”. Um festival de percussão organizado pela Sociedade Filarmónica Gualdim Pais e Câmara Municipal de Tomar que contou com a presença de conceituados percussionistas a nível mundial tais como: Miguel Bernat; Chin Cheng Lin; KuniKo Kato; Jean François Lèzè; Javier Nandaypa; Luis Arrigo. A prestação de João Lourenço no concurso passou por três eliminatórias, tendo na final obtido o 3º Lugar. O nome de Cinfães e aquilo que a nossa Terra tem para oferecer ao nível cultural e na área educativa do ensino artístico especializado, nomeadamente o curso profissional de música da escola secundária de Cinfães, ficou certamente registado neste importante festival. Parabéns ao aluno João Pedro Lourenço e ao seu professor Samuel Peruzzolo. Esta participação foi apoiada pela Câmara Municipal de Cinfães.

”



EDITAL

MÁRIO LUÍS CORREIA DA SILVA, Presidente da Assembleia Municipal de Cinfães TORNA PÚBLICO, para efeito do disposto no artigo 56º da Lei 75/2013, de 12 de setembro, que a Assembleia Municipal, na reunião realizada em **30 de setembro de 2016**, tomou as seguintes deliberações: **Apreciação e votação da taxa a aplicar no Imposto Municipal sobre Imóveis, no ano de 2017**. Aprovado, por **unanimidade**, a taxa de 0,3%, prevista na alínea c) nº 1 do artº 112º do Código Municipal sobre Imóveis. Aprovado, por **unanimidade** a redução da taxa de IMI em função do número de dependentes, nos termos previstos no n.º 1 do artigo 112.º-A do Código do Imposto Municipal sobre Imóveis: a) Em €20,00 para as famílias com 1 dependente a cargo; b) Em €40,00 para as famílias com 2 dependentes a cargo; c) Em €70,00 para as famílias com 3 dependentes a cargo;

Apreciação e votação da proposta sobre a participação variável do I.R.S.. Aprovado, por **unanimidade**, a participação variável no I.R.S. para o Município na percentagem de 3%, para efeitos do artº 26º da Lei nº 73/2013, de 3 de setembro, (Regime Financeiro das Autarquias Locais e Entidades Intermunicipais).

Apreciação e votação da taxa municipal de direitos de passagem para o ano de 2017. Aprovado, por **unanimidade**, a taxa municipal de direitos de passagem, conferidos às empresas de comunicações eletrónicas acessíveis ao público, em lugar fixo, em 0,25% sobre a faturação mensal, para o ano 2017.

Apreciação e votação da Alteração do Regulamento Municipal de Urbanização e Edificação. Aprovado, por **unanimidade**.

Apreciação e votação da proposta de delimitação da Área de Reabilitação Urbana (ARU) de Boassas. Aprovado, por **unanimidade**.

Apreciação e votação da Alteração do Plano Diretor Municipal. Aprovado, por **unanimidade**.

Apreciação e votação das propostas de isenção de pagamento de taxas dos projetos de empreendimentos de iniciativas empresariais de carácter industrial, comercial, turística, agrícola e serviços ou outros, nos termos do nº 1 do artigo 26º do Regulamento de Liquidação de Cobrança de Taxas Municipais. Aprovado, por **unanimidade**, as propostas de isenção de pagamento de taxas dos seguintes projetos de empreendimentos de iniciativas empresariais de carácter industrial, comercial, turística, agrícola e serviços ou outros, nos termos do nº 1 do artigo 26º do Regulamento de Liquidação de Cobrança de Taxas Municipais: **Douro Houses - Imobiliária, Lda.**, com sede na Rua Padre Abílio Leite Sampaio, n.º 680, casa 9, 4475-203, Gondim, Castelo da Maia, - processo **CP-EDI 60/2015**, respeitante à construção recuperação e reconversão de uma quinta localizada em Cinfães, Souto do Rio, com o objetivo de criar uma unidade de turismo rural – agroturismo.

- **Associação de Solidariedade Social de Espadanedo**, com sede no lugar de Lavra, freguesia de Espadanedo, 4690-119 Espadanedo, - processo **CP-EDI 6/2016**, respeitante à legalização/ regularização de alteração e ampliação de edifício destinado a Lar Residencial, Centro de Atividades Ocupacionais.

- **Paula Isabel Rodrigues da Silva** empresária em nome individual, residente na Rua do Picoto, n.º 172, casa 1, no lugar de Escamarão, freguesia de Souselo, concelho de Cinfães - processo **LE-EDI 29/2014**, respeitante à construção de estufas, no prédio sito no mesmo local.

- **Maranhão – Sociedade de Construções, Lda**, com sede na Rua de Santo André, nº 4204, freguesia de Souselo, concelho de Cinfães - processo **LE-EDI 40/2012**, respeitante à reconstrução de edifício destinado a Turismo Rural - Casa de Campo, sito na Quinta da Castanheira – Souselo.

- **João Pedro Duarte Cardoso**, residente na Travessa de Santa Eulália, freguesia e concelho de Cinfães, - processo **CP-EDI 2/2015**, respeitante à de um edifício destinado a armazém para comércio, no prédio sito no lote 14 da Zona Industrial, Paúves, concelho de Cinfães.

Apreciação e votação de proposta de protocolo de apoio à Junta de Freguesia da União de Freguesias de Alhões, Bustelo, Gralheira e Ramires, nos termos da alínea j) do n.º 1 do art.º 25º do Anexo I da Lei n.º 75/2013 de 12 de setembro. Aprovado, por **unanimidade**.

Estas deliberações foram aprovadas em minuta para produzirem efeitos imediatos. E para constar e devidos efeitos se passou este e outros de igual teor que vão ser afixados nos lugares de estilo.

Paços do Concelho de Cinfães, 30 de setembro de 2016

O PRESIDENTE DA ASSEMBLEIA MUNICIPAL

Mário Luís Correia da Silva

Câmara Municipal
T: 255 560 560
F: 255 560 569
Segunda a Sexta
09:00 às 17:00

Biblioteca Municipal
T: 255 563 041
Segunda
14:00 às 17:00
Terça a sexta
10:00 às 13:00
14:00 às 17:00
Sábado
09:00 às 13:00

Loja de Turismo
T: 255 561 051
Segunda
14:00 às 17:00
Terça a sexta
10:00 às 13:00
14:00 às 17:00
Sábado e domingo
14:30 às 17:30

Museu Serpa Pinto
T: 255 560 571
Horário
Segunda a sexta
10:00 às 13:00
14:00 às 17:00
Comissão de Proteção de Crian-
ças e Jovens
T: 255 563 584
Banco Local de Voluntariado
T: 255 560 560

Gabinete de Inserção Profissional
T: 255 563 248
F: 255 562 254
Horário
Segunda a Quinta
09:00 às 13:00
14:00 às 17:00
Centro de Interpretação do Vale
do Bestança
Terça a sexta
14:00 às 17:00
Sábado e domingo
14:30 às 17:30

Piscina Descoberta
T: 255 560 574

Piscina Coberta
T: 255 560 575

Ecocentro
T: 939 559 160

CTT
T: 255 560 000
Bombeiros Voluntários Cinfães
T: 255 561 567

**Bombeiros Voluntários Nes-
pereira**
T: 256 955 445
**G.N.R.
Cinfães**
T: 255 560 070
Souselo
T: 255 690 030

Centro Saúde de Cinfães
T: 255 561 275

Escola Profissional de Cinfães
T: 255 560 080

**Farmácias
Vieira Marques**
T: 255 561 211
Nova Farmácia
T: 255 561 016 / 912 657 821

S. Cristóvão
T: 255 561 411
Souselo
T: 255 696 127

Nespereira
T: 256 955 159

Moimenta
T: 255 649 611
Santiago de Piães
T: 255 649 997

Visite-nos em www.cm-cinfaes.pt
E-mail: geral@cm-cinfaes.pt

Diretor
**Presidente da Câmara Municipal de
Cinfães**
Enf.º Armando Mourisco
Coordenação
Gabinete de Imprensa da Câmara

Municipal de Cinfães
Dr.ª Mafalda Brochado
Redação/ Fotografia/Revisão
Gabinete de Imprensa da Câmara
Municipal de Cinfães
Dr.ª Mafalda Brochado

Design Gráfico/Paginação
Webfarol®
Impressão
Empresa Gráfica Feirense, SA
Propriedade
Câmara Municipal de Cinfães

Telefone: +351 255 560 560
Fax: +351 255 560 569
Website: www.cm-cinfaes.pt
Distribuição
Gratuita
Periodicidade

Trimestral
Tiragem
4 000 exemplares
Depósito legal
N.º5804/84



Telefone: +351 255 560 560

Fax: +351 255 560 569

Website: www.cm-cinfaes.pt