

# CINFÃESTEM!

## PARQUE DE CAMPISMO E CARAVANISMO DE MOURILHE





# ÍNDICE

03

NOTA DE ABERTURA

16

MAIS EDUCAÇÃO

04

DESTAQUE

20

MAIS SOLIDARIEDADE

28

MAIS DESPORTO

06

MAIS MUNICÍPIO

22

MAIS INVESTIMENTO

30

MAIS FREGUESIAS





32

## ACONTECEU

37

## AVISOS EDITAIS

39

## CONTACTOS ÚTEIS



16



29



32

Cara(o) Cinfanense,

Fim de verão, fim de férias e regresso a todas as atividades normais, à escola e ao trabalho.

Neste ano, vestido de “negro”, estranho e triste, o regresso à vida significa acréscimo de riscos à nossa integridade, física e psíquica, fruto da maldita pandemia que não nos deixa.

Só com resistência, teimosia, responsabilidade acrescida e muitos cuidados será possível ultrapassar tudo isto.

Cuidemo-nos, pois, protegendo a nossa saúde e a saúde de todos que nos rodeiam!

Como forma de continuar o futuro, a câmara municipal mantém um ritmo elevado de investimentos e decisões importantes para o nosso concelho:

- O apoio ao nosso comércio local com a iniciativa “Comprar em Cinfães”, o incentivo aos nossos produtores agrícolas e pecuários e a ajuda às empresas na retoma da atividade;

- A preparação do ano escolar, em parceria com os nossos agrupamentos, num investimento de mais de 2 milhões de euros, procurando as melhores condições possíveis para alunos, funcionários e professores desenvolverem o seu trabalho e alcançarem o sucesso;

- As obras que, um pouco por todo o concelho, vão sendo concursadas, adjudicadas e realizadas, como o recém-inaugurado parque de campismo e caravanismo, e que tornam a nossa terra cada vez mais atrativa para todos.

As contas em dia assim o permitem e neste caminho continuaremos.

No momento que escrevo estas palavras a situação da evolução da pandemia, no país e no nosso concelho, atravessa uma fase menos boa com o aparecimento constante e persistente de novos casos e com os hospitais a ficarem em situação de grande preocupação.

Deixo, pois, um apelo vigoroso a todos, em nome da confiança e dos laços fraternos e amigos que partilhamos – CUIDEM-SE E PROTEJAM-SE, POR FAVOR!

Abraço amigo,

**Armando Mourisco**

Presidente da Câmara







## INAUGURADO PARQUE DE CAMPISMO E CARAVANISMO DE MOURILHE

O Parque de Campismo e Caravanismo de Mourilhe, na freguesia de São Cristóvão de Nogueira foi inaugurado no dia 13 de setembro, numa cerimónia que contou com a presença da secretária de Estado da Valorização do Interior, Isabel Ferreira. Situado junto à albufeira da Barragem de Carrapatelo, o parque é um investimento da Câmara Municipal de Cinfães, na casa de um milhão duzentos e noventa mil euros e que vem colmatar uma das lacunas que existia no concelho na oferta turística.

Para o presidente da Câmara, Armando Mourisco “é uma obra que muito me orgulha e orgulha os Cinfanenses”, salientando que “é uma nova pérola de Cinfães e do Douro”.

Com uma área de 3,1ha, esta infraestrutura tem muito para descobrir! É possível montar tendas com capacidade para 20 lugares ou então alugar um dos 6 bungalows, construídos em harmonia per-

feita com a natureza envolvente. Oferece também um espaço para 9 caravanas e autocaravanas. Há ainda uma área de merendas, um parque infantil e de jogos, balneários, parque de estacionamento e uma loja de conveniência. O parque tem também um restaurante panorâmico sobre a barragem do Carrapatelo, esplanada, ginásio, banho turco, jacuzzi, sala de massagens e uma piscina exterior. Estas últimas valências estão disponíveis, não só para os clientes do parque, mas também para o público em geral.

Este parque, financiado pelo programa comunitário PROVERE no valor de um milhão e noventa e quatro mil euros, é o destino ideal para umas férias ou uma escapadinha, com os amigos ou em família, num ambiente tranquilo e descansado, com elevada qualidade, segurança e conforto.

Parque de Campismo e Caravanismo de Mourilhe – Cinfães tem! Visite-nos...

**NORTE2020**

PROGRAMA OPERACIONAL REGIONAL DO NORTE

**PORTUGAL**  
**2020**



UNIÃO EUROPEIA

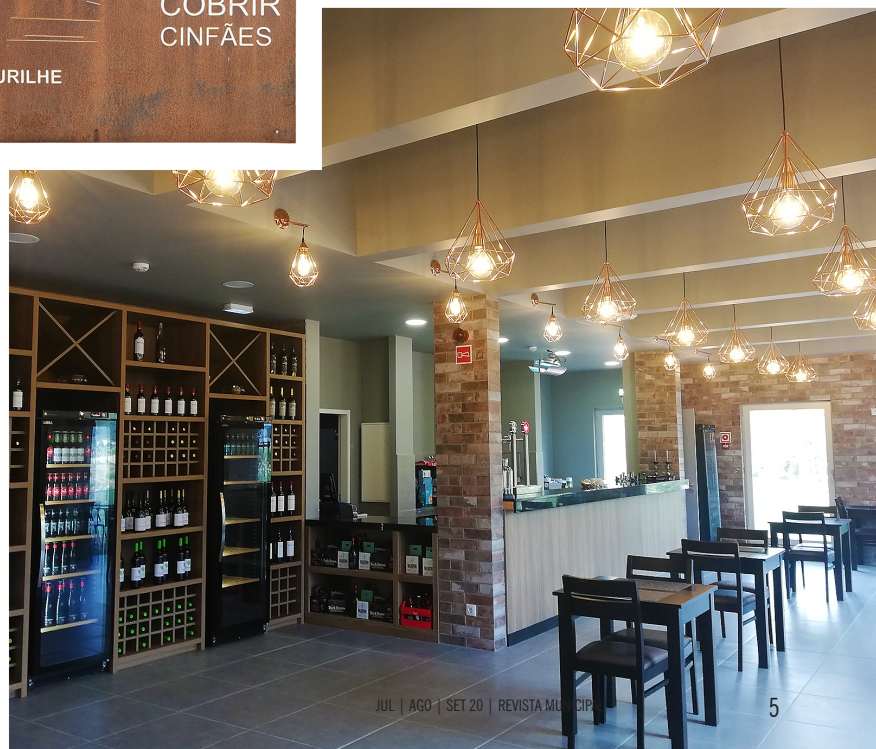
Fundo Europeu  
de Desenvolvimento Regional





[RE]DES  
COBRIR  
CINFÃES

PARQUE DE CAMPISMO DE MOURILHE





# “COMPRAR EM CINFÃES”

## PARA DINAMIZAR ECONOMIA LOCAL E TRADICIONAL

**A** Câmara Municipal de Cinfães vai avançar com uma iniciativa de dinamização da economia local e tradicional.

“Comprar em Cinfães” é o nome da campanha, na qual serão realizados sorteios quinzenais e atribuídos prémios em vales aos consumidores que optem por consumir no Concelho. A iniciativa vai decorrer até 31 de outubro de 2021.

Os estabelecimentos do Concelho que queiram aderir à iniciativa devem fazer a sua inscrição online ou dirigir-se pessoalmente às instalações do Balcão Único, no edifício dos Paços do Concelho.

O Município pretende, com este concurso, incentivar as compras nos estabelecimentos locais e tradicionais, fomentando, dessa forma, a dinamização da economia local num período de particular dificuldade face à pandemia por covid19.

A cada consumidor que adquira produtos nos estabelecimentos aderentes, será entregue um cupão, por cada 10 euros em compras. Os cupões deverão ser depositados num recetáculo próprio, que a Câmara entregará em todos os estabelecimentos participantes. Serão realizados sorteios quinzenais, na primeira e na terceira quinta-feira de cada mês. Em cada sorteio serão sorteados 10 prémios, no valor global de 500 euros, atribuídos em vales: um no valor de 100 euros, dois de 75 euros, três de 50 euros e quatro de 25 euros. Os premiados devem usar os vales até ao dia 31 de dezembro de 2021.

Para mais informações consulte as normas de funcionamento disponíveis no site do Município.





# APOIE O NOSSO COMÉRCIO LOCAL

vamos consumir o que é nosso

POR CADA 10€ EM  
COMPRAS OFERTA DE  
UM CUPÃO

## PRÉMIOS QUINZENAIS

4x Voucher no valor de €25

3x Voucher no valor de €50

2x Voucher no valor de €75

1x Voucher no valor de €100



LOJAS  
ADERENTES





Casa do Cubo - Luís Dias - Oliveira do Douro



Casa do Cubo - Luís Dias - Oliveira do Douro



Estufas Padre Sérgio - Ferreiros de Tendais



Estufas Padre Sérgio - Ferreiros de Tendais

# “SABORES DOURO – CINFÃES TEM!”



Estufas Sérgio Cardoso - Oliveira do Douro



Estufas Sérgio Cardoso - Oliveira do Douro

A Câmara de Cinfães vai lançar a campanha “Sabores Douro – Cinfães tem!” com o objetivo de promover e incentivar o consumo de produtos locais, assim como o recurso a mercados de proximidade e circuitos curtos. Neste âmbito, o presidente Armando Mourisco iniciou um roteiro no qual visitará os vários produtores de vinho, hortícolas e frutas no Concelho.

Nos primeiros dois dias de visitas no terreno, o presidente da Câmara, acompanhado pelos presidentes das Juntas de Freguesia, contactou de perto com os agricultores e produtores locais. Auscultar as suas dificuldades e expectativas; constatar a capacidade de produção e es-



Produção de Morango Ana Telxeira - Oliveira do Douro



Produção de Morango Ana Telxeira - Oliveira do Douro



Produção de Morango António Teixeira - Souselo





Produção de Morango António Teixeira - Souselo



Produção de Morangos Juvenal Rodrigues - Tendais



Produção de Morangos Juvenal Rodrigues - Tendais

coamento; delinear medidas de apoio perante o impacto da pandemia covi-19 e planear o futuro promovendo a atividade são os objetivos.

O autarca de Cinfães visitou diversas produções passando, nesta primeira fase, por Alhões, Tendais, Ferreiros de Tendais, Oliveira do Douro e Souselo.

As visitas serão retomadas já no próximo mês de setembro com deslocações a outros produtores.

Armando Mourisco deixa um desafio aos consumidores cinfanenses que passa pela aposta nos nossos produtos, seguros e de qualidade, lembrando que o setor agroalimentar é essencial, razão pela qual nunca parou, apesar dos tempos conturbados que estamos a viver. Assim, esta campanha funciona “como um apelo, mas também como um agradecimento” aos profissionais do setor, remata aquele responsável.

# APOIE A ECONOMIA LOCAL



Produção de Morangos Luís Amaral - Alhões



Produção de Morangos Luís Amaral - Alhões



Quinta da Lameira - António Torcato - Oliveira do Douro



Quinta da Lameira - António Torcato - Oliveira do Douro



Quinta do Fijó - Souselo



Quinta do Fijó - Souselo



# CÂMARA APROVA ISENÇÃO DE TAXAS DE 4 INVESTIMENTOS EMPRESARIAIS

**A** Câmara Municipal isentou o pagamento das taxas e outras despesas municipais de mais quatro projetos de iniciativa empresarial no Concelho considerados de relevante interesse municipal, nas áreas turística, agrícola, industrial e comercial. A medida aprovada em dezembro de 2013, já beneficiou, até à data, 35 investimentos.

O presidente da Câmara Municipal justifica estes apoios com a necessidade de incentivar o investimento empresarial no Concelho, nomeadamente “o investimento que seja relevante para o desenvolvimento sustentado, que contribua para o fortalecimento da economia local ou para a diver-

sificação do tecido empresarial, assim como, a premência da criação de novos postos de trabalho, assentes na qualificação, na inovação e na tecnologia”.

De sublinhar que, nos termos do nº 1 do art.º 26 do Regulamento de Liquidação e Cobrança de Taxas Municipais, os projetos de empreendimentos de iniciativas empresariais de carácter industrial, comercial, turística, agrícola e serviços ou outros, estão isentos do pagamento das respetivas taxas ou outras despesas municipais, desde que, depois de apreciados, caso a caso, os projetos sejam considerados de relevante interesse municipal.





# COVID19 - MAIS DE UMA CENTENA DE EMPRESAS APOIADAS NA RECUPERAÇÃO ECONÓMICA

**A** Câmara Municipal já aprovou os apoios para 106 empresas do Concelho, no âmbito do pacote de medidas implementado para fazer face aos impactos negativos resultantes da pandemia COVID-19. Uma ajuda que, no total, representa uma verba de 62.785,71 mil euros e abrange 162 postos de trabalho. O objetivo é garantir uma recuperação mais rápida da atividade laboral, dinamizar a economia e a manutenção do emprego em Cinfaes.

De lembrar que, em 2020 deixou de haver a cobrança das taxas de licença relativas à ocupação de espaço público e publicidade, e taxas especiais de ruído. Foi também isento o pagamento de rendas de todos os estabelecimentos comerciais e bancas do Mercado Municipal, durante o período de encerramento obrigatório e nos 2 meses seguintes à retoma da atividade. Os feirantes tiveram um desconto em 2021 das taxas já pagas das feiras e não realizadas em 2020. O pacote de medidas contempla ainda durante três meses após a retoma de atividade, o apoio ao arrendamento, em 50%, até ao limite máximo de 300 euros/mês, e o reembolso de 50% das despesas de água, saneamento

e luz, com o limite de 200 euros por mês. O reembolso da participação de 50% da compensação retributiva do layoff, pago pelo empregador, por trabalhador, durante o período de duração do mesmo, com limite de 10 trabalhadores por empresa foi outra das medidas criadas. A acrescentar a criação de um gabinete de apoio às empresas; o reforço dos serviços de licenciamento urbanístico; a isenção das taxas municipais de licenciamento em investimentos que criem postos de trabalho; o apoio financeiro a produtores de raça arouquesa e ovinos e caprinos, assim como a isenção do pagamento da derrama, entre outros.

Os setores abrangidos são o alojamento, restauração e similares, comércio de bens a retalho, indústria e construção civil e prestação de serviços.

Em caso de dúvidas contacte o Gabinete de Apoio aos Empresários: 255 563 525 ou [gip@cm-cinfaes.pt](mailto:gip@cm-cinfaes.pt)





# DOLMEN PREMIOU 4 EMPREENDEDORES DE CINFÃES NO CONCURSO DOURO VERDE INVEST

**A** Dolmen, no âmbito do projeto Economia Ativa no Douro Verde, apoiado pelo Norte 2020, promoveu o concurso Douro Verde Invest. Quatro empreendedores do Concelho de Cinfães distinguiram-se nesta iniciativa, arrecadando prémios nas categorias Agropecuária, Agricultura e Ideias com Futuro. O presidente do Município de Cinfães marcou presença na entrega dos prémios que se realizou no cais de Caldas de Aregos, em Resende.

O objetivo era premiar os melhores exemplos em sete categorias (Produção Agrícola, Agropecuária, Produção de Fumeiro, Vitivinicultura, Transformação de Produtos, Turismo e ainda Ideias com Futuro) e incentivar a criação e desenvolvimento de negócios promovendo o espírito empresarial em territórios de Baixa Densidade.

O concelho de Cinfães viu premiados 4 produtores/projetos. Na catego-

ria Agropecuária, o 1º e 2º prémios foram entregues a Abel Lopes Franciso e Fernando Mouta, respetivamente. A Biogoods Unipessoal Lda. arrecadou o 3º prémio na categoria Agricultura. Também na categoria Ideias com Futuro, o 3º lugar veio para Cinfães, com o projeto Vailá.

Os vencedores em cada categoria foram premiados com um valor monetário de 4.900 euros, os segundos com o montante de 3.500 euros e os terceiros lugares com 2.750 euros.

Na cerimónia estiveram representados os municípios de Amarante, Baião, Cinfães, Marco de Canaveses e Resende, contando ainda com a presença dos responsáveis da entidade Turismo Porto e Norte, DRAPN, IEFP, CIM Tâmega e Sousa, Fundação AEP, entre outros convidados.





## CÂMARA ASSINA CONTRATO DE ARRENDAMENTO DE PAVILHÃO NA ZONA INDUSTRIAL

**A** Câmara Municipal arrendou um pavilhão na Zona Industrial de Cinfães à Wonder Raspberry Indústria e Comercialização de Frutas, e que prevê a criação de 10 postos de trabalho nos próximos dois anos.

Com um modelo de negócios assente na inovação, esta empresa pretende transformar a fruta, assim como introduzir novas variedades de fruta junto dos agricultores locais. Outro fator diferenciador é o processo industrial de congelação a utilizar, indo ao encontro dos cadernos de encargos de clientes internacionais. Os empresários querem também criar uma plataforma de comércio digital (e-commerce).

É mais uma empresa a instalar-se naquele espaço que atualmente se encontra em obras de requalificação e ampliação, num investimento superior a 150 mil euros, de forma a assegurar as condições para a instalação de novas empresas, captação de investimento e criação de mais postos de trabalho.





# ENTREGUES APOIOS A 298 PRODUTORES DE RAÇA AROUQUESA

**A** Câmara Municipal, no âmbito do Programa de Incentivo Animal, apoiou 298 criadores de gado tradicional – raça arouquesa. No total foram entregues 54.350€ que dizem respeito a 1006 animais nascidos no Concelho em 2019.

Os produtores de bovinos de raça arouquesa receberam 50€ por cada cria que nasceu e foi registada no município, com uma majoração de 100€ por cada novilha que atingiu os 18 meses, destinada à reprodução.

O autarca de Cinfães justifica a medida afirmando que “é uma forma de incentivo à atividade agrícola e pecuária, de valorização económica e fixação de pessoas no território”, acrescentando que

“a raça arouquesa é fundamental para o equilíbrio do ecossistema através do uso das pastagens, assim como para a atração do turismo gastronómico.”

Este programa destinado ao fomento da criação de gado tradicional – raça arouquesa aposta na produtividade mas também na sensibilidade dos criadores para a importância do cumprimento das regras de saúde pública e saúde animal, assim como do bem-estar dos animais e das boas condições agrícolas e ambientais.





# ATRIBUÍDOS APOIOS AOS CRIADORES DE OVINOS E CAPRINOS DE CINFÃES

**A** Câmara Municipal decidiu atribuir incentivos financeiros aos produtores de gado ovino e caprino do Concelho. Os apoios destinam-se aos agricultores com domicílio fiscal e exploração agropecuária no Município. Foram atribuídos apoios a 176 produtores, num total de 2.132 animais e num valor de 9.600 euros.

“O apoio financeiro aos criadores tem como propósitos ajudar à fixação e rejuvenescimento dos mesmos, dinamizar a atividade económica local, permitir o incremento quer da

qualidade, quer da quantidade, para assim existirem condições de fornecimento dos mercados locais e regionais. Por outro lado, o apoio a conceber, aposta também na sensibilização dos criadores para a importância do cumprimento das regras de saúde pública e saúde animal, no bem-estar animal e boas condições agrícolas e ambientais”, refere o Presidente da Câmara Armando Mourisco, esperando que durante o próximo ano 2021 apareçam mais candidaturas a este apoio.





# CÂMARA INVESTE PERTO DE 2 MILHÕES NO PRÓXIMO ANO LETIVO

**A** Educação das crianças e jovens do Concelho é uma das principais apostas da Câmara Municipal. Perto de dois milhões de euros é o montante investido ao longo do ano letivo.

A maior fatia vai para os transportes escolares que são gratuitos para todos os alunos desde o pré-escolar até ao ensino secundário, o que representa uma importante poupança para as famílias cinfanenses. Num ano letivo, um agregado familiar na Gralheira poupa, por aluno, um valor de €980. No caso de Escamarão a poupança é na ordem dos €737 e em Nespereira é de €644.

Os cadernos de fichas nas várias disciplinas, incluindo o inglês, para os alunos desde o 1º ao 4º ano de escolaridade também serão assegurados pelo Município, à semelhança do ano anterior. Os alunos do 1º ciclo receberão ainda, no início do ano letivo, um kit individual de material escolar.

Ainda no 1º ciclo, a Autarquia vai manter o programa das atividades de enriquecimento curricular e o prolongamento de horário. Programa que continuará a abranger, igualmente, os alunos do pré-escolar com o ensino do inglês, música e desporto.

As refeições escolares também levarão uma importante fatia do investimento global com a contratação de pessoal para apoio e acompanhamento das refeições nas escolas, bem como com o custo das refeições dos alunos beneficiados por um escalão do subsídio escolar. O programa Fruta Escolar também é uma realidade em todas as escolas do Concelho.

Os alunos do pré-escolar e 1º ciclo são ainda contemplados com a realização de várias atividades ao longo do ano letivo: desfile de Carnaval, semana da leitura, viagem de finalistas no rio Douro oferecida aos alunos do 4º ano e comemoração do dia mundial da criança.

Outra área de aposta que terá continuidade é o apoio aos alunos com

necessidades educativas especiais com a colocação de 8 auxiliares no pré-escolar, no 1º e 2º ciclos, mais duas que no ano anterior.

Serão também mantidas a introdução do xadrez e a prática do ténis de mesa nas escolas. Novidades introduzidas no ano letivo anterior no âmbito do Plano Integrado e Inovador de Combate ao Insucesso Escolar do Tâmega e Sousa que trouxe ainda as salas do futuro e a escola virtual.

A atribuição de bolsas de estudo aos alunos no ensino superior é outras das medidas a manter com um investimento na ordem dos 50 mil euros ano letivo.

Como forma de incentivo e reconhecimento aos alunos, a Câmara vai distinguir, em setembro, os melhores alunos dos 6º, 9, 10º, 11º e 12º anos com a entrega de prémios de mérito escolar.

O investimento de perto dois milhões de euros inclui ainda a manutenção dos espaços e equipamentos escolares; a colocação de quadros interativos em todas as salas de aula do 1º ciclo; a atribuição de verbas anuais às escolas para aquisição de materiais de desgaste, materiais pedagógicos e manutenção dos fotocopiadores; a formação contínua dos assistentes operacionais e técnicos e a disponibilização de uma biblioteca itinerante que percorre as escolas do 1º ciclo.







## CINFÃES PAGA TRANSPORTE ESCOLAR AOS ALUNOS DO PRÉ-ESCOLAR AO SECUNDÁRIO



Os alunos do concelho de Cinfães, desde o Pré-Escolar ao Ensino Secundário, vão continuar a ter transporte gratuito entre os seus locais de residência e as escolas do município no ano letivo 2020/2021. Esta medida destina-se a todos os alunos que frequentem escolas do concelho e vivam a mais de três quilómetros das suas escolas. Os encargos financeiros são assegurados na totalidade pela autarquia, o que representa um investimento na ordem dos 900 mil euros.

Esta medida, cujo principal objetivo é o combate ao abandono escolar, representa uma significativa poupança para os agregados familiares cinfanenses. A título de exemplo, uma família da Gralheira poupa, num ano letivo, por aluno, um valor de €990. No caso de Escamarão, a poupança é na ordem dos €747 e em Nespereira é de €654.

O Município de Cinfães continua, desde modo, empenhado em promover o sucesso educativo, contribuir para uma educação de qualidade para todos e fomentar a igualdade de oportunidades.



## CÂMARA OFERECE OS LIVROS DE FICHAS A TODOS OS ALUNOS DO 1º CICLO

Para apoiar as famílias no arranque do ano letivo, a Câmara Municipal volta a oferecer, a todos os alunos do 1º Ciclo matriculados no Concelho, os livros de atividades/fichas das disciplinas de português, matemática, estudo do meio e, no caso do 3.º e 4.º ano de escolaridade, também de inglês. Estes alunos receberão ainda, no início do ano letivo, um kit individual de material escolar.

Este investimento, estimado em cerca de 30 mil euros, abrange perto de 600 alunos e reflete o compromisso da Autarquia numa educação de excelência e inclusiva e constitui mais um importante apoio às famílias e também à economia local.



# O QUE NÃO SE DEVE COLOCAR NA SANITA







# CÂMARA SUBSIDIA VIATURAS A INSTITUIÇÕES DO CONCELHO



**A** Câmara Municipal de Cinfães vai apoiar a Associação de Solidariedade Social de Nespereira e o Centro Social e Paroquial de Tendais, instituições de solidariedade social do concelho, na aquisição de viaturas.

A Câmara subsidia a aquisição das viaturas para reforço do apoio domiciliário, no valor de 2.350 euros para a IPSS de Nespereira e de 6.130 euros para a IPSS de Tendais. “Continuamos atentos às necessidades das nossas instituições e disponíveis para trabalharmos lado a lado em prol da melhoria dos cuidados e do bem-estar dos cinfanenses, neste caso daqueles que necessitam do apoio das nossas instituições de solidariedade social”, adianta o autarca Armando Mourisco, sublinhando que “estes apoios só são possíveis graças às boas contas do Município”.



# FINANCIADAS VIATURAS E MÁSCARAS FLORESTAIS AOS BOMBEIROS VOLUNTÁRIOS

**A**s corporações de bombeiros do Concelho vão receber apoio da Câmara Municipal para aquisição de viaturas e máscaras florestais de proteção.

À Associação Humanitária de Nespereira foi atribuído um apoio de €27.973,68 para fazer face à aquisição de três viaturas destinadas ao transporte de doentes e combate a incêndios. Por sua vez, os soldados da paz de Cinfães adquiriram uma ambulância, tendo sido aprovado um apoio de €6.137,40.

Foi ainda aprovado um apoio de €2.703 a cada corporação para aquisição de 50 máscaras florestais específicas de proteção individual.

“O trabalho desenvolvido pelos nossos bombeiros é enorme. O que seria da proteção e prevenção, do socorro e combate a incêndios sem eles?”, refere Armando Mourisco, acrescentando que “a parceria que temos com as nossas duas corporações, os apoios atribuídos e as equipas de intervenção permanentes são para manter no futuro.





# OBRAS DE AMPLIAÇÃO DO CEMITÉRIO DE CINFÃES EM CURSO

**A**s obras de ampliação do cemitério de Cinfães já estão em curso e decorrem a bom ritmo. Os trabalhos são da responsabilidade da Câmara Municipal e representam um investimento de €258.428,81.

A intervenção prevê a construção de 180 sepulturas, 88 os-  
sários e 12 jazigos. A empreitada contempla também a criação  
de uma zona de estacionamento para 20 lugares e acessos para  
pessoas com mobilidade condicionada.





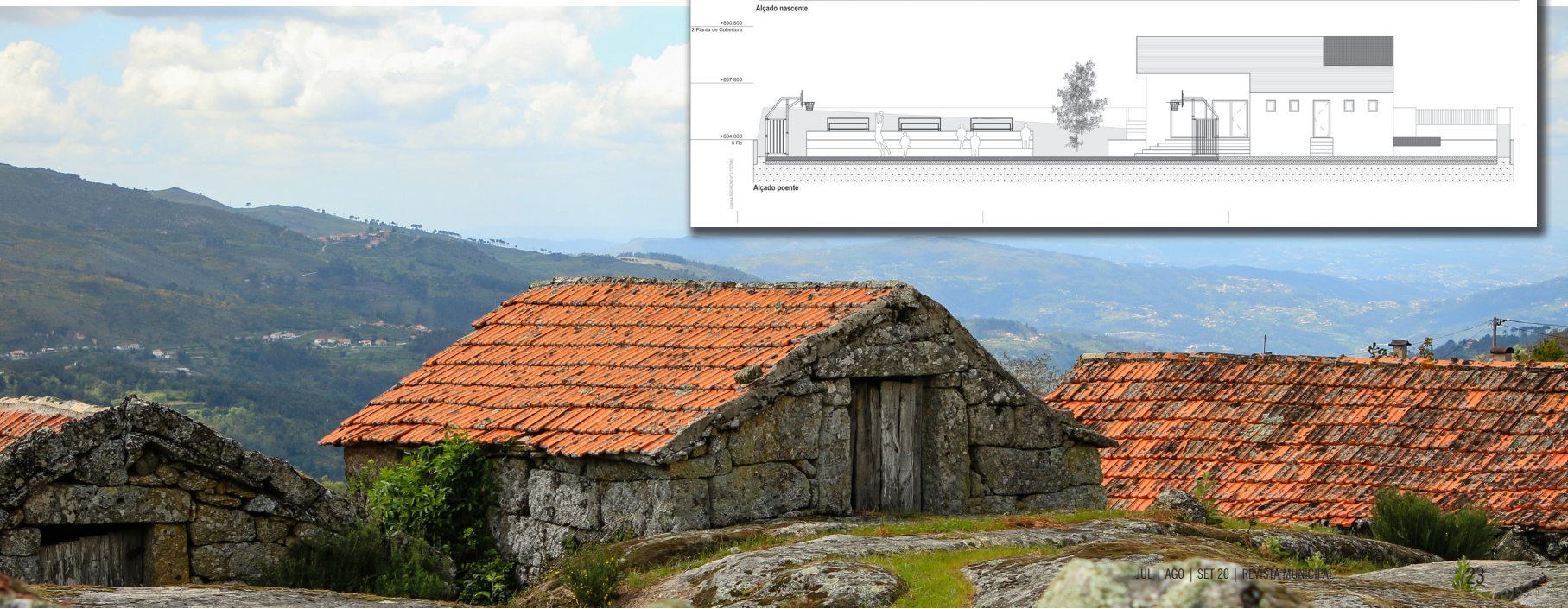
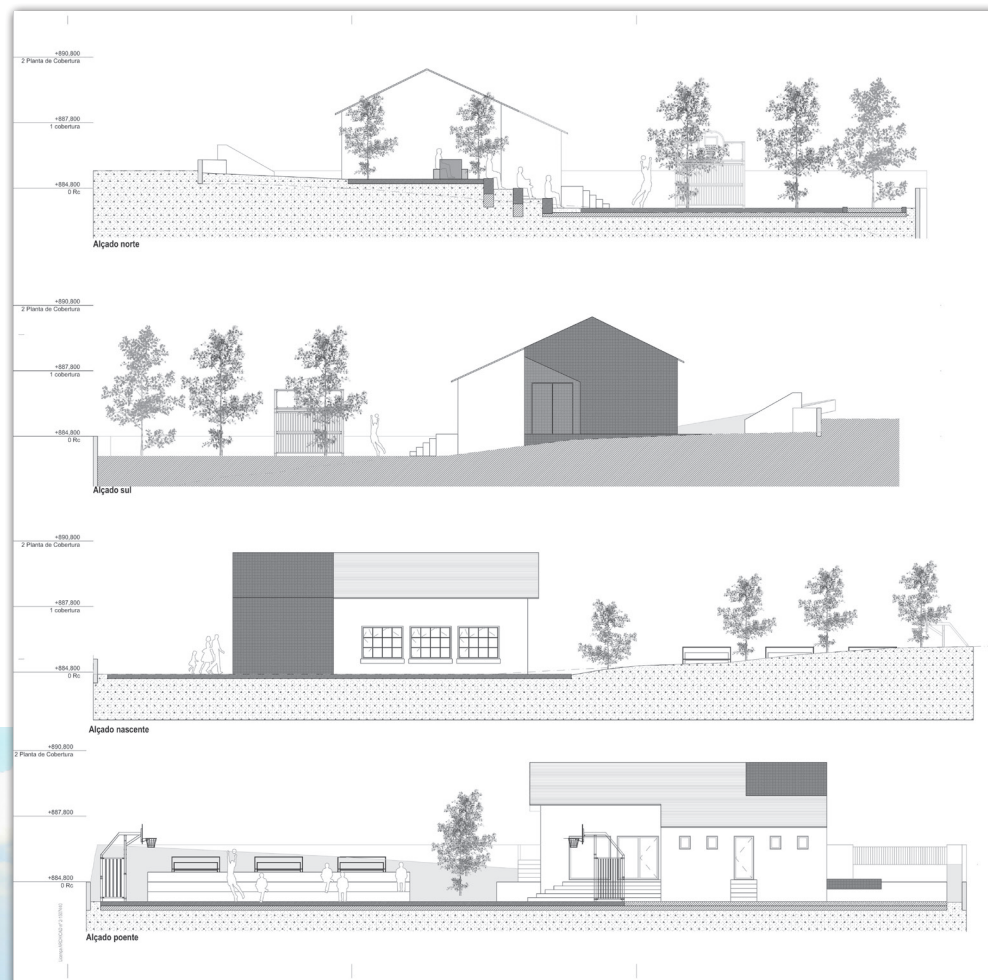
# BUSTELO DE LAGES – LANÇADO CONCURSO DA “ALDEIA COMUNITÁRIA”

A Câmara Municipal de Cinfães lançou concurso público para a recuperação e ampliação da escola de Bustelo de Lages, aldeia situada em plena serra do Montemuro, dando origem a um Centro Comunitário que adquira a identidade e cultura das gentes de Bustelo, aliando novos conceitos á tradição existente.

A obra insere-se no programa de requalificação e revitalização de aldeias e vai ser apoiada pelos fundos comunitários PDR 2020.

Com um custo global de 142.000 euros, será recuperada e ampliada a escola para instalações de apoio ao centro comunitário e a instalação de uma sala ampla multifunções. No exterior será construído um minicampo de jogos (com valências futebol, basquetebol, andebol e voleibol), um espaço de jogos tradicionais, bancada/anfiteatro ao ar livre, bem como um espaço de mesas e churrasqueira.

Inserida num local de passagem de diversos percursos pedestres da Serra do Montemuro e Vale do Bestança, será também um local de repouso e convívio dos caminheiros e turistas Montemuranos.





# POSTO DA GNR DE CINFÃES VAI SER REABILITADO

O Posto Territorial da Guarda Nacional Republicana de Cinfães vai sofrer obras de reabilitação. O Presidente da Câmara Municipal assinou, recentemente, um protocolo de cooperação interadministrativo com a Secretaria-Geral do Ministério da Administração Interna e a Guarda Nacional Republicana para o efeito.

O próximo passo é a abertura do concurso para a execução do projeto e posteriormente para a realização da obra, prevendo-se um investimento na ordem dos 300 mil euros. A intervenção vai contemplar a modernização das

atuais instalações e a reorganização de todo o espaço interior, dotando aquele equipamento com melhores condições de funcionamento e mais adequadas às exigências atuais.

O objetivo passa pela promoção da segurança e aumento da eficácia no que concerne à atuação da Guarda Nacional Republicana no Concelho, no sentido de criar uma maior funcionalidade dos serviços e maior comodidade, tanto para os militares como para os cidadãos, inclusive para as pessoas com mobilidade condicionada.





# INICIADAS OBRAS DA NOVA UNIDADE DE SAÚDE EM NESPEREIRA

**A** obra de requalificação, remodelação e apetrechamento da antiga escola primária da Feira, na freguesia de Nespereira, que será transformada numa Unidade de Saúde Familiar já está no terreno. A empreitada tem o custo de €313.165,61 e resulta de um contrato programa entre o Município de Cinfães e a Administração Regional de Saúde do Norte.

O novo equipamento virá colmatar as lacunas da unidade já existente, melhorando radicalmente as condições, tanto para os utentes, como para os funcionários, com ganhos enormes na saúde e na melhoria da qualidade de vida daquelas pessoas.

A nova unidade terá, para além dos gabinetes médicos, de enfermagem, administrativos e outros, sala de formação/ensinos e sala de isolamento.

As obras serão comparticipadas pelo Programa Operacional Regional do Norte (NORTE 2020), em 85%.





# VIVENCIAR O MUNDO RURAL EM FORNELOS

**V**ivenciar o Mundo Rural é o nome do investimento que vais nascer na Quinta da Forna, na freguesia de Fornelos. A Câmara Municipal de Cinfães já abriu o concurso para a obra, com o preço base de €349.061,22. O objetivo é transformar aquele espaço, com uma área aproximada de 15 mil metros quadrados, numa zona de lazer e cultura, dedicada ao mundo rural, com carácter lúdico e pedagógico.

O projeto prevê a recuperação dos edifícios existentes para instalação de uma cozinha que terá

uma zona destinada à confeção de broa, à produção de fumeiro e outra à produção de compotas, a pensar nos vários produtores existentes no Concelho. Haverá ainda zonas de pomar, pastagem para pequenos ruminantes, hortas e um estábulo para alojamento de animais domésticos. Um palco cultural, a criação de uma sala para apresentações / exposições, áreas de estadia, de lazer e de merendas são outras das valências previstas.









# CINFÃES - UM DESTINO DE EXCELÊNCIA PARA O CICLISMO EM COMUNHÃO COM A NATUREZA!

**C**infães integra a rede de Percursos Cicláveis e Centros "Cyclin' Portugal", homologada pela Federação Portuguesa de Ciclismo (FPC). A partir do Centro de BTT do Montemuro, localizado na aldeia da Gralheira, parta à descoberta de 9 percursos circulares e explore toda a serra de Montemuro e os vales do Bestança, do Ardena e do Cabrum.

A rede abrange Cinfães e também o concelho de Resende, sendo composto por duas portas de entrada principais, Gralheira (Cinfães) e Felgueiras (Resende). As três portas de entrada secundárias são em Feirão (Resende), Bustelo/Alhões e Nespereira (Cinfães). No total são 122km sinalizados e 302km de percursos disponíveis.

Cinfães e o Montemuro apresentam excelentes condições naturais para a prática do ciclismo em comunhão com a natureza, a que acrescem serviços e acessibilidades de elevada qualidade, mas também uma enorme riqueza humana e patrimonial, garantindo uma atratividade ímpar para um número crescente de praticantes nacionais e estrangeiros, para quem a disponibilidade de infraestruturas adaptadas às suas necessidades, e percursos devidamente selecionados, mapeados e mantidos, são determinantes na escolha do destino. Garantem

ainda todas as condições técnicas e logísticas para a prática do ciclismo, nas várias vertentes implementadas, assegurando a funcionalidade e manutenção dos serviços propostos, bem como o respeito por critérios de sustentabilidade na sua construção, seguindo os princípios básicos propostos pela International Mountain Bicycling Association (IMBA) para os percursos de BTT.

Se é amante deste desporto aceite o desafio e venha explorar o Montemuro. Um destino de excelência para a prática do ciclismo de lazer e de turismo. Cinfães Tem!

**[RE]DES  
COBRIR  
CINFÃES**





# MUNICÍPIO VAI LEVAR O TÊNIS DE MESA A TODAS AS ESCOLAS DO 1º CICLO

O presidente da Câmara Municipal de Cinfães e o Presidente da Federação Portuguesa de Ténis de Mesa assinaram no dia 29 de setembro, um protocolo de colaboração, numa cerimónia que decorreu na Biblioteca Municipal. O objetivo é levar a modalidade a todas as escolas do 1º Ciclo do Concelho.

Cinfães é o primeiro concelho, no distrito de Viseu, a assinar um protocolo deste género.

Além da melhoria dos equipamentos desportivos, o Município tem investido na formação dos mais novos e na criação de novas práticas desportivas, como é exemplo o ténis de mesa que vai ser implementado, nas escolas do 1º Ciclo do Concelho, com a colocação de mesas em todos os estabelecimentos de ensino garantindo condições para a aprendizagem e prática desta modalidade. Ao abrigo deste protocolo todas as escolas vão receber um kit para o desenvolvimento deste projeto que será integrado nas Atividades de Enriquecimento Curricular.

A sessão, além dos vereadores da Educação e do Desporto, contou com a presença dos diretores dos Agrupamentos de Escolas de Cinfães e Souselo, o diretor da Escola Secundária e o diretor da Escola Profissional de Cinfães. O presidente da Associação de Ténis de Mesa do Distrito de Viseu também esteve presente.







# PAVIMENTAÇÃO DE 27 CAMINHOS RURAIS

**A** Câmara Municipal de Cinfães vai requalificar mais 27 caminhos rurais. Os investimentos foram aprovados em reunião de Câmara e a execução das obras será da responsabilidade das Juntas de Freguesia.

A Autarquia vai entregar 22 mil euros à Junta de Freguesia de Cinfães para melhorar o acesso em 5 caminhos rurais na freguesia. Vão ser beneficiadas a Rua da Quebrada, a Rua das Fragas, o Caminho do Farnoso, a Rua do Castelo e a Rua dos Chão – Calçada da Coelha.

A Freguesia de Espadanedo vai beneficiar o caminho de Vila do Monte. Um investimento de 675 euros com a aquisição de paralelo.

Cerca de 35 mil euros é o montante que a Câmara Municipal vai transferir para a Junta de Fornelos com vista à requalificação de 7 caminhos rurais na freguesia. Vão ser melhorados os caminhos do Chão de Viso, da Cerdeirinha, da Fervença, da Tapada, do Retiro, do Sequeiro e dos Morouços.



Obras de requalificação do Caminho dos Morouços - Fornelos



A Junta de Freguesia de Moimenta também vai receber um apoio para a beneficiar três caminhos rurais. Perto de 15 mil euros é o valor que a Câmara Municipal atribuiu para a requalificação dos caminhos do Barral, das Lovadas do Figueiredo e da Ribeira.

A Câmara Municipal vai apoiar ainda a requalificação de 4 caminhos rurais na freguesia de Tarouquela. A Junta vai receber €14.432,36 para a melhoria da Rua de Casais, Caminho da Casa Nova, Caminho de Soutelo e Rua da Formiga.

Na freguesia de São Cristóvão, o Município vai entregar €1.500 para a requalificação do Caminho do Lugar de Além, em Vilar do Peso.

O Município atribuiu à Junta de Freguesia de Tendais uma verba no valor de €15.828,73 para a execução do acesso ao Lugar de Sentes – Mourelos. As obras, da responsabilidade da Junta de Freguesia, permitiram a criação de um acesso a um lugar isolado, possibilitando a mobilidade de uma família com idosos e jovens em idade escolar.

Também a freguesia de Travanca vai ver beneficiadas 5 acessibilidades internas. A Câmara Municipal vai entregar à Junta uma verba de €14.463,50, para a execução das obras de melhoria do Caminho da Ribeira, do Caminho da Calçada da Tábuca, da Rua da Biscaia, da Rua do Faval e da Curva Entre Águas.

Estes apoios inserem-se na política, que tem pautado a atuação da Câmara Municipal, de proximidade com as Juntas de Freguesia, indo ao encontro das necessidades reais da população, cujo objetivo final é a melhoria da qualidade de vida dos cinfanenses.

Alargamentos, drenagens de águas, construção de muros, repavimentações e pavimentações são alguns dos trabalhos a executar com objetivo de melhorar os acessos.

Depois de diversos protocolos com as juntas de freguesia e do desenvolvimento das respetivas obras, segue-se agora mais um investimento de aproximadamente 120.000 euros para melhorar a mobilidade nas aldeias.



Acesso ao Lugar de Sentes  
– Mourelos - Tendais



# CINFÃES INTEGRA REDE INTERMUNICIPAL DE APOIO A VÍTIMAS DE VIOLÊNCIA DOMÉSTICA

Cinfães passa a integrar uma rede de estruturas de atendimento e apoio às vítimas de violência doméstica. O presidente da Câmara assinou, no dia 3 de julho, o Protocolo para a Territorialização da Rede Nacional de Apoio às Vítimas de Violência Doméstica no Tâmega e Sousa. A cerimónia que decorreu na sede da CIM do Tâmega e Sousa, em Penafiel foi presidida pela ministra de Estado e da Presidência, Mariana Vieira da Silva, acompanhada pela Secretária de Estado para a Cidadania e a Igualdade, Rosa Monteiro.

A coordenação desta rede estará a cargo da CIM do Tâmega e Sousa, que em articulação com as restantes estruturas e respostas da Rede Nacional de Apoio às Vítimas de Violência Doméstica, passa a ter competência para definir ações ou projetos de prevenção e combate à violência contra as mulheres e à violência doméstica e de proteção e assistência das suas vítimas, que contribuam para a prossecução da igualdade e da não discriminação.

Através deste protocolo pretende-se criar e potenciar a rede local de parcerias e melhorar a resposta de prevenção, proteção e combate à violência contra as mulheres e à violência doméstica, no âmbito da Estratégia Nacional para a Igualdade e a Não Discriminação 2018-2030 – Portugal + Igual e respetivo plano de ação para a prevenção e o combate à violência contra as mulheres e à violência doméstica 2018-2021, em articulação com o plano de ação para a igualdade entre mulheres e homens 2018-2021 e o plano de ação para o combate à discriminação em razão da orientação sexual, identidade e expressão de género, e características sexuais 2018-2021.

O Município de Cinfães, assim como os restantes municípios subscritores do acordo, compromete-se, ainda, a assegurar no seu território o encaminhamento rápido de todas as situações de violência contra as mulheres e violência doméstica para as entidades competentes.





# CINFÃES É CAPA DA REVISTA EVASÕES DESTA SEMANA

**S**ob o mote “Paraísos para quem ainda vai de férias”, a Revista Evasões, suplemento semanal do Jornal de Notícias, faz capa, na última edição, com uma casa de campo do concelho de Cinfães! Trata-se da Quinta Verde Água, localizada na freguesia de Souselo. Um espaço familiar de produção biológica a que acaba de se juntar um alojamento com cinco suítes e onde se pode vindimar, passear pelo morangal, conviver com os animais e comer churrasco argentino ao domingo.

Mais uma vez, o Concelho de Cinfães a atrair a atenção de um órgão de comunicação social a nível nacional, com um refúgio perfeito para as suas férias ou apenas para uma escapadela! Uma sugestão à qual se junta um vasto número de outras casas de campo e alojamentos locais que merecem, igualmente, a sua visita. Cinfães – Um Destino Naturalmente Único...

**ROTEIRO DO PORTO AO ALENTEJO EM DUAS RODAS**

# EVASÕES

#283

NAS BANCAS  
1,60€\*

## Casas de campo

PARAÍÇOS PARA QUEM AINDA VAI DE FÉRIAS  
(E TAMBÉM QUER BOA MESA)

SEMAMAL DE 28 DE AGOSTO A 3 DE SETEMBRO 2020

5 002200 128536 00283



[EU  
VOU]  
DES  
COBRIR



## CENTRO DE INTERPRETAÇÃO DO VALE DO BESTANÇA ATRAI VISITANTES DE TODO O PAÍS



O Centro de Interpretação do Vale do Bestança reabriu ao público e recebeu o primeiro grupo organizado no passado dia 23 de julho. Uma visita acompanhada pelo vice-presidente do Município, Serafim Rodrigues deu as boas-vindas a este grupo vindo desde Vila Nova de Gaia num passeio pela Estrada Nacional 222. No total vinte e seis turistas de diversas regiões do país.

Na passagem por Cinfães visitaram também a Igreja Românica de Santa Maria Maior, em Tarouquela e, posteriormente o Centro Interpretativo do Vale do Bestança, sito nas Pias-Cinfães. Após a visita, a Câmara Municipal ofereceu uma pequena degustação com os tradicionais doces de manteiga e o vinho verde de Cinfães.

Satisfeitos com a visita e a frescura do vinho,

continuaram o seu percurso pela EN222, apreciando ainda a beleza de Porto Antigo.

Devido à pandemia COVID-19, as visitas ao Centro de Interpretação do Vale do Bestança passam a ser efetuadas por marcação prévia através do número 255 560 560 ou do email turismo@cm-cinfaes.pt.

O Centro de Interpretação do Vale do Bestança está aberto de terça a sábado, das 9h às 13h e das 14h às 17h. Aos domingos funciona das 9h às 13h e às segundas está encerrado.

Faça a sua marcação e venha descobrir esta janela panorâmica sobre a foz do rio Bestança onde pode explorar e vivenciar a fauna, a flora, o património, os percursos pedestres e os trilhos de BTT do Vale do Bestança!





## JOÃO PEDRO LOURENÇO VENCE COMPETIÇÃO INTERNACIONAL DE MARIMBA

O jovem cinfansense, João Pedro Lourenço venceu o I Concurso Internacional de Marimba de Pollença, em Palma de Maiorca. Com a interpretação da obra “Night Rhapsody”, de John Serry, o músico de Cinfães alcançou o 1º prémio, numa competição que contou com a participação de cerca de 500 músicos percussionistas/marimbistas de vários países.

Atualmente, João Pedro Lourenço estuda na Escuela Superior de Música de Extremadura, a quem agradece o apoio disponibilizado durante a competição, especialmente aos seus professores.

Parabéns ao João Pedro Lourenço pelo trabalho e dedicação! Votos de muito sucesso.

## YOGA NA VILA NO LARGO DA FONTE DOS AMORES

A Orgânica.Mente - Associação para o Desenvolvimento Humano, com o apoio da Câmara Municipal promoveu uma manhã de yoga, gratuita e acessível a todos! A atividade decorreu no dia 5 de setembro, no Largo da Fonte dos Amores.

Esta manhã de prática de Yoga foi um convite a uma pausa e a um desafio, num ano particularmente difícil como está a ser 2020. Sair da zona de conforto e explorar uma imersão em nós mesmos foi o propósito desta atividade que contou com a participação de 13 pessoas.





# “MÃOS À OBRA CINFÃES” LIMPOU MARGENS DO RIO BESTANÇA

Foram vários os jovens de Cinfães que, no dia 26 de setembro, se juntaram e colocaram “Mãos à obra”, para limpar as margens da foz do rio Bestança.

Pedro Sá, um dos responsáveis pela organização desta iniciativa, revelou que foram recolhidos uma média de 400 litros de lixo. “É cada vez mais importante termos a consciência da quantidade de lixo espalhado por locais onde nunca deveria ter chegado”, defendeu.

De acordo com o jovem, apenas no final das atividades se tem a percepção “da dimensão do problema que enfrentamos e a incrível falta de civismo do ser humano que insiste em destruir o

melhor que o planeta nos pode oferecer”, defendeu.

Apesar de reconhecer, e lamentar, que o grupo “não pode organizar estas atividades por todo o concelho, Pedro Sá espera “servir de incentivo para a organização de mais eventos que protejam o ambiente. Só com o empenho de todos será possível enfrentar uma tragédia quase anunciada”.

A iniciativa teve o apoio da Kay.up Douro Valley, Junta de Freguesia e Câmara Municipal de Cinfães.





## EDITAL

**MÁRIO LUÍS CORREIA DA SILVA, Presidente da Assembleia Municipal de Cinfães TORNA PÚBLICO**, para efeito do disposto no artigo 56º da Lei 75/2013, de 12 de setembro, que a Assembleia Municipal, na reunião realizada em **24 de julho de 2020**, tomou as seguintes deliberações:

**Apreciação e votação da consolidação de contas do Município de Cinfães com a Empresa Municipal “Quinta de Tuberais - Ensino Profissional de Cinfães, E.M. Unipessoal, Lda”.** Aprovado, por unanimidade.

Esta deliberação foi aprovada em minuta para produzir efeitos imediatos.

E para constar e devidos efeitos se passou este e outros de igual teor que vão ser afixados nos lugares de estilo.

Paços do Concelho de Cinfães, 24 de julho de 2020

O PRESIDENTE DA ASSEMBLEIA MUNICIPAL

Mário Luís Correia da Silva

## EDITAL

**MÁRIO LUÍS CORREIA DA SILVA, Presidente da Assembleia Municipal de Cinfães TORNA PÚBLICO**, para efeito do disposto no artigo 56º da Lei 75/2013, de 12 de setembro, que a Assembleia Municipal, na reunião realizada em **28 de setembro de 2020**, tomou as seguintes deliberações:

**Apreciação e votação da proposta para a transferência de competências previstas no Decreto-Lei nº 55/2020, de 12 de agosto para a Comunidade Intermunicipal do Tâmega e Sousa.** Aprovado, por unanimidade, concordar que a Comunidade Intermunicipal do Tâmega e Sousa exerça as competências previstas no Decreto-Lei nº 55/2020, de 12 de agosto, que “concretiza a transferência de competências para os órgãos das entidades intermunicipais no domínio da ação social.

**Apreciação e votação da proposta de transferência de competências no domínio da ação social para o ano de 2021, previstas no Decreto-Lei nº 55/2020, de 12 de agosto.** Aprovado, por unanimidade, não aceitar a transferência de competências no domínio da ação social para o ano de 2021, previstas no Decreto-Lei nº 55/2020, de 12 de agosto

**Apreciação e votação da proposta de transferência de competências no domínio da saúde para o ano de 2021, previstas no Decreto-Lei nº 23/2019, de 30 de janeiro.** Aprovado, por unanimidade, não aceitar a transferência de competências no domínio da saúde para o ano de 2021, previstas no Decreto-Lei nº 23/2019, de 30 de janeiro.

**Apreciação e votação da proposta de delegação de competências nas Juntas de Freguesia de Travanca e Moimenta para a execução dos circuitos especiais de transportes escolares 2020/20201 - Lotes desertos.** Aprovado, por unanimidade.

**Apreciação e votação da proposta para delegação de competências na Junta de Freguesia de Fornelos para a concretização das obras de**



“Apoio à Mobilidade Rural” (Pavimentação dos Caminhos do Chão de Viso, Cerdeirinha, Fervença, Tapada, Retiro, Sequeiro e Morouços), nos termos da alínea k) do nº 1 do artº 25º do Anexo I da Lei nº 75/2013, de 12 de setembro. Aprovado, por unanimidade

Apreciação e votação da proposta para delegação de competências na Junta de Freguesia de Travanca para a concretização das obras de “Apoio à Mobilidade Rural” (Pavimentação dos Caminhos da Ribeira, Calçada da Tábua, Rua da Biscaia, Rua do Faval, Curva Entre Águas), nos termos da alínea k) do nº 1 do artº 25º do Anexo I da Lei nº 75/2013, de 12 de setembro. Aprovado, por unanimidade.

Apreciação e votação da proposta para delegação de competências na Junta de Freguesia de Moimenta para a concretização das obras de “Apoio à Mobilidade Rural” (Pavimentação dos Caminhos do Barral, Lovadas do Figueiredo e Ribeira), nos termos da alínea k) do nº 1 do artº 25º do Anexo I da Lei nº 75/2013, de 12 de setembro. Aprovado, por unanimidade.

Apreciação e votação da proposta para delegação de competências na Junta de Freguesia de Tarouquela para a concretização das obras de “Apoio à Mobilidade Rural” (Pavimentação da Rua de Casais, Rua do Caminho da Casa Nova, Caminho de Soutelo) nos termos da alínea k) do nº 1 do artº 25º do Anexo I da Lei nº 75/2013, de 12 de setembro. Aprovado, por unanimidade.

Apreciação e votação das propostas de isenção de pagamento de taxas dos projetos de empreendimentos de iniciativas empresariais de carácter industrial, comercial, turística, agrícola e serviços ou outros, nos termos do nº 1 do artigo 26º do Regulamento de Liquidação de Cobrança de Taxas Municipais. Aprovado, por unanimidade, a proposta de isenção de pagamento de taxas dos seguintes projetos de empreendimentos de iniciativa empresarial de carácter industrial, comercial, turística, agrícola e serviços ou outros, nos termos do nº 1 do artigo 26º do Regulamento de Liquidação de Cobrança de Taxas Municipais, conjugado com os artigos 2.º e 3.º n.º 1 alínea f) do Regulamento do Programa de Apoio à Economia e Emprego: - **F. Carvalho Júnior, Lda.**, sociedade por quotas, com sede social na Casa de Santa Barbara, Sequeiro Longo, freguesia e concelho de Cinfães, processo n.º **GSP 59/2017 AU-UTI**, relativo ao pedido de autorização de alteração de utilização de habitação, reabilitação e alteração de edifício para turismo rural - agroturismo, sito na Casa de Santa Barbara, Sequeiro Longo, freguesia e concelho de Cinfães. - **Pedro Mouta Unipessoal, Lda**, sociedade por quotas, com sede social no Edifício Sol Douro, entrada D, 1.º esquerdo, 4690-058, freguesia e concelho de Cinfães, processo n.º **LE-EDI 32/2019**, relativo à construção de um edifício destinado a oficina de reparação de automóveis, sito na Zona Industrial, lote n.º 25 do loteamento de Paúves/S. Cristóvão.

Apreciação e votação da proposta de arrendamento do Pavilhão Industrial implantado no Lote 3 e 4 do Centro Empresarial e Tecnológico de Cinfães. Aprovado, por unanimidade, a proposta de arrendamento do Pavilhão Industrial edificado no lote 3 e 4 pelo valor anual de 9.000,00 € pago em duodécimos de 750,00 €, com um período de carência de 12 meses.

**Eleição de um representante da Assembleia Municipal para a Comissão Municipal de Trânsito.** Eleito, por unanimidade, o sr. Juvenal Pereira Monteiro.

Estas deliberações foram aprovadas em minuta para produzirem efeitos imediatos.

E para constar e devidos efeitos se passou este e outros de igual teor que vão ser afixados nos lugares de estilo.

Paços do Concelho de Cinfães, 29 de setembro de 2020

O PRESIDENTE DA ASSEMBLEIA MUNICIPAL

Mário Luís Correia da Silva



**Câmara Municipal**

T: 255 560 560

F: 255 560 569

Segunda a Sexta

09:00 às 17:00

**Biblioteca Municipal**

T: 255 563 041

Segunda

14:00 às 17:00

Terça a sexta

10:00 às 13:00

14:00 às 17:00

Sábado

09:00 às 13:00

Loja de Turismo

T: 255 561 051

Segunda

14:00 às 17:00

Terça a sexta

10:00 às 13:00

14:00 às 17:00

Sábado e domingo

14:30 às 17:30

Museu Serpa Pinto

T: 255 560 571

Horário

Segunda a sexta

10:00 às 13:00

14:00 às 17:00

Comissão de Proteção de Crianças e Jovens

T: 255 563 584

Banco Local de Voluntariado

T: 255 560 560

Gabinete de Inserção Profissional de Cinfães

T: 255 563 248

F: 255 562 254

Horário

Segunda a Quinta

10:00 às 13:00

14:00 às 16:00

Gabinete de Inserção Profissional de Fornelos

T: 969 657 685 / 255 640 612

Horário

Segunda a sexta-feira

09:00 às 12:00

13:00 às 17:00

Centro de Interpretação do Vale do Bestança

Terça a sexta

14:00 às 17:00

Sábado e domingo

14:30 às 17:30

Piscina Descoberta

T: 255 560 574

Piscina Coberta

T: 255 560 575

Ecocentro

T: 939 559 160

CTT

T: 255 560 000

Bombeiros Voluntários Cinfães

T: 255 561 567

Bombeiros Voluntários Nespereira

T: 256 955 445

G.N.R.

Cinfães

T: 255 560 070

Souselo

T: 255 690 030

Centro Saúde de Cinfães

T: 255 561 275

Escola Profissional de Cinfães

T: 255 560 080

Farmácias

Vieira Marques

T: 255 561 211

Farmácia Nova de Cinfães

T: 255 561 016 / 912 657 821

Farmácia Correia

T: 255 561 407

S. Cristóvão

T: 255 561 411

Souselo

T: 255 696 127

Nespereira

T: 256 955 159

Moimenta

T: 255 649 611

Santiago de Piães

T: 255 649 997

Visite-nos em [www.cm-cinfaes.pt](http://www.cm-cinfaes.pt)E-mail: [geral@cm-cinfaes.pt](mailto:geral@cm-cinfaes.pt)

## Diretor

**Presidente da Câmara Municipal de Cinfães**

Enf.º Armando Mourisco

Coordenação

Gabinete de Imprensa da Câmara

**Municipal de Cinfães**

Dr.ª Mafalda Brochado

Redação/ Fotografia/Revisão

Gabinete de Imprensa da Câmara

Municipal de Cinfães

Dr.ª Mafalda Brochado

## Design Gráfico/Paginação

Webfarol®

Impressão

Sociedade Gráfica do Marco, Lda

Foto página 39

Pedro Sá

## Propriedade

Câmara Municipal de Cinfães

Telefone: +351 255 560 560

Fax: +351 255 560 569

Website: [www.cm-cinfaes.pt](http://www.cm-cinfaes.pt)

Distribuição - Gratuita

## Periodicidade

Trimestral

Tiragem

4 000 exemplares

Depósito legal

N.º5804/84





Telefone: +351 255 560 560  
Fax: +351 255 560 569  
Website: [www.cm-cinfaes.pt](http://www.cm-cinfaes.pt)