



ÍNDICE

03

NOTA DE ABERTURA

08

MAIS MUNICÍPIO

18

MAIS CULTURA

04

DESTAQUE

10

MAIS EDUCAÇÃO

20

MAIS TURISMO

06

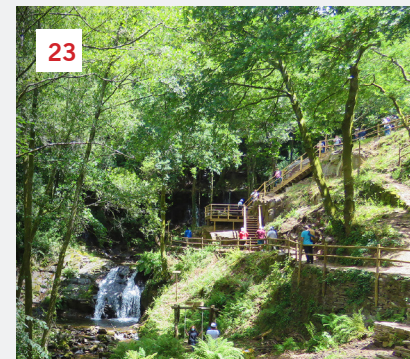
COVID19

16

MAIS SOLIDARIEDADE

24

MAIS INVESTIMENTO



30

MAIS DESPORTO

38

AVISOS EDITAIS

35

ACONTECEU

39

CONTACTOS ÚTEIS



Cara(o) Cinfanense,

Esta revista municipal deveria ser distribuída no fim do Verão, como habitualmente.

Tal não foi possível devido à imposição, ainda que injusta e injustificada da Comissão Nacional de Eleições (CNE).

Ficaram assim os Cinfanenses impedidos de aceder à informação relativa à atividade e gestão autárquica e municipal em tempo útil.

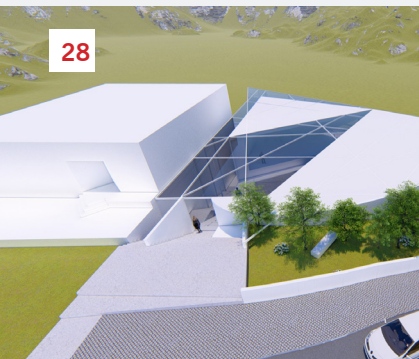
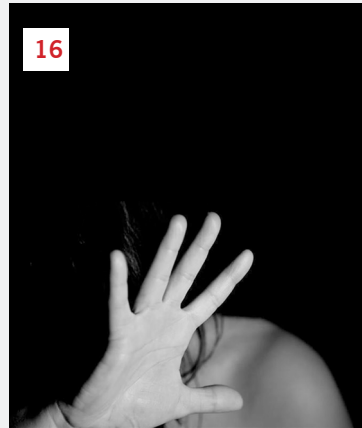
No entanto, porque é justo para os intervenientes, e em nome da transparência da governação que tem sido levada a cabo por este executivo, publica-se agora.

Mais vale tarde que nunca!

Votos de muita saúde e um abraço de amizade e consideração.

Armando Mourisco

Presidente da Câmara



DIA DE PORTUGAL, DE CAMÕES E DAS COMUNIDADES PORTUGUESAS



Reconhecimento e gratidão foram as palavras de ordem das comemorações, em Cinfães, do Dia de Portugal, de Camões e das Comunidades Portuguesas. O dia 10 de junho de 2021 fica marcado pelo memorial aos Bombeiros Voluntários do Concelho, construído pela Câmara Municipal, no Jardim da Lomba. Uma justa e sentida homenagem aos soldados da paz pelo empenho, dedicação e serviço prestado em prol de Cinfães e dos Cinfanenses. Os bombeiros já falecidos também foram recordados através da deposição de uma coroa de flores, junto ao memorial.

O Município de Cinfães entendeu também que era o momento oportuno para um reconhecimento e agradecimento a algumas entidades e pessoas, concretamente, aos Bombeiros Voluntários de Cinfães pela celebração do cinquentenário; aos Agrupamentos de Escolas de Cinfães e Souselo, Escola Secundária Prof. Dr. Flávio Pinto Resende e Escola Profissional de Cinfães pelo desempenho no âmbito da Pandemia Covid 19, com uma referência especial aos assistentes operacionais; ao Aces Baixo Tâmega e à Unidade Local de Saúde de Cinfães, assim como ao Centro Hospitalar

do Tâmega e Sousa pelos serviços prestados em prol da população; também à Prof.^a Regina Zélia Pinto pelos serviços prestados na Direção da Escola Profissional de Cinfães e na Administração da Quinta de Tuberais-EPC, Sociedade Unipessoal Ld.^a e aos funcionários municipais José Fernando Silveira, Hélio Sampaio e Domingos Farpa, que completam 25 de anos de serviço, pelo trabalho, esforço e dedicação.

O programa contemplou ainda, ao início da manhã, nos Paços do Concelho, o hastear da Bandeira, com a tradicional Guarda de Honra prestada pelos Bombeiros Voluntários de Cinfães e de Nespereira, seguida da deposição de uma Coroa de Flores aos Soldados Cinfanenses Mortos na Primeira Guerra Mundial e na Guerra das Ex-Colónias.





COMÉRCIO E SERVIÇOS RECEBEM 56 MIL EUROS A FUNDO PERDIDO

No âmbito do reforço das medidas municipais de apoio às empresas, a Câmara Municipal aprovou um apoio no valor global de 56 mil euros destinado ao comércio e serviços do concelho. Este apoio consiste na atribuição de 250 euros, a fundo perdido, por posto de trabalho. No total foram aprovadas 148 candidaturas que se traduzem em 224 postos de trabalho.

Este apoio abrange vários setores do comércio a retalho: cafés, bares e

pastelarias; atividades veterinárias, agências de viagens e operadores turísticos; atividades de saúde humana; atividades das artes do espetáculo e desportivas; salões de cabeleireira; institutos de beleza; lavagem e limpeza a seco de têxteis e peles; reparação de computadores e de bens de uso pessoal e doméstico, entre outros setores da atividade.

MAIS DE 25 MIL EUROS EM VALES DE COMPRAS PARA APOIAR A RESTAURAÇÃO E PRODUTORES LOCAIS



A Câmara Municipal entregou aos restaurantes do concelho vales de compras “Vinho Verde de Cinfães” e “Produtos Agroalimentares”, para aquisição diretamente aos produtores locais, no valor global de €25.600,00. Cada restaurante recebeu, por posto de trabalho, vales no valor total de 400 euros: 200 euros para vinho verde e 200 euros para produtos agroalimentares.

Com esta medida, o Município apoia a restauração e, ao mesmo tempo, os produtores de produtos agrícolas e de vinho verde do concelho, promovendo-se em sede de cadeias curtas alimentares o escoamento regular de frescos e produtos locais, incentivando a compra direta ao produtor, o consumo de bens locais e a promoção do comércio local.

No total, foram aprovadas 24 candidaturas que se traduzem em 64 postos de trabalho.

10 MIL EUROS EM VALES DE DESCONTO NO ALOJAMENTO PARA ATRAIR TURISTAS A CINFÃES

A Câmara Municipal atribuiu vales de desconto Turismo “VisitCinfães” para promover e incrementar a procura no território cinfanense, num valor global que ronda os 10 mil euros. No total foram aprovadas 12 candidaturas que resultam na atribuição de 380 vales. Estes vales garantem o desconto de 25% no alojamento, reembolsando o município os operadores. Os empreendimentos turísticos recebem 10 vales por cama e o alojamento local 20 vales por alojamento. Os vales poderão ser usados de 1 de setembro a 31 de dezembro de 2021.

Os operadores de animação turística também receberam embalagens promocionais “Cinfães, Naturalmente Único” (mochila com produtos locais), ajudando as fileiras agroalimentares e artesanato. Cada empresa recebeu 50 embalagens para oferta aos clientes.



CÂMARA REDUZ 40% DO VALOR DAS RENDAS NOS ESPAÇOS MUNICIPAIS

Os estabelecimentos comerciais propriedade do Município, em regime de arrendamento ou concessão, assim como as bancas do Mercado Municipal tem uma redução de 40% do valor das rendas durante o ano de 2021. As candidaturas aprovadas, 14 no total, traduzem-se numa poupança de aproximadamente 9 mil euros para os arrendatários.

De referir ainda que, também já foi aprovado o desconto de 25% do valor a pagar pelos feirantes no ano de 2021.

Mais uma medida englobada num pacote mais amplo de apoios às famílias, às instituições e às empresas, reforçado pela Câmara Municipal com o objetivo de garantir os bens e serviços essenciais às famílias, às instituições, assim como assegurar uma recuperação mais rápida da atividade laboral, dinamizar a economia e a manutenção do emprego em Cinfães.

CÂMARA APOIA COM 250 EUROS POR CADA PRAÇA/TÁXI DO CONCELHO

A Câmara Municipal entregou 5 mil euros aos taxistas do Concelho. Para ajudar nas despesas inerentes à atividade profissional e compensar a quebra de clientes devido à pandemia Covid19, foi aprovado a atribuição, a fundo perdido, de 250 euros por cada praça/táxi, num total de 20 apoios.

De referir que, além dos taxistas, os setores do comércio a retalho mais afetados pela pandemia, atividades veterinárias, agências de viagens e operadores turísticos; atividades de saúde humana; atividades das artes do espetáculo e desportivas; salões de cabeleireira; institutos de beleza; lavagem e limpeza a seco de têxteis e peles; cafés, bares, pastelarias; reparação de computadores e de bens de uso pessoal e doméstico, entre outros, também vão receber a fundo perdido, um apoio de 250 euros, por posto de trabalho.



NOVA UNIDADE DE CALÇADO INICIOU ATIVIDADE EM CINFÃES



A pandemia trouxe momentos difíceis para as empresas, assim como o aumento do desemprego no país e no mundo, mas em contraciclo Cinfães, continua a conseguir atrair novos investimentos.

Iniciou a atividade, no dia 14 de junho, uma nova fábrica de produção de calçado, no Centro Empresarial e Tecnológico de Cinfães. 23 é o número de postos de trabalho criados inicialmente com a instalação desta nova unidade fabril. A funcionar num dos pavilhões, propriedade do Município, a perspetiva é aumentar esse número a curto prazo.

EMPRESAS DE CINFÃES NO TOP 5% MELHORES PME DE PORTUGAL



As empresas Maranhão - Sociedade de Construções, Lda, Fernando Botelho – Construções Unipessoal, Lda. e a Qual In Consultores foram distinguidas pela SCORING com a certificação “TOP 5% MELHORES PME de Portugal”, Edição 2020.

A SCORING certifica que estas empresas cumpriram os requisitos de acesso à certificação e obtiveram, de acordo com o método Score PME e no exercício fiscal de 2019, um Índice de Desempenho e Solidez Financeira superior a

80%, evidenciando ainda consistência nas vertentes económica e financeira, o que só é acessível a menos de 5% das empresas nacionais.

É com enorme satisfação que o presidente do Município vê as empresas do Concelho alcançarem este estatuto, deixando os parabéns a todos os envolvidos. Armando Mourisco regozija-se pelo trabalho que tem sido desenvolvido pelas empresas do Concelho destacando o aumento do número de empresas, do volume de negócios e empregos gerados.

MELHORES
PME
PORTUGAL
2020

CONTAS DE 2020 APROVADAS COM SALDO POSITIVO SUPERIOR A 3,5 MILHÕES DE EUROS

A Assembleia Municipal de Cinfães aprovou, sem votos contra, o Relatório de Gestão e Contas referentes ao ano de 2020. O documento reflete a boa saúde financeira do Município, resultado de uma gestão rigorosa e do excelente aproveitamento dos fundos comunitários.

No ano de 2020, o Município conseguiu uma taxa de execução da receita de 96%; registou um aumento da receita em 1,8 milhões de euros face ao ano

de 2019 e consolidou a capacidade de endividamento na ordem dos 18 milhões de euros. As contas apresentam um saldo positivo de 3.582.505,46 euros. Indicadores que permitem encarar o futuro com tranquilidade, segurança e otimismo e que permitirão continuar a fazer os investimentos necessários ao crescimento do Concelho e à melhoria das condições de vida dos Cinfanenses.





A Escola Profissional de Cinfães é a que tem o melhor desempenho das escolas da região do Tâmega e Sousa com oferta profissional. A Escola Secundária de Cinfães também surge bem classificada ocupando a 12ª posição da tabela.

Este critério é aferido pela Agência Nacional para a Qualificação e o Ensino Profissional. Os indicadores analisados são a existência de sistema de garantia da qualidade; a taxa de transição com sucesso dos formandos, aplicável em função dos cursos/turmas dos 1º e 2º anos; a taxa de conclusão e a taxa de empregabilidade/prosseguimento de estudos.

EB 2,3 DE SOUSELO CAMPEÃ DISTRITAL NO CONCURSO ACADEMIA PONTO VERDE



A Escola EB 2,3 de Souselo destacou-se no concurso Academia Ponto Verde, tendo sido campeã distrital e classificando-se no TOP10 Nacional, num total de 228 Escolas.

O concurso Academia Ponto Verde (APV) foi uma iniciativa lançada no início do ano letivo, em setembro de 2020, pela Sociedade Ponto Verde com o objetivo de incentivar à implementação de boas práticas de reciclagens nas escolas nacionais.

Tendo como compromisso a “missão de reciclar mais e melhor” aderiram a esta iniciativa um total de 228 escolas envolvendo um universo de mais de 123 mil alunos que recolheram até ao mês de março 11 toneladas e meia de embalagens, em contexto escolar.

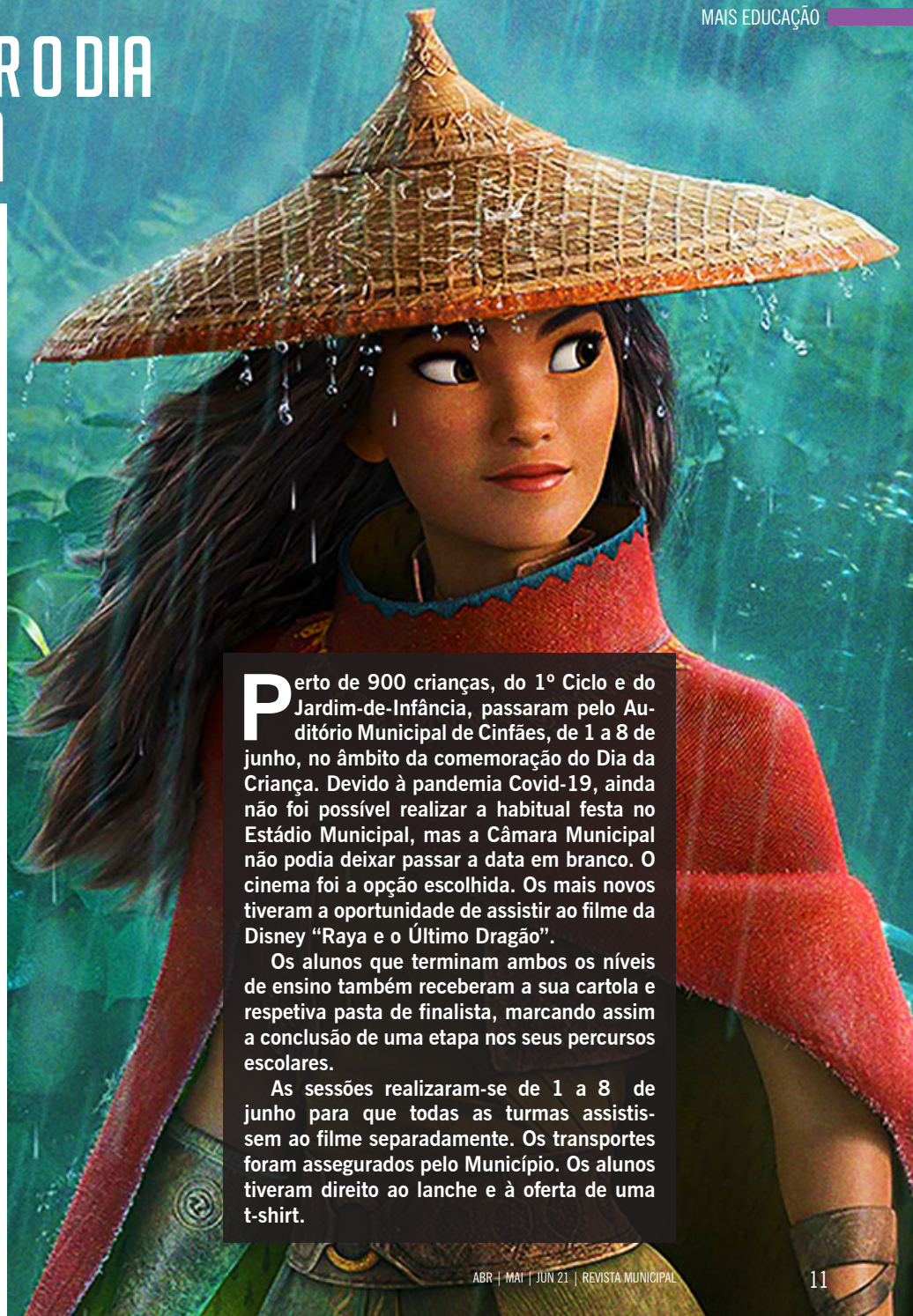
O desafio deixado pela Academia Ponto Verde passou pela elaboração de um plano de ação que incluiu uma etapa de investigação e outra de debate, que teve como objetivo “aumentar as metas de reciclagem da escola”. A partir daí, as escolas fizeram a separação das embalagens, utilizando sacos disponi-

bilizados depois da realização da inscrição, de forma a ser elaborado um ranking de reciclagem. A iniciativa teve como embaixador o músico Francisco Murta que promoveu as diversas provas, desde o simples passatempo interativo, a desafios que apelavam à realização de atividades criativas, bem como um quiz final, para avaliar os conhecimentos sobre reciclagem.

A Escola EB 2,3 de Souselo participou nesta atividade com um conjunto de 259 alunos, pertencentes aos 2º e 3º ciclos do ensino básico, tendo concretizado com sucesso todos os desafios propostos pelo concurso, com a parceria da Resinorte e a contribuição de toda a Comunidade Educativa. Uma comunidade que reconhece o valor da Educação Ambiental como ferramenta imprescindível para preparar os jovens para o exercício de uma cidadania consciente e dinâmica face às problemáticas ambientais atuais.

As coordenadoras do Eco Escolas:
Andreia Almeida e Zélia Nogueira

CINEMA PARA COMEMORAR O DIA MUNDIAL DA CRIANÇA



Perto de 900 crianças, do 1º Ciclo e do Jardim-de-Infância, passaram pelo Auditório Municipal de Cinfães, de 1 a 8 de junho, no âmbito da comemoração do Dia da Criança. Devido à pandemia Covid-19, ainda não foi possível realizar a habitual festa no Estádio Municipal, mas a Câmara Municipal não podia deixar passar a data em branco. O cinema foi a opção escolhida. Os mais novos tiveram a oportunidade de assistir ao filme da Disney “Raya e o Último Dragão”.

Os alunos que terminam ambos os níveis de ensino também receberam a sua cartola e respetiva pasta de finalista, marcando assim a conclusão de uma etapa nos seus percursos escolares.

As sessões realizaram-se de 1 a 8 de junho para que todas as turmas assistissem ao filme separadamente. Os transportes foram assegurados pelo Município. Os alunos tiveram direito ao lanche e à oferta de uma t-shirt.

CINFÃES ACOLHEU FASE INTERMUNICIPAL DO CONCURSO NACIONAL DE LEITURA

Realizou-se, no dia 22 de abril, a fase intermunicipal da 14.ª edição do Concurso Nacional de Leitura, que teve como entidade organizadora a Câmara de Cinfães, através da Biblioteca Municipal, com a colaboração das redes Interconcelhia e Concelhia das Bibliotecas Escolares. Mais de 100 alunos, dos 1.º, 2.º e 3.º ciclos do ensino básico e do ensino secundário, vindos dos 11 municípios da Comunidade Intermunicipal do Tâmega e Sousa (CIM-TS) disputaram o acesso à fase final nacional.

À semelhança do que aconteceu na fase municipal, as provas realizaram-se através da plataforma zoom, mas apesar da distância física foi um dia de festa! A receção de boas-vindas esteve a cargo do vice-presidente do Município de Cinfães, Serafim Rodrigues e a apresentação do evento do animador Carlos Marques. O subdiretor da Direção Geral do Livro, dos Arquivos e das Bibliotecas, Bruno Duarte Eiras abriu a sessão da tarde.

Já o júri do concurso foi composto pelos escritores Luísa Souza, António Salazar Semblano Galhardo e Celeste Almeida.

A música também marcou presença na iniciativa com a participação da Academia d'Artes de Cinfães. Em palco brilharam os alunos Gustavo Pereira, Mariana Monteiro e Matilde Oliveira.

No final foram apurados 8 alunos: Beatriz Ribeiro Pinheiro, do Agrupamento de Escolas da Lixa; Felgueiras Rodrigo Coelho, do Agrupamento de Escolas de Celorico de Basto; Sara da Rocha Rosa, do Agrupamento de Escolas Joaquim Araújo; Maria Rita Moura Samões, do Agrupamento de Escolas de Lousada; Ana Beatriz Madureira Xavier, do Agrupamento de Escolas de Resende; Mariana Oliveira de Lima, do Agrupamento de Escolas N.º 1 de Marco de Canaveses; Matilde Sousa, do Agrupamento de Escolas de Celorico de Basto e Tiago Rafael Pinto Nogueira, do Agrupamento de Escolas N.º 1 de Marco de Canaveses. Cinfães não apurou nenhum aluno, mas conseguiu uma menção honrosa atribuída a Marco Monteiro, da Escola Sec./3 Prof. Dr. Flávio F.P. Resende.

A Câmara Municipal de Cinfães agradece a todos os envolvidos e felicita os participantes pela partilha do gosto pela leitura...



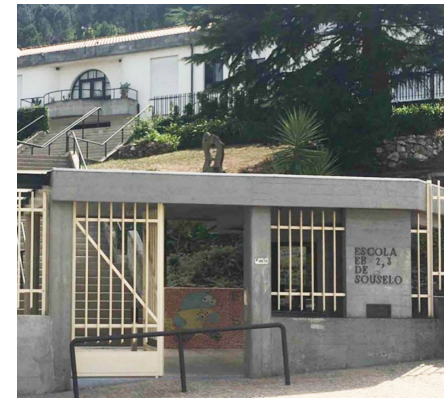
CÂMARA APROVA CEDÊNCIA DE COMPUTADORES AOS ALUNOS DA ESCOLA PROFISSIONAL DE CINFÃES

A Câmara Municipal aprovou a entrega, no próximo ano letivo, de um kit composto por um computador portátil, um hotspot e um cartão SIM a todos os alunos da Escola Profissional de Cinfães.

De referir que, os equipamentos serão cedidos a título de empréstimo. Além desta regalia, os alunos que optem pela Escola Profissional de Cinfães têm direito a subsídio de refeição; subsídio de transporte; bolsa de material de estudo; bolsa de profissionalização e outros subsídios referentes à formação em contexto de trabalho.



MUNICÍPIO INVESTE NA BENEFICIAÇÃO DA ESCOLA SECUNDÁRIA E E.B. 2,3 DE SOUSELO



A Câmara Municipal aprovou em reunião do executivo a obra de manutenção e beneficiação da Escola Secundária de Cinfães e da Escola E.B. 2,3 de Souselo, no valor de quase 750 mil euros. O projeto visa dotar estas escolas com mais e melhores condições de funcionalidade, segurança e bem-estar para os alunos, professores e auxiliares.

Na Escola Secundária foi aprovado um investimento de quase 345 mil euros para substituição de caixilharias, pinturas, reparação de pavimentos em madeira, reformulação de algumas instalações sanitárias, colocação de novos equipamentos de aquecimento, manutenção da cobertura do edifício polivalente e substituição da rede de infraestruturas de abastecimento de água.

Na Escola E.B. 2,3 de Souselo o pro-

jecto também contempla substituição de caixilharia, colocação de persianas de alumínio, substituição das portas interiores de madeira e a beneficiação do gimnodesportivo com novo revestimento exterior, reabilitação dos balneários, trabalhos de pintura e substituição da cobertura. Está ainda prevista uma intervenção no campo de jogos exterior. Aqui, o investimento global aprovado ronda os 397 mil euros.

Recentemente, a Câmara Municipal também executou obras de manutenção e beneficiação no Complexo Escolar de Cinfães, no Jardim-de-Infância de Travassos e nas Escolas Básicas de Meridãos, Louredo, Lavra, Fonte Coberta e Travanca, num investimento global próximo dos 200 mil euros.

MANUEL PEREIRA RECONDUZIDO NO AGRUPAMENTO DE CINFÃES



No Agrupamento de Escolas General Serpa Pinto - Cinfães, o diretor Manuel Pereira foi reconduzido nas funções para mais um quadriénio. A cerimónia de tomada de posse aconteceu no dia 16 de junho e contou com a presença do Ministro da Educação e do Presidente da Câmara Municipal de Cinfães.

A sessão realizou-se no Auditório Municipal mas antes o Ministro da Educação visitou a Escola EB 2,3 de Cinfães contactando de perto com os alunos em sala de aula, com os docentes e auxiliares. Tiago Brandão Rodrigues teceu rasgados elogios ao trabalho que é desenvolvido naquele estabelecimento de ensino e restante agrupamento.

Marcaram também presença a vereadora da Educação do Município de Cinfães, o diretor geral da Direção-Geral dos Estabelecimentos Escolares, o Presidente do Conselho Geral do Agrupamento de Escolas de Cinfães, entre outros convidados, além dos funcionários docentes e não docentes do Agrupamento.

A cerimónia foi abrilhantada por dois momentos musicais a cargo dos alunos Maria, Mariana e Gustavo da Academia d'Artes de Cinfães. Os professores do Agrupamento António Oliveira e Mário Crescêncio também presentearam os participantes com um animado momento teatral.





FINALISTAS DO 1º CICLO À DESCOBERTA DO DOURO

O ano letivo terminou e os finalistas do 1º Ciclo do Concelho voltaram a ter a oportunidade de viajar no rio Douro! O ano passado, a iniciativa não se realizou devido à pandemia Covid19, mas este ano a Câmara Municipal decidiu voltar a oferecer aos alunos que terminam o 4º ano de escolaridade uma viagem de barco entre os Cais de Porto Antigo e de Escarmarçó e vice-versa. Aos finalistas do presente ano letivo juntaram-se os alunos que terminaram esta etapa escolar o ano passado.

Os alunos com necessidades educativas especiais também participaram nesta viagem, cujo ponto alto foi a passagem por uma das maiores eclusas da

Europa – a Barragem de Carrapatelo.

O dia 17 de junho ficará, certamente, guardado na memória dos mais novos como um dia especial, marcado pela alegria, boa disposição e espírito de descoberta.

Um agradecimento ao Centro de Saúde de Cinfães que disponibilizou duas enfermeiras que acompanharam a viagem e aos Bombeiros Voluntários de Cinfães e de Nespereira que asseguraram a segurança da viagem com dois botes salva vidas.



NOVO EDIFÍCIO PARA APOIO DOMICILIÁRIO CENTRO SOCIAL DE FORNELOS A CONCURSO



O Centro Social da Paróquia de S. Martinho de Fornelos lançou a concurso, pelo valor base de 195 mil euros, a obra de reconversão da antiga Escola de Macieira num edifício destinado ao apoio domiciliário. O edifício escolar estava desativado e foi cedido, por comodato, pela Câmara Municipal de Cinfães àquela instituição para esse efeito.

De referir que, a IPSS funciona em instalações provisórias que não permitem dar a resposta desejada e a solução encontrada passou pela adaptação e remodelação deste edifício escolar desativado já há alguns anos. Atualmente dá resposta a 30 utentes no apoio domiciliário, sendo objetivo aumentar a capacidade com a mudança para as novas instalações.

CINFÃES TEM GABINETE DE ATENDIMENTO E APOIO ÀS VÍTIMAS DE VIOLÊNCIA DOMÉSTICA

Cinfães tem ao dispor, desde o dia 29 de abril, um gabinete de atendimento e apoio às vítimas de violência doméstica. A funcionar na Casa dos Outerinhos, esta estrutura destina-se a atender as vítimas de violência doméstica e todas as outras pessoas que procurem apoio neste âmbito, assegurando-lhes apoio social, psicológico e jurídico; encaminhamento para apoio médico, social e formativo; acesso a benefícios sociais adequados e programas de formação profissional; informação sobre a legislação em vigor aplicável e garantia das condições de um nível adequado de segurança em todo o processo, através de proteção policial e do plano de segurança, entre outros.

O apoio é gratuito e confidencial e é prestado independentemente do concelho de residência da vítima ou da pessoa que o procure.

O gabinete dispõe de uma equipa técnica multidisciplinar nas áreas do serviço social, psicologia e direito e localiza-se na Casa dos Outerinhos, na rua de São Sebastião – Cinfães, funcionando de segunda a sexta-feira, podendo o horário ser adequado e acordado com as vítimas, de forma a possibilitar a conciliação com a sua vida profissional, pessoal e familiar. Os contactos são: 255563526 / 965247652. O email é: gaa@cm-cinfaes.pt.

CINFÃES ASSINALOU MÊS INTERNACIONAL DA PREVENÇÃO DOS MAUS-TRATOS NA INFÂNCIA



“Serei o que me deres...que seja amor” voltou a ser o mote da campanha que assinalou o Mês Internacional da Prevenção dos Maus-Tratos na Infância. A Comissão de Proteção de Crianças e Jovens de Cinfães, o Município de Cinfães e o Agrupamento de Escolas de Cinfães e Souselo voltaram a abraçar esta campanha anual.

A iniciativa foi assinalada durante todo o mês de abril com a realização de várias atividades: três operações stop (Cinfães, Souselo e Nespereira) alusivas aos maus tratos infantis, com a colaboração da GNR Cinfães e Souselo; distribuição pelas escolas do Pré-Escolar e 1º Ciclo de 875 sacos/mochila com

um marcador de livros (onde se conta a razão do laço azul) e um cartão com os contactos da CPCJ de Cinfães; e colocação de tarjas com referência a este mês por algumas instituições do Concelho: Casa dos Outeirinhos, Câmara Municipal, Escolas Secundária, EB 2, 3 de Cinfães, EB 2, 3 de Souselo, Escola Profissional, GNR Souselo e Cinfães, Santa Casa da Misericórdia de Cinfães, ADDAC, Academia de Artes e IPSS Nespereira. As escolas do Pré-Escolar e do 1º CEB também realizaram vários trabalhos sobre a temática da prevenção dos maus tratos infantis.

BALCÃO DA INCLUSÃO ENTRA EM FUNCIONAMENTO EM CINFÃES

A Câmara Municipal tem ao dispor um novo serviço especializado na área da deficiência. Trata-se do Balcão da Inclusão que presta um serviço de atendimento especializado a pessoas com deficiência ou incapacidade, e respetivas famílias, prestando informações sobre seus direitos, benefícios e recursos existentes. O novo serviço funciona na Biblioteca Municipal de Cinfães, com atendimento presencial, às quartas-feiras, das 9h às 13h, mediante marcação prévia, através do número 255 562 254, de segunda a sexta-feira, das 9h às 13h.

Resultante de um protocolo de cooperação celebrado com o Instituto Nacional para a Reabilitação (INR), este novo serviço de atendimento qualificado destina-se não apenas às pessoas com deficiência ou incapacidade e respe-

tivas famílias, como também qualquer cidadão que necessite de informação nas áreas referidas e, ainda, técnicos que intervêm na área da prevenção, habilitação, reabilitação e participação das pessoas com deficiências ou incapacidade, assim como instituições e serviços que desenvolvam atividades nos domínios da deficiência ou reabilitação.



A HISTÓRIA DOURADA

– 50 ANOS DOS BOMBEIROS DE CINFÃES

Realizou-se, no dia 10 de junho, a apresentação do livro “A História Dourada da Associação Humanitária dos Bombeiros Voluntários de Cinfães”. A obra é da autoria do professor José Duarte Oliveira e insere-se nas comemorações dos 50 anos desta Associação.

Antigos presidentes de direção, ex-comandantes, fundadores, sócios e bombeiros marcaram presença na sessão que teve lugar no Auditório Municipal de Cinfães. Uma cerimónia simples mas carregada de sentimento, onde o autor José Duarte Oliveira deu a conhecer o livro e as muitas histórias que agora ficam perpetuadas através da escrita.

Também o autor do prefácio, Noronha Nascimento recuou até à data de criação desta Associação para homenagear “todos os que, há meio século, criaram os Bombeiros da nossa terra”, sublinhando que “é o produto do esforço, do querer e do trabalho das gentes de Cinfães”.

A apresentação ficou ainda marcada pelo testemunho emocionado de Isabel Salta, filha de Arnaldo Salta que foi o impulsionador e principal responsável pela criação da Associação.

A terminar, o presidente da Câmara de Cinfães deixou palavras de reconhecimento e gratidão pelos “enormes serviços prestados à nossa comunidade”. Armando Mourisco lembrou “os fundadores, os que já partiram, os mais velhos que tanto deram à instituição, diretores, comandantes, bombeiros e funcionários. É uma honra enorme para este concelho ter gente como vós”, rematou.



“6 CONSELHOS PARA UM RIO” ESTREOU NO AUDITÓRIO MUNICIPAL

O teatro regressou ao Auditório Municipal de Cinfães! No dia 4 de junho, o Teatro Regional da Serra do Montemuro subiu ao palco para a estreia de “Seis Conselhos para um Rio”. Uma peça que leva os espectadores por uma viagem pelo património imaterial de seis municípios da Rota do Românico: Cinfães, Amarante, Marco de Canaveses, Resende, Baião e Castelo de Paiva.

O projeto “Seis Conselhos para um Rio” enquadra-se na operação EEC PROVERE Turismo para Todos: Valorização, dinamização e promoção turística da região, cofinanciada pelo Norte 2020, Portugal 2020 e União Europeia, através do Fundo Europeu de Desenvolvimento Regional (FEDER).



CINFÃES - DESCONFINAMENTO CULTURAL

Cinfães tem vindo a realizar o desconfinamento cultural, cumprindo com a lei e regras em vigor, apresentando em diversos locais espetáculos culturais, privilegiando os artistas Cinfanenses.

No dia 12 de junho, o fadista cinfanense António Laranjeira atuou na



sua Terra Natal. O renovado Largo do Couto foi o palco escolhido para o concerto “Fado ao Luar” que revisitou os 3 álbuns do artista. A noite contou com temas do seu primeiro trabalho “Danças com Fados”, onde apresentou o folclore de Cinfães pela guitarra Portuguesa. O alinhamento contemplou ainda temas do segundo álbum em nome próprio, editado em 2004 e mais recentemente, Luz em 2014, com destaque para o tema Porto Antigo, de Pedro Barroso. Um concerto memorável que recordou também a incontornável Amália Rodrigues.

Também no dia 12 de junho, o Auditório Municipal de Cinfães recebeu o músico André Henriques. Um nome imperdível no panorama da música



portuguesa da atualidade. Com uma carreira consistente com a sua banda Linda Martini, André Henriques tem-se dedicado nos últimos anos à escrita de canções para outros intérpretes, como Cristina Branco, e pelas prolíferas colaborações com Rui Carvalho (Filho da Mãe). Um espetáculo inserido no

Ciclo de Música ao Luar, no âmbito do Festival Inventa promovido pela operação ‘Cultura em Rede – Tâmega e Sousa’, sendo cofinanciado pelo NORTE 2020, Portugal 2020 e União Europeia, através do FEDER – Fundo Europeu de Desenvolvimento Regional.

Na noite de 23 de junho, o artista Kim Moreira apresentou “As Músicas



de Uma Vida”, no Largo da Fonte dos Amores. Espaço que também acolheu, na tarde de 24 de junho, o regresso das Bandas Marciais de Cinfães e de Nespereira que atuaram, na sede do Concelho, em Dia de S. João.



No dia 27 de junho, a Banda Marcial de Nespereira retomou os concertos na freguesia de origem, num ambiente de alegria e muito entusiasmo. O Parque de Lazer da Nossa Senhora de Lurdes foi o cenário perfeito para o regresso! A atuação inseriu-se no programa alusivo à inauguração dos Circuitos Ribeirinhos e de Observação do Parque da Nossa Senhora de Lurdes.



CINFÃES-RIOS COM ÁGUAS PRÓPRIAS PARA BANHOS!

O Verão chegou e Cinfães tem para oferecer várias zonas fluviais ideais para aproveitar os dias mais quentes. Com os amigos ou em família, desfrute das águas cristalinas e da paz e sossego de uma região do seu estado de conservação mais puro. As águas balneares são de qualidade máxima reunindo todas as condições para os banhistas, como comprova o resultado das últimas análises efetuadas.

Quer seja no Cais de Escamarão, junto ao Rio Douro; no Parque Fluvial do Km 10, em Travanca; no ribeiro Sampaio, na freguesia de São Cristóvão; na Cinco Rodas e no Parque de Pias, no rio Bestança; na praia da Granja, em Espadanedo ou na Ponte da Balsa, em Nespereira, vá a banhos, sem qualquer receio e recupere dos dias encerrados entre quatro paredes.

Re)Descobrir Cinfães, neste Verão, é o convite da Câmara Municipal...



SRA DO CASTELO

VISÃO DO PARAÍSO

OBRA A CONCURSO



OBSERVATÓRIO DA NATUREZA DA N. SRA. DO CASTELO

A Câmara Municipal lançou a concurso a construção do observatório da Natureza, localizado a 1021 metros de altitude, no lugar do Castelo, em Nespereira.

O projeto prevê a construção de um miradouro 360° em material metálico com uma panorâmica ímpar com visão até ao vale do Douro, serra do Marão, serra da estrela e cidade do Porto. Subir a este miradouro será uma experiência única. Os visitantes sentir-se-ão suspensos no ar e abraçados pelas montanhas! Mas este miradouro não será o único. Naquele espaço nascerá outro miradouro, duplo, em granito e com uma vista soberba sobre o Douro.

No local existe uma capela e um santuário formado por rochas que serão mantidos e enquadrados no projeto que contempla ainda a execução de um parque de merendas, casas de banho, espaço para arrumos, colocação de mobiliário urbano diverso e a construção da rede de drenagem de águas pluviais.

PARQUE BOTÂNICO E FLUVIAL TEMÁTICO DO RIO PAIVA

A Câmara Municipal lançou a concurso a execução do Parque Botânico e Fluvial Temático do Rio Paiva. Depois da construção do Parque Fluvial do KM10, o Município continua a sua aposta de valorização de um dos recursos naturais mais valiosos do Concelho, o Rio Paiva.

O investimento vai nascer no lugar Lagoa, também conhecido como Eirinhas e prevê a construção de um edifício de apoio ao parque com bar, instalações sanitárias, arrumos e um terraço para observação de aves e contemplação da natureza; criação de uma rede de percursos equipados com mobiliário urbano; colocação de abrigos para aves e comedouros; identificação das diferentes espécies da fauna e flora, implementação de novas espécies e a criação de jogos de natureza; parque de estacionamento e infraestruturas de apoio (rede de abastecimento de água, saneamento, iluminação pública, rede de águas pluviais e telecomunicações).



MUNICÍPIO
Cinfaes

**PARQUE BOTÂNICO
FLUVIAL TEMÁTICO
DO RIO PAIVA**
OBRA A CONCURSO

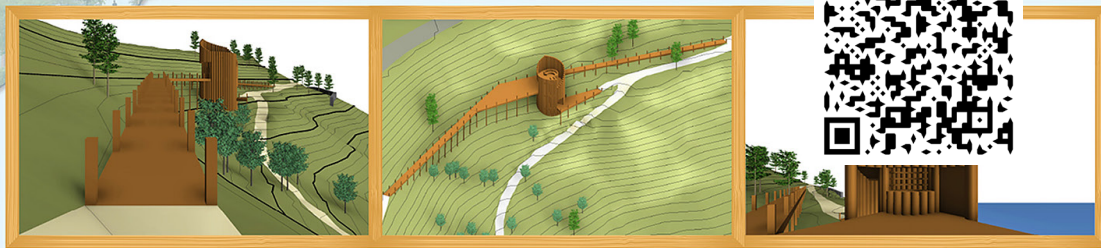


- Parque de merendas
- Sanitários
- Bar/Café
- Miradouro
- Acampamento sazonal
- Ecopista
- Área de Parque Fluvial
- Área de Parque Botânico

FAUNA DO RIO PAIVA



FLORA DO RIO PAIVA



PARQUE DA N^ª SRA DE LURDES – UM PEDACINHO DE CÉU!


Foram inaugurados no domingo, dia 27 de junho, os Circuitos Ribeirinhos e de Observação do Parque da Nossa Senhora de Lurdes, no lugar de Santa Marinha. A obra da responsabilidade da Junta de Nespereira foi financiada pelo Município de Cinfães.

A intervenção contemplou a recuperação de antigos caminhos ribeirinhos, levadas, fontes e lavadouros, a colocação de guardas de proteção em madeira nos caminhos próximos ao ribeiro de Santa Marinha e a plantação de árvores (carvalhos). A colocação de mais mesas e bancos no parque de merendas, a execução de novas placas informativas e de sinalética foram também alguns dos trabalhos executados.

Antes da inauguração, da parte da manhã, realizou-se também uma caminhada cultural com saída do Largo do Pelourinho e término no Parque da Nossa Senhora de Lurdes. Ao longo do percurso os participantes foram presenteados com uma viagem ao passado através da recriação de atividades de outrora, como por exemplo levar o gado para vender na feira ou o moleiro a transportar o milho no burro para o moinho. Houve ainda tempo para ficar a conhecer a história do Pelourinho e para uma visita guiada ao Museu Etnográfico de Nespereira. Já no Parque, os alunos da escola de música da Casa do Povo de Nespereira e alguns dos músicos da Banda Marcial de Nespereira surpreenderam os participantes com belíssimos momentos musicais.

A tarde ficou ainda marcada pelo regresso da Banda Marcial de Nespereira ao palco do Parque da Nossa Senhora de Lurdes, no âmbito do programa desconfinamento cultural que a Câmara Municipal tem vindo a promover em vários pontos do Concelho.

CONCLUÍDA AMPLIAÇÃO DO CEMITÉRIO DE CINFÃES



Ampliação do Cemitério Municipal de Cinfaes está concluída. No dia 6 de maio, realizou-se a bênção desta obra projetada e realizada pela Câmara de Cinfaes. Uma cerimónia simples, mas carregada de simbolismo, realizada pelo pároco local Francisco Marques e que contou com a presença do Presidente da Câmara e Vereadores, demais Autarcas, autoridades locais e responsáveis pela execução do projeto e da obra.

Orçada em cerca de 258 mil euros, a intervenção contemplou a construção de 180 sepulturas, 88 ossários e 12 jazigos, bem como a criação de uma zona de estacionamento para 20 lugares e acessos para pessoas com mobilidade condicionada.





CÂMARA INAUGURA REQUALIFICAÇÃO DO ACESSO AO CENTRO DE BOASSAS



A requalificação e beneficiação do acesso ao centro de Boassas, na freguesia de Oliveira do Douro foi inaugurada pelo presidente da Câmara Municipal no dia 22 de maio. Uma cerimónia simples como impõe a pandemia mas abrilhantada pela atuação de um quinteto de músicos da Banda Marcial de Cinfães e uma vista soberba sobre o rio Douro como pano de fundo.

Um investimento superior a 400 mil euros que deu uma nova vida aquele espaço público, tornando ainda mais atrativa esta aldeia, classificada como Aldeia de Portugal, aos turistas e visitantes. A intervenção efetuada na artéria principal e no largo público vem também melhorar as condições de vida dos residentes.

A obra contemplou a requalificação do arreamento localizado entre o tanque público e o

largo central onde se encontra instalada a capela, o coreto e os sanitários públicos. A intervenção incidiu também na revisão e requalificação das infraestruturas públicas existentes.

De salientar que, a aldeia de Boassas é classificada como Aldeia de Portugal e apresenta um património edificado de grande valor arquitetónico, cultural e histórico. Ao percorrer a aldeia encontra a Capela da Nossa Senhora da Estrela, bem no centro da povoação e datada de 1710, a Casa do Cubo e a Casa do Fundo da Rua, propriedades setecentistas, esta última pertencente à família de Serpa Pinto, ilustre cinfanense e explorador africano.

Esta empreitada foi financiada pelo Programa Operacional Regional do Norte através do Fundo Europeu de Desenvolvimento Regional (FEDER).



CONCLUÍDAS OBRAS DE REGENERAÇÃO URBANA DE ESCAMARÃO E DO COUTO

As obras de requalificação dos Núcleos Urbanos de Escamarão e do Couto estão concluídas. A Câmara Municipal de Cinfães e a Junta de Freguesia de Souselo assinalaram o término das empreitadas no dia 12 de junho.

Em Escamarão, a intervenção incidiu no largo de S. Miguel e na rua de S. Miguel entre a E.N. 222 e o Cais de Escamarão. Uma zona de interesse turístico considerando a existência da igreja românica da Nossa Senhora da Natividade, a proximidade ao Cais de Escamarão e ao Rio Paiva. O objetivo passou pelo reordenamento do território, em matéria de circulação automóvel, passeios, estacionamento, espaços de lazer e convívio. A obra contemplou a construção da rede de águas pluviais; reconstrução e redefinição das redes públicas de abastecimento de água e saneamento; atualização das redes de telecomunicações e eletricidade, incluindo a iluminação pública; pavimentação dos arruamentos e passeios; criação de zonas de estacionamento; colocação de mobiliário urbano; instalação de um local de recolha de resíduos diferenciados; requalificação do coreto e das instalações sanitárias. Já no Largo do Couto, a obra teve como objetivo reorganizar o espaço, tornando-o mais funcional e atrativo,

tanto para os residentes como para os visitantes. Foram executados um conjunto de trabalhos desde a remodelação integral dos pavimentos, passando pela plantação de árvores e criação de espaços verdes, a colocação de mobiliário urbano, a reconstrução das instalações sanitárias e a remodelação da iluminação pública. A reconstrução e ampliação do coberto do palco, a colocação de sinalética, a requalificação integral da rede de drenagem de águas pluviais, a submersão da rede elétrica e telefónica e a implantação de um sistema enterrado de recolha do lixo foram outras das intervenções previstas, a par, ainda, da execução de um sistema de rega e espelho de água e a construção de uma escadaria de acesso.

Dois investimentos financiados pelo Programa Operacional Regional do Norte através do Fundo Europeu de Desenvolvimento Regional (FEDER).



INAUGURADA JUNTA DE FREGUESIA DE NESPEREIRA

Foi inaugurada, no dia 30 de maio, a sede da Junta de Freguesia e Posto de Turismo de Nespereira. Um novo equipamento que nasceu da reconversão da antiga Cantina Escolar, no lugar da Feira, em tempos oferecida pelo Comendador Ramiro Nunes à freguesia. O edifício, que foi cedido pelo Município à Junta de Nespereira, ganha agora uma nova vida, voltando a estar ao serviço da comunidade.

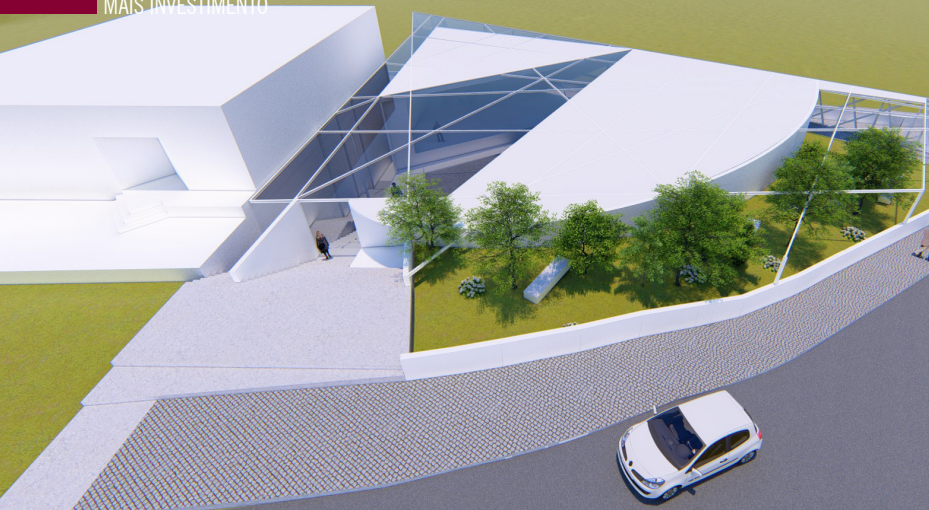
O dia foi de festa e carregado de significado por se tratar de uma obra há muito ansiada pelos autarcas locais e população. A cerimónia juntou o executivo, demais autarcas, coletividades locais e população em geral, tendo sido abrilhantada pela Banda Marcial de Nespereira e guarda de honra

executada pelos Bombeiros Voluntários de Nespereira.

As obras de reconversão deste edifício foram apoiadas pela Câmara Municipal, com uma verba no valor de €53.644,44, correspondente a 50% do custo global da empreitada.

Até à data foram já várias as escolas cedidas em todo o Concelho, criando-se novas respostas para a população e, ao mesmo tempo, revitalizando-se o património existente e que se encontrava devoluto.





REQUALIFICAÇÃO DO ESPAÇO CULTURAL DE TAROUQUELA NO TERRENO



Arancaram as obras de requalificação do Espaço Cultural de Tarouquela. A obra é um investimento da Câmara Municipal próximo dos 360 mil euros e vai incidir na área envolvente do edifício da sede da Associação Filarmónica Cultural e Recreativa de Tarouquela, destacando-se a requalificação do anfiteatro já existente.

No local existia um anfiteatro ao ar livre que vai ser totalmente transformado, de modo a permitir a realização de eventos durante todo o ano. A intervenção contempla a colocação de uma cobertura e a construção de uma bancada com capacidade para quase 300 lugares sentados.

O investimento prevê ainda a execução de um passeio, zonas verdes e de jardim, a criação de instalações sanitárias e zona de arrumos.





REPARAÇÃO E BENEFICIAÇÃO DOS PAÇOS DO CONCELHO A CONCURSO

O edifício dos Paços do Concelho vai sofrer obras de reparação e requalificação para ficar mais funcional, confortável, acessível e adequado aos dias de hoje.

O objetivo principal da intervenção, lançada a concurso pelo valor de €574.427,48, é transformar o edifício num espaço moderno, com mais comodidade para funcionários e utilizadores e maior eficácia e eficiência nos vários serviços. Tornar o edifício acessível aos cidadãos com mobilidade condicionada é outro dos propósitos desta reestruturação.

O projeto prevê a substituição da caixilharia e a colocação de equipamentos de renovação de ar / ventilação e ar condicionado, assim como a criação de uma rede de informática, de eletricidade e de audiovisuais. A modificação do hall de entrada, de forma a ficar mais amplo e funcional e a alteração do acesso entre o 1º e o 2º piso também são alguns dos trabalhos previstos, a par da implementação de um elevador de acesso a todos os pisos e de uma plataforma elevatória na entrada do edifício. A empreitada contempla ainda pinturas; revestimento de paredes e tetos; novos pavimentos; colocação de equipamento e mobiliário; arranjos exteriores, entre outros.

CENTRO DE PROMOÇÃO DO DESPORTO FLUVIAL E NATUREZA

Antiga escola primária de Covelo foi transformada no Centro de Promoção do Desporto Fluvial e Natureza. O novo equipamento foi inaugurado pelo presidente da Câmara no dia 22 de maio e tem como objetivo dinamizar os desportos náuticos e de natureza no rio Paiva e seus afluentes, assim como criar mais e melhores condições para os muitos praticantes que, cada vez mais, escolhem Cinfães como destino para a sua prática desportiva.

A cerimónia, que juntou o executivo, demais autarcas e entidades locais, ficou marcada pela entrega das chaves do novo Centro à Associação Duelo d'Ocasião, coletividade que ficará responsável pela sua gestão. A música também marcou presença no evento com a participação de um grupo de jovens músicos da Banda Marcial de Tarouquela e Municipal de Cinfães.

A empreitada da responsabilidade da Câmara Municipal contemplou a instalação de casas de banho, colocação de equipamentos audiovisuais, uma área desportiva, execução dos arranjos exteriores e de zonas de estacionamento. Este Centro é multiusos tendo sido pensado para acolher eventos lúdicos, culturais ou desportivos, mas também para se transformar num abrigo onde possam pernoitar os atletas que venham participar numa prova desportiva, por exemplo.

Mais uma obra que nasce da recuperação de uma escola desativada. Uma aposta que o Município tem feito em várias freguesias do Concelho, dando uma nova utilidade a estes edifícios que durante décadas estiveram ao serviço da Educação.



INAUGURADO ESTÁDIO MUNICIPAL DE NESPEREIRA

O Centro de Desenvolvimento Social e Desportivo de Nespereira — Estádio Municipal foi inaugurado pelo presidente da Câmara de Cinfães no dia 9 de maio. Apesar dos constrangimentos provocados pela pandemia da COVID19, o dia foi de festa coincidindo com o reinício das competições distritais, com o Nespereira F. C. a jogar em casa e com o registo de uma vitória contra a equipa de Moimenta da Beira.

O novo equipamento, para além da colocação de relvado sintético, incluiu a remodelação de balneários, criação de zonas de arrumação, lavandaria, instalações sanitárias, gabinete médico, sala de reuniões e de direção, bancada, bilheteira e bar de apoio. O exterior também foi intervencionado com a reorganização de passeios e rampas de acesso e o alargamento de alguns arruamentos.

De referir que, além desta intervenção no parque desportivo de Nespereira, está em curso uma obra similar no Campo de Oliveira do Douro. Investimentos aos quais se juntam, nos últimos anos, a instalação de relvado sintético em Souselo; a construção de um polidesportivo em São Cristóvão de Nogueira; a requalificação do polidesportivo na freguesia de Travanca; a execução dos minicampos na Galheira e em Ferreiro de Tendais; a instalação de relvado sintético no campo secundário do Complexo Desportivo de Cinfães; a construção da Pavilhão Municipal de Nespereira e a beneficiação do Pavilhão Municipal Armando Costa.



CINFÃES ASSOCIOU-SE AO MÊS DO CORAÇÃO



O Município de Cinfães juntou-se ao CLDS 4G – Projeto Eira para assinalar o Mês do Coração. No ano dos Jogos Olímpicos, o mote lançado pela Fundação Portuguesa de Cardiologia foi “Faz os mínimos olímpicos por um coração em forma”, como apelo às pessoas para que pratiquem atividade física.

Assim realizaram-se algumas atividades durante o mês de maio. A primeira foi uma aula de zumba, com a Lili Power Zumba, no espaço exterior do Auditório Municipal de Cinfães. A segunda atividade foi uma caminhada de 7km no Percurso do Prado, no Vale do Bestança. O programa contemplou ainda uma aula de Yoga, igualmente, no espaço exterior do Auditório Municipal de Cinfães.

O objetivo passou por reforçar a importância de um estilo de vida saudável e ativo como forma de prevenção das doenças cardiovasculares. Pela sua Saúde, Cuide de Si!



CERCA DE 700 MIL EUROS PARA BENEFICIAR A PISCINA MUNICIPAL COBERTA



A Piscina Municipal Coberta, em funcionamento há cerca de 17 anos, vai ser alvo de uma beneficiação, com o objetivo de modernizar alguns equipamentos e melhorar a sua eficiência energética, assim como o conforto dos utentes. A empreitada foi lançada a concurso, em reunião de Câmara, pelo valor base de aproximadamente 700 mil euros.

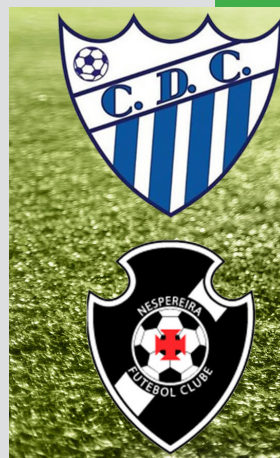
Os trabalhos vão incidir na substituição de caixilharia e da cobertura; pinturas; revestimentos de paredes; colocação de novos pavimentos; impermeabilização e saneamento de fissuras e a substituição de equipamentos fixos e móveis. O projeto assenta também no aproveitamento das energias renováveis, visando o sistema de tratamento e aquecimento de água da piscina, assim como o sistema de climatização, desumidificação e ventilação das zonas de apoio adjacentes à piscina. A zona envolvente também será contemplada com a realização de pequenas intervenções de reparação.

C.D. DE CINFÃES E NESPEREIRA F.C. RECONHECIDOS COMO ENTIDADES FORMADORAS

O Clube Desportivo de Cinfães e o Nespereira Futebol Clube receberam, da Associação de Futebol de Viseu, a Placa de Entidade Formadora referente à época 2019/2020. A cerimónia aconteceu no dia 26 de maio, em Viseu e contou com a presença do Presidente da Federação Portuguesa de Futebol, Fernando Gomes.

No total foram certificadas 34 entidades da Associação de Futebol de Viseu, resultado do trabalho dos responsáveis pelo Gabinete + Certificação, criado pela Associação para acompanhar os seus filiados ao longo do processo.

O Município de Cinfães congratula os dois clubes pela distinção alcançada e agradece o trabalho desenvolvido em prol da formação dos mais novos.





CINFÃES RECEBEU ENCONTRO DE TRAQUINAS E PETIZES

Cinfães foi o palco escolhido, no dia 26 de junho, para a realização do Encontro de Traquinas e Petizes (Sub9, Sub8 e Sub7), organizado pelo Clube Desportivo de Cinfães com a chancela da Associação de Futebol de Viseu. O Estádio Municipal Prof. Cerveira Pinto recebeu as equipas do Clube Desportivo de Cinfães, do Nespereira Futebol Clube, os Cracks Clube de Lamego e O Crasto. O Presidente da Câmara Municipal, na companhia do Presidente do Clube Desportivo de Cinfães

e de outros elementos, testemunhou no local a excelente organização e a alegria contagiante que marcou o encerramento das competições, nos escalões de formação, nesta época desportiva.

O momento permitiu também o regresso dos adeptos ao estádio, nomeadamente pais e familiares dos jovens atletas que, cumprindo com as diretrizes da DGS, apoiaram incondicionalmente os seus "pequenos craques"!



CINFÃES CELEBROU A REVOLUÇÃO DO 25 DE ABRIL



Cinfaes comemorou o 47º aniversário do Dia da Liberdade. No dia 25 de abril, durante a manhã, teve lugar o tradicional hastear da bandeira, junto aos Paços do Concelho, com a guarda de honra pelos Bombeiros Voluntários de Cinfaes e de Nespereira.

Na noite anterior, a Câmara Municipal também promoveu um concerto online, intitulado “Aromas de Abril”, com transmissão a partir do Auditório Municipal, através da página do facebook do Município. Um magnífico concerto da responsabilidade dos cinfanenses Carlos Melo, Pedro Remuge e Anselmo Vasconcelos e do paivense Abílio Guerra, que associou a música à poesia, relembrando as canções mais marcantes do 25 de Abril.

Paralelamente, a Biblioteca Municipal teve patente uma exposição alusiva à Revolução dos Cravos.





RODRIGO CARDOSO NA FINAL DO IX CONCURSO INTERNACIONAL DE COMPOSIÇÃO DA BANDA SINFÓNICA PORTUGUESA

Rodrigo Cardoso continua a destacar-se no panorama musical. O jovem músico cinfianense volta a ser notícia, desta vez pelo apuramento para a final do IX Concurso Internacional de Composição da Banda Sinfónica Portuguesa. Na semifinal realizada recentemente na Casa da Música, Rodrigo Cardoso foi um dos três músicos selecionados com uma peça da sua autoria intitulada “Auge”. A final ocorrerá com a estreia das peças finalistas na Sala Suggia da Casa da Música, no primeiro trimestre de 2022.

O Município parabeniza o Rodrigo Cardoso e deseja-lhe muito sucesso para a final!

PENEDO DA SAÚDE NA GRALHEIRA - HOMENAGEM AO MÉDICO ANTÓNIO PEREIRA RAMALHO

A União de Freguesias de Alhões, Bustelo, Gralheira e Ramires e a população da Gralheira levaram a cabo, no passado domingo, uma homenagem ao médico António Pereira Ramalho que, nos princípios do século XX, curou muitas pessoas da tuberculose, na aldeia da Gralheira. Portugal foi atingido, na altura, por um surto de tuberculose e a Gralheira terá sido o palco para a cura, mais concretamente, a zona envolvente ao Penedo da Saúde, em plena Serra de Montemuro.

Composto por três blocos graníticos, dizem os mais antigos que terá propriedades curativas. Reza a lenda que os tuberculosos se curavam debaixo daquele penedo o que atraiu gente de todo o país.

António Pereira Ramalho defendia que, a alimentação e as condições climáticas na Gralheira eram o melhor para o tratamento da tuberculose. Tese que defendeu no livro “Climatologia da Gralheira”, onde relata vários casos de pessoas que chegavam com 30 quilos à Gralheira e no fim do Verão pesavam 70 quilos ou mais, completamente curados e sem medicação.

O presidente do Município, Armando Mourisco marcou presença na homenagem que se realizou junto ao Penedo da Saúde e contou também com a presença da população local.



EMPREENHIMENTO TURÍSTICO

“ALDEIA DA MARGARIDA”

A convite dos proprietários, o presidente da Câmara de Cinfães marcou presença na inauguração do empreendimento turístico “Aldeia da Margarida”. Situado em Sobrado de Baixo, na freguesia de Tarouquela, o novo empreendimento sobranceiro ao Douro tem 8 quartos e privilegia o contacto com a Natureza no seu estado mais puro.

Pedro Bernardes, proprietário do empreendimento é natural de Gondomar e decidiu investir em Cinfães pela beleza e riqueza natural, cultural e patrimonial do Concelho. Aquele responsável evidenciou a forma afável como foi recebido pela Câmara e pelos cinfanenses, deixando a promessa que divulgará Cinfães e as suas potencialidades dentro e fora de portas.

Por sua vez, o presidente da Câmara sublinhou a importância deste novo equipamento para a promoção do território e desenvolvimento da economia local, evidenciando o elevado número de pessoas que têm optado por investir em Cinfães, concretamente na área do turismo. O autarca Armando Mourisco agradeceu ao proprietário Pedro Bernardes por ter escolhido Cinfães e por já se ter tornado num embaixador da nossa Terra.



MELHORES VERDES DE 2021: “INSPIRAR” DISTINGUIDO COM PRÉMIO VERDE HONRA

Já são conhecidos os melhores vinhos verdes de 2021, eleitos no concurso anual promovido pela Comissão de Viticultura da Região dos Vinhos Verdes e um deles é de Cinfães. Entre os cerca de 200 vinhos que se apresentaram a concurso, o vinho “Inspirar” destacou-se e recebeu o prémio verde honra, na categoria verde de casta, com o vinho “Grande Escolha Arinto”.

Mais um prémio para de Cinfães, desta vez na área do vinho verde. Uma distinção que a todos orgulha e comprova a excelência do vinho verde produzido no nosso Concelho.



EDITAL

MÁRIO LUÍS CORREIA DA SILVA, Presidente da Assembleia Municipal de Cinfães TORNA PÚBLICO, para efeito do disposto no artigo 56º da Lei 75/2013, de 12 de setembro, que a Assembleia Municipal, na reunião realizada em **30 de abril de 2021**, tomou as seguintes deliberações: **Apreciação e votação da proposta para delegação de competências na Junta de Freguesia de Nespereira para a concretização da obra de “Apoio à Mobilidade Rural” (Caminho da Rua do Lageal da Feira, Caminho da Rua da Volta, Caminho da Rua da Pertença), nos termos da alínea k) do art.º 25º do Anexo I da Lei nº 75/2013, de 12 de setembro.** Aprovado, por **unanimidade**. **Apreciação e votação da proposta para delegação de competências na Junta de Freguesia de Espadanedo para a concretização da obra de “Apoio à Mobilidade Rural” (Caminho do Lodroso, Caminho da Barrela e Rua do Prado), nos termos da alínea k) do art.º 25º do Anexo I da Lei nº 75/2013, de 12 de setembro.** Aprovado, por **unanimidade**.

Apreciação e votação da proposta para delegação de competências na Junta de Freguesia de Oliveira do Douro para a concretização da obra de “Apoio à Mobilidade Rural” (Caminho da Barroca (Montão a Vila Nova) e Caminho do Paçô), nos termos da alínea k) do art.º 25º do Anexo I da Lei nº 75/2013, de 12 de setembro. Aprovado, por **unanimidade**.

Apreciação e votação da proposta de arrendamento do Pavilhão Industrial implantado no Lote 1 e 2 do Centro Empresarial e Tecnológico de Cinfães. Aprovado, por **unanimidade**, a proposta de arrendamento do Pavilhão Industrial edificado no lote 1 e 2 pelo valor anual de 9.000,00 € pago em duodécimos de 750,00 €, com um período de carência de 24 meses, podendo ser prorrogado até ao máximo de 36 meses.

Apreciação e votação da proposta apresentada pela Câmara Municipal para emissão de declaração de relevante interesse municipal do projeto do Empreendimento Turístico, Classificado como Hotel e Turismo Rural - Agroturismo, a implementar pela Imparávelpuzzle, SA, no sítio de “Tapada” e “Fontela”, limites do Lugar da Feira, Freguesia de Nespereira, Concelho de Cinfães. Aprovado, por **unanimidade**, considerar de relevante interesse municipal o projeto do Empreendimento Turístico, Classificado como Hotel e Turismo Rural - Agroturismo, a implementar pela Imparávelpuzzle, SA, no sítio de “Tapada” e “Fontela”, limites do Lugar da Feira, Freguesia de Nespereira, Concelho de Cinfães.

Estas deliberações foram aprovadas em minuta para produzirem efeitos imediatos. E para constar e devidos efeitos se passou este e outros de igual teor que vão ser afixados nos lugares de estilo.

Paços do Concelho de Cinfães, 30 de abril de 2021
O PRESIDENTE DA ASSEMBLEIA MUNICIPAL
Mário Luís Correia da Silva

EDITAL

MÁRIO LUÍS CORREIA DA SILVA, Presidente da Assembleia Municipal de Cinfães TORNA PÚBLICO, para efeito do disposto no artigo 56º da Lei 75/2013, de 12 de setembro, que a Assembleia Municipal, na reunião realizada em 30 de junho de 2021, tomou as seguintes deliberações: **Apreciação e votação do Relatório de Gestão e Documentos de Prestação de Contas do ano de 2020, termos da alínea l) do nº 2 do art.º 25º do Anexo I da Lei nº 73/2013, de 3 de setembro.** Aprovado por **maioria**, com vinte e oito (28) votos a favor e quatro (4) abstenções.

Apreciação e votação da consolidação de contas do Município de Cinfães com a Empresa Municipal “Quinta de Tuberais - Ensino Profissional de Cinfães, E.M. Unipessoal, Lda. Aprovado por **maioria**, com vinte e oito (28) votos a favor e quatro (4) abstenções.

Apreciação e votação da 2ª Revisão Orçamental. Aprovado, por **unanimidade**. **Apreciação e votação da proposta de alteração do Mapa de Pessoal do Município de Cinfães.** Aprovado, por **unanimidade**.

Apreciação e votação da proposta para a designação do júri de recrutamento para provimento de um lugar de direção intermédia, nos termos do nº 1 do artigo 13º da Lei nº 49/2012, de 29 de agosto. Aprovado, por **unanimidade**.

Apreciação e votação da proposta de atribuição de suplemento de penosidade e insalubridade. Aprovado, por **unanimidade**.

Apreciação e votação da proposta alteração dos contratos de parceria e de gestão do Sistema de Águas da Região do Noroeste. Aprovado, por **unanimidade**.

Apreciação e votação da proposta de delegação de competências nas Juntas de Freguesia de Travanca, Moimenta, Souselo, Espadanedo, Tarouquela e São Cristóvão de Nogueira, para a execução dos circuitos especiais de transportes escolares 2021/2022 - Lotes desertos. Aprovado, por **unanimidade**.

Apreciação e votação da proposta para delegação de competências na Junta de Freguesia de Souselo para a concretização da obra de “Apoio à Mobilidade Rural” (Rua da Talaia, Caminho das Telheiras, Travessa do Bolo e Caminho de Choupelo), nos termos da alínea k) do art.º 25º do Anexo I da Lei nº 75/2013, de 12 de setembro. Aprovado, por **unanimidade**.

Apreciação e votação do Plano Municipal de Defesa da Floresta Contra Incêndios de Cinfães. Aprovado, por **unanimidade**.

Estas deliberações foram aprovadas em minuta para produzirem efeitos imediatos. E para constar e devidos efeitos se passou este e outros de igual teor que vão ser afixados nos lugares de estilo.

Paços do Concelho de Cinfães, 30 de junho de 2021
O PRESIDENTE DA ASSEMBLEIA MUNICIPAL
Mário Luís Correia da Silva

Câmara Municipal
T: 255 560 560
F: 255 560 569
Segunda a Sexta
09:00 às 17:00

Biblioteca Municipal
T: 255 563 041
Segunda
14:00 às 17:00
Terça a sexta
10:00 às 13:00
14:00 às 17:00
Sábado

09:00 às 13:00
Loja de Turismo
T: 255 561 051
Segunda
14:00 às 17:00
Terça a sexta
10:00 às 13:00
14:00 às 17:00
Sábado e domingo
14:30 às 17:30

Museu Serpa Pinto
T: 255 560 571

Horário
Segunda a sexta
10:00 às 13:00
14:00 às 17:00

Comissão de Proteção de Crianças e Jovens
T: 255 563 584

Banco Local de Voluntariado
T: 255 560 560
Gabinete de Inserção Profissional de Cinfães
T: 255 563 248
F: 255 562 254

Horário
Segunda a Quinta
10:00 às 13:00
14:00 às 16:00

Gabinete de Inserção Profissional de Fornos
T: 969 657 685 / 255 640 612

Horário
Segunda a sexta-feira
09:00 às 12:00



13:00 às 17:00
Centro de Interpretação do Vale do Bestança

Terça a sexta
14:00 às 17:00
Sábado e domingo
14:30 às 17:30
Piscina Descoberta
T: 255 560 574
Piscina Coberta
T: 255 560 575
Ecocentro

T: 939 559 160
CTT
T: 255 560 000

Bombeiros Voluntários Cinfães
T: 255 561 567

Bombeiros Voluntários Nespereira
T: 256 955 445
G.N.R.

Cinfães
T: 255 560 070

Souselo
T: 255 690 030

Centro Saúde de Cinfães
T: 255 561 275

Escola Profissional de Cinfães
T: 255 560 080

Farmácias
Vieira Marques
T: 255 561 211

Farmácia Nova de Cinfães
T: 255 561 016 / 912 657 821

Farmácia Correia
T: 255 561 407

S. Cristóvão
T: 255 561 411

Souselo
T: 255 696 127

Nespereira
T: 256 955 159

Moimenta
T: 255 649 611

Santiago de Piães
T: 255 649 997

Visite-nos em www.cm-cinfaes.pt
E-mail: geral@cm-cinfaes.pt

Diretor
Presidente da Câmara Municipal de Cinfães
Enf.º Armando Mourisco
Coordenação
Gabinete de Imprensa da Câmara

Municipal de Cinfães
Dr.ª Mafalda Brochado
Redação/ Fotografia/Revisão
Gabinete de Imprensa da Câmara Municipal de Cinfães
Dr.ª Mafalda Brochado

Design Gráfico/Paginação
Webfarol®
Impressão
Invulgar Artes Gráficas S.A.
Foto página 39
Miguel Cardoso

Propriedade
Câmara Municipal de Cinfães
Telefone: +351 255 560 560
Fax: +351 255 560 569
Website: www.cm-cinfaes.pt
Distribuição - Gratuita

Periodicidade
Trimestral
Tiragem
4 000 exemplares
Depósito legal
N.º5804/84



Telefone: +351 255 560 560

Fax: +351 255 560 569

Website: www.cm-cinfaes.pt