



**OBRIGADO
CINFÃES,
VAI FICAR
TUDO BEM!**

ÍNDICE

03	NOTA DE ABERTURA	15	MAIS EDUCAÇÃO	30	MAIS DESPORTO
04	DESTAQUE	20	MAIS SOLIDARIEDADE	34	MAIS FREGUESIAS
09	MAIS INVESTIMENTO	24	MAIS CULTURA		



37

ACONTECEU

39

CONTACTOS ÚTEIS



Cara(o) Cinfanense,

Através da revista municipal, dirijo-me a vós, neste tempo conturbado em que vivemos, provocado pela pandemia COVID 19, de angústias e de incertezas, e de exigências máximas, onde não pode faltar o espírito de sacrifício necessário para, cumprindo com as regras definidas, combater este flagelo e sairmos vencedores.

Vivemos claramente um período único. A esmagadora maioria de nós não voltará a ver coisa semelhante. É imperioso que juntos façamos o trabalho necessário à prevenção e ao combate, não correndo riscos desnecessários para nós e para os outros.

O município, como sabem, em conjunto com entidades diversas, tem desenvolvido todos os esforços para conter a disseminação deste inimigo invisível e universal.

É com o esforço, dedicação e união de todos que conseguimos ultrapassar as dificuldades e os obstáculos.

Estamos, pois, gratos aos que não regateiam empenho nesta luta, e a todos tantos quantos continuam a trabalhar para que nada falte e tudo fique bem. Gratos a todos, sem excepção!

Apesar dos enormes constrangimentos, vivemos pelo nosso concelho uma situação estável, sinal inequívoco do trabalho de equipa e de união realizado, da cidadania e cumprimento das regras pela esmagadora maioria dos nossos cidadãos. Este é um sinal que estamos no bom caminho. Bem-haja!

Como sabem o país prepara, de forma gradual, o reinício das atividades encerradas - as económicas, educativas, desportivas e de lazer, entre outras. Sabemos que tudo se fará de forma lenta, sustentada e sobretudo com muita responsabilidade. O problema está para durar e não podemos correr riscos de deitar a perder o excelente trabalho realizado e o enorme sacrifício que todos fizemos.

Por isso volto a pedir-vos ajuda e um esforço acrescido para, com vigor, com enorme responsabilidade, sermos um exemplo para todos, reforçando o cumprimento das regras e medidas propostas e definidas pelas autoridades de saúde, reforçar os cuidados de higiene, adaptar-nos ao uso de máscara, além da importância dos que não tenham de ir trabalhar se manterem o máximo em casa.

Apesar das dificuldades, no município, estamos a preparar e continuar o futuro, colocando em prática um conjunto de medidas e procedimentos que possam, agora e imediatamente após a crise, reativar o mais rapidamente possível a economia e o emprego no concelho, apoiando as nossas famílias, as nossas escolas, as nossas instituições e as nossas empresas.

Em termos financeiros podemos fazê-lo, pois as contas em dia e os fundos comunitários que vimos aprovados assim o permitem.

O futuro existe e não pode parar! Conto convosco, conto com todos para, juntos como sempre, fazermos esse futuro!

Reforço o apelo determinado e vigoroso a todos – Vamos continuar a cumprir, vamos continuar a proteger-nos e ao nossos! Sabemos que não é fácil, mas este é também o tempo dos determinados, do corajosos e lutadores. Não, não é o tempo dos fracos, desses não há histórias.

É o tempo da esperança em que eu creio. Em que nós acreditamos!

É o tempo daqueles que vivem e crescem na força da união e do crer!

É o tempo dos que acreditam na confiança e esperança de um mundo melhor e num futuro que existe! Só assim venceremos, como sempre, juntos!

A todos desejo saúde, muita, e remeto um abraço amigo, também de confiança e esperança.

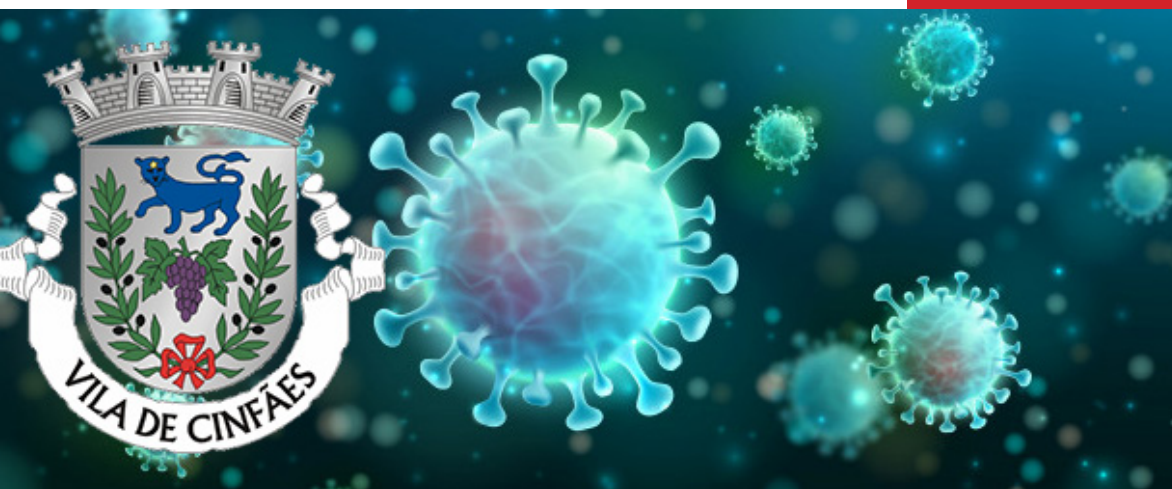

Armando Mourisco

Presidente da Câmara

JAN | FEV | MAR 20 | REVISTA MUNICIPAL



ATIVADO PLANO MUNICIPAL DE EMERGÊNCIA



APOIO DOMICILIÁRIO ASSEGURADO EM CINFAES



O Município de Cinfães ativou, no dia 25 de março, o Plano Municipal de Emergência COVID-19. Este mecanismo acentua o esforço de diminuir e impedir os contágios pelo novo coronavírus.

O documento permite reforçar e organizar todos os meios e recursos disponíveis no concelho, para apoiar as unidades de saúde na preparação e operacionalização da receção, triagem e encaminhamento de doentes para as unidades de saúde de referência.

O mesmo prevê, também, respostas ao nível do apoio social à população em geral, com especial atenção às populações de risco, nomeadamente aos idosos com suporte familiar insuficiente ou inexistente e outros cidadãos com necessidades especiais.

A Câmara Municipal informa que, face à pandemia do COVID 19, as pessoas infetadas e em tratamento em casa, os casos suspeitos e em isolamento, ou os mais idosos e vulneráveis, vão ter apoio ao domicílio assegurado. O apoio consistirá na entrega das refeições diárias ou géneros alimentares, na recolha do lixo, na lavagem da roupa e na entrega de medicação.

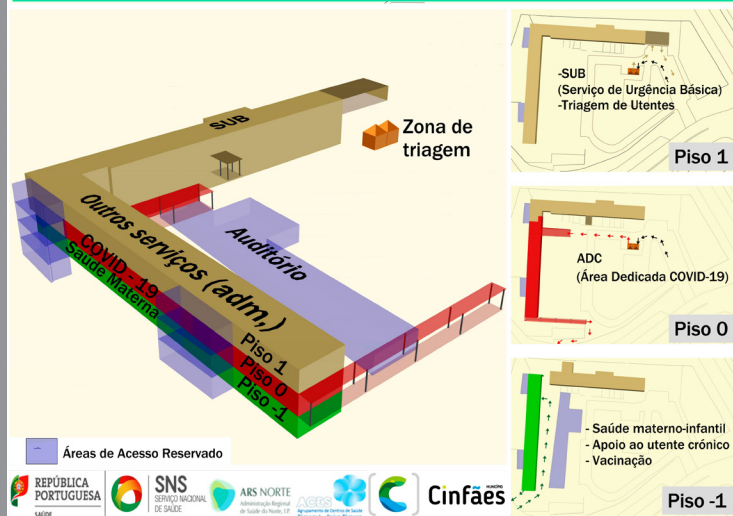
Este apoio será direcionado exclusivamente para pessoas sem apoio e sem retaguarda familiar, identificadas pela Autoridade de Saúde.

A medida é possível graças à parceria da Câmara Municipal, com as Instituições Particulares de Solidariedade Social e as Corporações de Bombeiros do Concelho e a colaboração das Juntas de Freguesia.

Contacte os Serviços Sociais: 255 563 526 ou accasocial@cm-cinfaes.pt

CINFÃES CRIA ÁREA DE AVALIAÇÃO E TRATAMENTO DE DOENTES COVID-19

Centro de Saúde de Cinfães - Plano de Contingência COVID-19



Cinfães tem disponível uma Área Dedicada para avaliação e tratamento de doentes Covid-19. O espaço, colocado no Centro de Saúde de Cinfães, funciona de segunda a domingo, das 8h às 20h. Esta estrutura pretende ser uma primeira resposta na área da saúde, que poderá realizar diagnóstico de infeções com COVID-19 e prestar cuidados de saúde.

Para além da Área Dedicada para avaliação e tratamento de doentes COVID-19, o Centro de Saúde de Cinfães continua a dispor do Serviço de Urgência Básica (SUB), contando com uma área de vigilância para a saúde materno-infantil, vacinação e apoio ao utente crónico. Para isso os serviços foram reorganizados passando haver entradas distintas no edifício do Centro de Saúde devidamente assinaladas no local.

Com o intuito de diminuir a circulação de pessoas na procura de cuidados de saúde, estão a ser reforçadas as equipas do serviço de apoio ao domicílio. Para agendamento de tratamentos, pedidos de medicação crónica, entre outros, pode contactar os serviços mínimos dos cuidados de saúde primários de Cinfães, de segunda a sexta-feira, das 8h às 20h, através do número 255 561 449.

Desde o dia 26 de março está também disponível uma linha telefónica para contacto entre os cidadãos e os serviços de saúde, com vista a diminuir a vinda desnecessária dos utentes aos serviços de saúde, evitando assim riscos de contágio. Se tiver tosse persistente, febre, dificuldade em respirar, ligue para 255 006 350, todos os dias, das 9h às 17h, onde terá um profissional de saúde para o ajudar.

Para sua segurança, não vá ao centro de saúde, nem ao hospital. Para controlar esta pandemia é fundamental que todos procurem o isolamento social, ficando em casa e em caso de dúvidas contactar os serviços de saúde por telefone.

LINHA DE APOIO AO COVID-19

- O número é o 255 006 350;
- A linha está disponível das 9h às 17h, de segunda a domingo;
- Ligue se tiver tosse persistente, febre ou dificuldade em respirar;
- Terá um profissional de saúde para o ajudar;
- Evite deslocações desnecessárias aos serviços de saúde, diminuindo riscos de contágio.

LINHA DE APOIO COVID19

255 006 350

(Das 9h às 17h / Todos os Dias)

Logotipos: SNS, ARS NORTE, AARS, Cinfães.

APOIOS AO CENTRO DE SAÚDE DE CINFÃES



A Câmara Municipal tem estado, lado a lado, com o Centro de Saúde de Cinfães e o seu pessoal no combate à pandemia Covid 19. Desde a primeira hora que, o Município tem prestado apoio em diversas áreas, contribuindo para melhores condições de trabalho e segurança dos profissionais que estão na primeira linha desta batalha.

A criação da Área Dedicada para avaliação e tratamento de doentes Covid-19 (ADC), permite que os utentes sejam avaliados no concelho. O Município criou uma linha de apoio, com vista a diminuir a vinda desnecessária dos utentes aos serviços de saúde, evitando assim riscos de contágio. Os profis-

sionais que trabalham neste espaço têm as refeições asseguradas pela Câmara. O fornecimento de alojamento aos profissionais de saúde, se necessário, também é uma realidade.

A juntar a estas medidas, a aquisição e distribuição de equipamento de proteção individual para os profissionais de saúde, acrescentando-se o serviço de lavandaria para os serviços de saúde.

Com vista a reforçar a rede de apoio médico e enfermagem ao domicílio, a Câmara disponibilizou ainda viaturas.

Apoio e Esclarecimento às Empresas Cinfanenses

Tel: 255 563 525

Email: gip@cm-cinfaes.pt



CÂMARA ENTREGA MATERIAL DE PROTEÇÃO INDIVIDUAL AO CENTRO DE SAÚDE, IPSS, BOMBEIROS E GNR



Cinfães, vai ficar tudo bem!

A Câmara Municipal entregou material de proteção individual a várias instituições do Concelho, nomeadamente, ao Centro de Saúde de Cinfães, às Instituições Particulares de Solidariedade Social, às Corporações de Bombeiros de Cinfães e de Nespereira e à GNR de Cinfães e de Souselo. Foram entregues máscaras, luvas, batas, cobre sapatos e desinfetante.

Com vista a reforçar os equipamentos de proteção individual o Município continua a adquirir material para entregar às instituições.

A Câmara Municipal reforça, novamente, o apelo a todos os munícipes que mantenham um comportamento responsável e sereno, seguindo as orientações e recomendações da Direção Geral de Saúde. **Proteja-se, Proteja os Seus, Proteja os Mais Frágeis, FIQUE EM CASA!**

MUNICÍPIO REFORÇA DESINFECÇÃO DOS ESPAÇOS PÚBLICOS DE USO COLETIVO EM TODO O CONCELHO

No âmbito das medidas definidas para contenção da propagação da COVID-19, o Município procedeu à higienização e desinfecção de arruamentos e espaços públicos de uso coletivo frequente, privilegiando os logradouros e envolvimento de espaços com maior utilização por parte dos cidadãos (extensões de saúde, farmácias, ctt, agências bancárias, caixas multibanco, espaços comerciais e outros), em todo o Concelho.

A Câmara Municipal, mais uma vez, apela ao cumprimento das regras individuais de proteção - distanciamento social, lavagem das mãos e o isolamento - continuam a ser de primordial importância. O facto de os espaços públicos estarem a ser desinfetados não deve ser motivo para descuidar ou “abrandar” as medidas de proteção a que todos estamos impostos. Seja um agente de saúde pública. Proteja-se a si e aos seus. A colaboração de cada um é fundamental. Fique em Casa.



A Câmara Municipal avançou com a criação de um banco de voluntariado. O objetivo é dar apoio às IPSS's caso estas venham a precisar devido à infeção de funcionários (como aconteceu em Resende). Os voluntários assegurarão o serviço nas instituições onde não haja utentes infetados, internamente ou no apoio ao domicílio, na cozinha e serviço

de refeições, lavandaria, higienização, medicação, atividades ocupacionais, entre outras.

Caso esteja interessado(a) faça a sua inscrição através do email apoio.presidente@cm-cinfaes.pt deixando o nome completo, contacto e freguesia de residência.

Ajude-nos a ajudar. Juntos conseguiremos.



COVID-19

INSCRIÇÃO DE

VOLUNTÁRIOS

Ajude-nos ajudar
Juntos conseguiremos



OUTRAS MEDIDAS LEVADAS A CABO PELA CÂMARA MUNICIPAL:

- Encerramento prematuro dos serviços e espaços municipais;
- Cancelamento ou adiamento dos eventos agendados, cancelamento das feiras do concelho;
- Aplicação dos serviços mínimos e do teletrabalho;
- Rotatividade dos seus trabalhadores;
- Dispensa dos trabalhadores pertencentes ao grupo de risco;
- Sensibilização intensa dos nossos cidadãos;
- Fornecimento de refeições aos profissionais de saúde e bombeiros voluntários de Cinfaes e Nespereira;
- Em conjunto com os restantes municípios da CIM Tâmega e Sousa e o município de Paredes, adquirimos 11 ventiladores para o Centro Hospitalar do Tâmega e Sousa;
- Com as JF inventariamos espaços de quarentena/isolamento para aqueles que necessitem e não possuam condições habitacionais;
- Antecipadamente o município preparou-se para os piores cenários e adquiriu géneros alimentares para, aqueles que vivendo em mais dificuldades ou em exclusão social, ainda mais agora com o encerramento das empresas e consequente diminuição salarial, não falte alimentação.





NOVA UNIDADE DE SAÚDE EM CINFÃES

A freguesia de Nespereira vai contar com uma nova Unidade de Saúde, resultante de um contrato programa entre o Município de Cinfães e a Administração Regional de Saúde do Norte. A Câmara Municipal vai investir aproximadamente 300.000 euros na remodelação e apetrechamento da antiga escola primária da Feira que será transformada numa Unidade de Saúde Familiar. Pretende-se que as obras iniciem ainda durante este ano, sendo as mesmas comparticipadas pelo Programa Operacional Regional do Norte (NORTE 2020), em 85%.

O novo equipamento virá colmatar as lacunas da unidade já existente, melhorando radicalmente as condições, tanto para os utentes, como para os funcionários, com ganhos enormes na saúde e na melhoria da qualidade de vida daquelas pessoas.

A nova unidade terá, para além dos gabinetes médicos, de enfermagem, administrativos e outros, sala de formação/ensinos e sala de isolamento.

MAIS PERTO DO CÉU

- OBSERVATÓRIO DA NATUREZA DE MARCELIM!



A Câmara Municipal de Cinfães vai avançar com a criação do Observatório da Natureza de Marcelim, na freguesia de Tendais. A obra foi lançada a concurso pelo valor base de €254.191,00 e vai nascer num ponto estratégico do território, próximo à Capela da Nossa Senhora dos Milagres, a partir do qual é possível observar as cordilheiras montanhosas esculpidas pelos rios Douro e Bestança.

O projeto contempla a execução de um observatório superior, com vista sobre o vale do rio Bestança e um observatório inferior, com vista sobre a foz do rio Bestança e o vale do rio Douro. O espaço será ainda dotado de uma praça de receção; um anfiteatro e uma praça de festas, vocacionada para a realização de pequenos eventos, bem como uma zona de estadia e lazer. A intervenção prevê também a criação de uma zona de estacionamento e a instalação de WC público.

Além do Observatório de Marcelim, a Câmara vai criar mais observatórios, noutros pontos do Montemuro, concretamente no lugar de Aveloso, também na freguesia de Tendais, em Nespereira; na Senhora do Castelo e nas Portas do Montemuro, na União de Freguesias de Alhões, Bustelo, Gralheira e Ramires.

Para o autarca Armando Mourisco, estes locais serão promotores de uma maior dinâmica turística, frisando que a criação destes observatórios se enquadra na estratégia de promoção da serra de Montemuro. “A nossa aposta tem passado pela valorização de todo o Montemuro, a par das nossas frentes ribeirinhas, porque acreditamos que criando atratividade e promovendo o nosso território, conseguiremos alavancar ainda mais o turismo e, consequentemente, o desenvolvimento da nossa Terra e a melhoria da vida dos Cinfanenses”, remata o presidente do Município de Cinfães.





ANTIGAS ESCOLAS PRIMÁRIAS PARA ATRAIR INVESTIMENTO

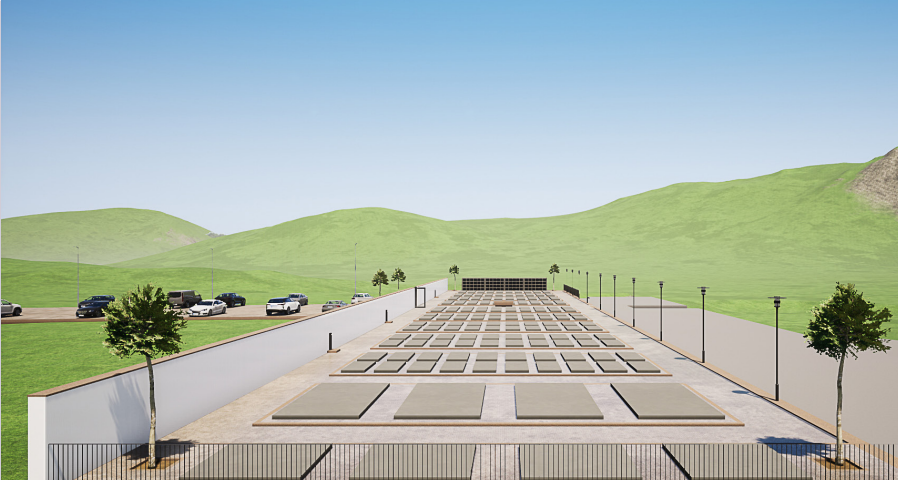
A Câmara Municipal quer concessionar seis escolas primárias desativadas para atrair investimento para Cinfães e dinamizar económica e socialmente o Concelho. O concurso público para a concessão de exploração dos edifícios dos antigos estabelecimentos de ensino foi aprovado na última reunião do executivo e contempla as escolas de Alhões, Ameal, Escamarão, Pindelo, Ramires e Vila Chã. O objetivo é que aí se instalem e desenvolvam atividades, equipamentos ou serviços ligados ao turismo e lazer, comércio, restauração e indústria artesanal.

“O município de Cinfães, possui um conjunto de edifícios, onde outrora funcionaram as escolas primárias do concelho, entretanto desativadas, com boa localização e boas acessibilidades, que importa preservar e dar-lhe uso

compatível com a dinâmica económica e empresarial que se vive hoje no Concelho, respetiva criação de empresas, emprego e riqueza”, explica o autarca Armando Mourisco.

O presidente do Município acrescenta que, “com o concurso público deste património, procuramos através da concessão dessas escolas atrair investimento para Cinfães e dinamizar económica e socialmente o concelho, aproveitando também as políticas de valorização e atratividade do interior, promovidas pelo Governo”, sublinha.

O concurso público será lançado a curto prazo. O programa de procedimento e caderno de encargos estarão disponíveis no serviço de atendimento da Câmara Municipal e no site do Município.



CÂMARA VAI AMPLIAR CEMITÉRIO DE CINFÃES

A Câmara Municipal lançou a concurso a ampliação do cemitério de Cinfães, pelo valor base de €279.291,82. Depois de realizada a obra, o cemitério municipal passará a ter mais 180 sepulturas, 88 ossários e 12 jazigos.

A empreitada contempla também a criação de uma zona de estacionamento para 20 lugares e acessos para pessoas com mobilidade condicionada.

MEIO MILHÃO DE EUROS PARA SUBSTITUIR LUMINÁRIAS POR TECNOLOGIA LED

A Câmara Municipal de Cinfães vai investir cerca de meio milhão de euros para substituir luminárias convencionais por tecnologia LED no Concelho. A empreitada de modernização da rede e eficiência energética foi lançada a concurso na reunião do executivo a 6 de fevereiro e prevê a substituição de 3500 luminárias.

A medida coloca Cinfães na linha da frente dos municípios na região em matéria de preocupação com a eficiência energética, apresentando inúmeras vantagens, sendo as mais evidentes, a redução da fatura energética municipal com a iluminação pública e ainda uma

maior proteção do ambiente com a redução dos efeitos de estufa provocados pela emissão de dióxido de carbono.

A intervenção vai ser apoiada pelo Fundo Europeu de Desenvolvimento Regional através de uma candidatura no âmbito da Eficiência Energética na Iluminação Pública.



COMBATE À VESPA ASIÁTICA NO CONCELHO DE CINFÃES



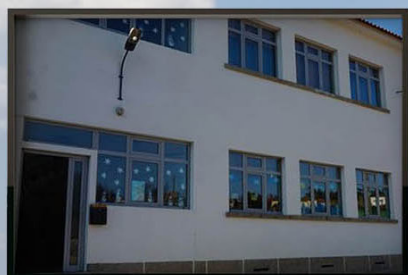
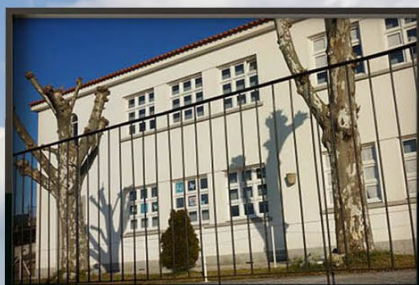
A Câmara Municipal de Cinfães continua empenhada no combate à vespa velutina. Só no ano de 2019 foram abatidos 440 ninhos, através do contrato realizado com a Nativa, uma Associação de Defesa do Ambiente vocacionada para o controlo desta espécie invasora. De 2016 até ao final de 2019, o Município já dizimou perto de 1300 ninhos, o que representa um investimento global na casa dos 54 mil euros.

Além de exterminados todos os ninhos comunicados, desenvolveu-se ainda no concelho de Cinfães atividades de prevenção, deteção pre-

coce e resposta rápida, a erradicação, o controlo e a contenção da espécie, procedendo-se à colocação de cerca de 100 armadilhas em 40 locais distintos, e a recuperação de áreas invadidas, entre outras.

Foram também realizadas ações de sensibilização e esclarecimento nas Juntas de Freguesia do Concelho destinadas aos apicultores, mas também à população em geral. O objetivo é esclarecer algumas questões sobre a espécie vespa velutina, a presença da mesma no concelho de Cinfães, bem como os procedimentos a ter no caso da deteção de ninhos.

PERTO DE 200 MIL EUROS PARA BENEFICIAR PARQUE ESCOLAR



A Câmara Municipal vai avançar com obras de manutenção e beneficiação no Complexo Escolar de Cinfães, no Jardim-de-Infância de Travassos e nas Escolas Básicas de Meridãos, Louredo, Lavra, Fonte Coberta e Travanca. A empreitada foi lançada a concurso na última reunião de Câmara e representa para os cofres municipais um investimento próximo dos 200 mil euros.

Os trabalhos vão incidir na reabilitação, preservação e valorização dos edifícios e espaços exteriores, nomeadamente com a substituição de caixilharia; substituição / modernização das instalações elétricas e melhoramento dos parques infantis com a aquisição de mobiliário e matérias didáticas. O objetivo é dotar as escolas com mais e melhores condições de funcionalidade, segurança e bem-estar para os alunos, professores, auxiliares.

MÉRITO DOS MELHORES ALUNOS PREMIADO NO DIA DA ESCOLA

A Escola Secundária/3 de Cinfães assinalou, no dia 27 de janeiro, o Dia da Escola. A data assinala o aniversário do patrono daquele estabelecimento de ensino, o Professor Doutor Flávio F. Pinto Resende e premeia o mérito e o sucesso escolar dos alunos. O Município de Cinfães esteve representado na iniciativa pela vereadora da Educação, Sónia Soares.

Entre outros objetivos, este dia visa incentivar o sucesso escolar e educativo dos alunos, pelo reconhecimento e distinção dos discentes que se destacaram pelo valor e pelos resultados académicos de excelência.

A cerimónia ficou marcada pela entrega dos certificados aos alunos do Quadro de Excelência e de Valor, a revelação dos 2 melhores alunos da Escola (Curso Científico-Humanístico e Cursos Profissionais) e a entrega dos diplomas de conclusão do ensino secundário relativos ao ano letivo 2018/2019.

Estas comemorações foram abrilhantadas pela Banda de Música da Escola, num dia que a Escola abre as suas portas e junta alunos, docentes e não docentes, assim como os encarregados de educação e familiares.



BIBLIOTECA LEVOU AFETOS ÀS ESCOLAS E IPSS'S DO CONCELHO

A Biblioteca Municipal de Cinfães, de 11 a 20 de fevereiro, levou afetos às escolas do 1º Ciclo e Jardins-de-Infância do Concelho! O mote foi a comemoração do Dia de São Valentim com a já habitual entrega de cartas a todos os alunos. Esta iniciativa que pretende trabalhar os afetos junto dos mais novos e, simultaneamente, despertar e estimular o gosto pela escrita e leitura também contemplou as Instituições Particulares de Solidariedade Social do Concelho.

A atividade consiste na distribuição de folhas de carta por todos os estabelecimentos de ensino, que depois são escritas e/ou desenhadas em sala de

aula, com o apoio do professor titular da turma. Posteriormente e de acordo com o itinerário pré-definido da Biblioteca Itinerante, estas cartas são entregues aos respetivos destinatários juntamente com uma apresentação dramatizada.

Este ano, a peça apresentada foi “A Porquinha e os seus Pretendentes”, com texto e encenação da autoria da Biblioteca Municipal e a participação de três alunos, no âmbito do estágio do 3º ano do curso de Turismo ambiental e Rural, da Escola Secundária de Cinfães: João Pinto, Vítor Vasconcelos e Marco Moura.



CONCURSO NACIONAL DE LEITURA - FASE MUNICIPAL

Vinte e três alunos vindos das escolas do Concelho de Cinfães disputaram a fase municipal do concurso nacional de leitura, que decorreu na Biblioteca Municipal, no dia 5 de fevereiro. A vereadora da Educação, Sónia Soares acompanhou esta iniciativa que pretende promover o gosto pela leitura e estimular o treino de competências de expressão escrita e oral, a partir da leitura de obras literárias propostas a alunos desde o 1º ciclo do ensino básico até ao ensino secundário.

No final foram apurados 12 alunos, três de cada nível de ensino. No 1º ciclo foram selecionados três alunos do Complexo Escolar de Cinfães: Maria Lopes Nabais Abrantes, Martim Gomes Pinto e Rodrigo Meneses Seixas. As alunas, da Escola E.B. 2,3 de Cinfães, Juliana Inácio Adegas Fonseca, Margarida Claro da

Cunha e Catarina Cardoso Pontinha foram as apuradas no 2º ciclo. Já no 3º ciclo, os vencedores foram a Felícia Liliana Pereira, da Escola EB 2,3 de Cinfães, o Frederico José Cardoso Pinto, da Eb 2,3 de Souselo e a Ana Silva, da Escola Secundária de Cinfães. O Ricardo Cardoso, a Ana Cardoso e a Vanda Moreira, da Escola Secundária de Cinfães foram os alunos que se destacaram no ensino Secundário.

Estes alunos iriam disputar a fase intermunicipal que estava agendada para o final de abril, na Biblioteca Municipal de Cinfães, mas devido à situação do Covid-19 o concurso foi cancelado.



CÂMARA ENTREGOU 143 BOLSAS DE ESTUDO DESTINADAS AO ENSINO SUPERIOR E AOS CURSOS DE ESPECIALIZAÇÃO TECNOLÓGICA

Cento e quarenta e três alunos do concelho de Cinfães que frequentam o Ensino Superior receberam uma bolsa de estudo atribuída pela Câmara Municipal. A medida representa para os cofres da autarquia um investimento superior a 43 mil euros. Este ano letivo foi criado um novo escalão, de forma a contemplar todos os alunos com aproveitamento escolar, in-



dependentemente da sua situação económica. Outra novidade foi a atribuição de uma bolsa de estudo anual no valor de 250 euros aos alunos residentes no Concelho de Cinfães que frequentam os Cursos de Especialização Tecnológica (nível 5).

AUTARQUIA MANTÉM APOSTA NA FORMAÇÃO DOS CINFAENSES

Iniciou no dia 13 de janeiro o terceiro ciclo de formação de eletricista de instalações. O curso resulta da parceria da Câmara Municipal de Cinfães, com o CENFIM e o IEFP e conta com a participação de 17 formandos. O presidente da Câmara Municipal e a vereadora da Educação marcaram presença no primeiro dia de aulas.

O objetivo é que, no final do percurso, os formandos obtenham a certificação na área de eletricista de instalações, facilitando o seu acesso ao mercado de trabalho, cada vez mais exigente no que respeita às qualificações e certificações.

A eletricidade é uma área com constante procura de profissionais, dado que as instalações elétricas, domésticas ou industriais, exigem pessoas com um elevado nível de competências para a sua planificação, implementação e manutenção. Todos os sectores de atividade e todas as pessoas na sua vida diária utilizam instalações elétricas, sendo uma janela de oportunidades para profissionais devidamente qualificados.

Trabalhar em prol da melhoria dos conhecimentos e das qualificações, capacitando os cinfanenses para os desafios do mercado de trabalho é o propósito da Câmara de Cinfães.



ARMANDO MOURISCO EM ROTEIRO SOCIAL

O Presidente da Câmara Municipal de Cinfães iniciou, no dia 10 de janeiro, um roteiro social pelas Instituições Particulares de Solidariedade Social do Concelho. Armando Mourisco fez-se acompanhar pela diretora da Segurança Social de Viseu nesta visita. Márcia Martins teve a oportunidade de conhecer vários equipamentos ao longo de um dia de trabalho cujo objetivo foi aferir as oportunidades e também as dificuldades vividas e sentidas pelas IPSS's.

A jornada começou com uma visita ao Centro Social de Tendais, seguindo-se a Santa Casa da Misericórdia de Cinfães. A manhã terminou na Associação de Solidariedade Social de Souselo. A Associação de Solidariedade Social de Espadanedo e a Associação de Infância e 3º Idade de S. Sebastião, em São Cristóvão de Nogueira foram as instituições visitadas durante a tarde.

A diretora da Segurança Social mostrou-se muito satisfeita com o que viu deixando rasgados elogios às várias instituições visitadas pelo trabalho que desenvolvem, extensivos ao Município de Cinfães pelas políticas implementadas na área social. Aquela responsável demonstrou ainda total disponibilidade e cooperação institucional.

O autarca de Cinfães durante a visita às cinco instituições demonstrou sempre a vontade da autarquia de continuar a trabalhar em parceria com as IPSS's apoiando quer na construção de equipamentos, aquisição de viaturas ou noutras ações cujo apoio seja solicitado.

Brevemente, o presidente do Município irá visitar as restantes IPSS's do Concelho.



“REVIVER TRADIÇÕES” JUNTOU IPSS’S DO CONCELHO

A terminar o mês de janeiro, o Auditório Municipal de Cinfães recebeu o III Encontro de Janeiras das Instituições Particulares de Solidariedade Social do Concelho. Com o mote “Reviver Tradições” esta iniciativa foi organizada pela Santa Casa da Misericórdia de Cinfães, no âmbito da Rede Social. O presidente do Município e a vereadora da Educação também se juntaram a este encontro marcado pela animação e a boa disposição.

Os utentes das várias instituições subiram ao palco apresentando, animadamente, com vozes afinadas e um sorriso no rosto, os seus cânticos preparados previamente com a ajuda dos professores de música das Atividades de Enriquecimento Curricular que, no âmbito do projeto Viver+, levam, semanalmente, aulas de música a todas as IPSS’s do Concelho.

Preservar tradições, troca de saberes e promoção do convívio salutar entre as várias IPSS’s do concelho foram os objetivos deste evento que terminou com um lanche partilhado.



PROGRAMA AO ARRENDAMENTO APOIA 62 FAMÍLIAS CINFANENSES

O Município de Cinfães está a apoiar 62 agregados familiares residentes no concelho através da atribuição de uma comparticipação financeira para o apoio às rendas de habitação. A medida iniciou em 2013 e já apoiou perto de 500 famílias.

“O nosso objetivo é apoiar as famílias que apresentem algumas condicionantes financeiras, que as impossibilita de suportar o custo dos atuais valores das rendas no mercado normal de arrendamento e, com o intuito de reduzir as suas despesas mensais e evitar situações de precariedade habitacional e socioeconómica”, explica o autarca Armando Mourisco, acrescentando que “este apoio social é também uma alternativa à habitação social”.

De referir que, trata-se de um subsídio destinado a famílias residentes no Concelho, à data da candidatura, cujo valor máximo não poderá ultrapassar 50 por cento do valor mensal da renda paga. Este programa tem um caráter temporário, ajudando à reorganização socioeconómica do agregado familiar. Os munícipes poderão usufruir do subsídio por um prazo máximo de 5 anos, seguidos ou intercalados e sempre mediante a apresentação anual de nova candidatura. Para mais informações os interessados devem dirigir-se ao Serviço de Ação Social do Município.



ASSR DE NESPEREIRA - 25 ANOS DE HISTÓRIA E DE ESTÓRIAS



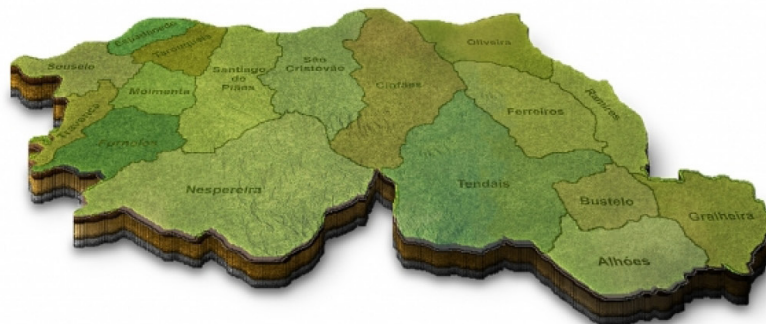
“O nosso objetivo é apoiar as famílias que apresentem algumas condicionantes financeiras, que as impossibilita de suportar o custo dos atuais valores das rendas no mercado normal de arrendamento e, com o intuito de reduzir as suas despesas mensais e evitar situações de precariedade habitacional e socioeconómica”, explica o autarca Armando Mourisco, acrescentando que “este apoio social é também uma alternativa à habitação social”.

De referir que, trata-se de um subsídio destinado a famílias residentes no Concelho, à data da candidatura, cujo valor máximo não poderá ultrapassar 50 por cento do valor mensal da renda paga. Este programa tem um caráter temporário, ajudando à reorganização socioeconómica do agregado familiar. Os munícipes poderão usufruir do subsídio por um prazo máximo de 5 anos, seguidos ou intercalados e sempre mediante a apresentação anual de nova candidatura. Para mais informações os interessados devem dirigir-se ao Serviço de Ação Social do Município.

PROGRAMA NASCER EM CINFÃES – PRORROGAÇÃO DE PRAZOS

Face à situação atual que vivemos, a Câmara Municipal decidiu prorrogar o prazo da entrega das candidaturas, no âmbito do programa Nascer em Cinfães, para 180 dias úteis, contados a partir da data de nascimento do bebé. O reembolso de despesas, até ao valor de 750€, passa a ser efetuado durante os dois primeiros anos de vida da criança. A medida de carácter ex-

cecional e temporário é justificada pelo encerramento dos serviços municipais e consequentemente a falta de acesso dos utentes; o encerramento e/ou serviços mínimos do comércio local; a importância na prevenção e dos apelos dirigidos para a maior permanência no domicílio, bem como a importância de salvaguardar o bem-estar das pessoas, sem prejuízo dos seus direitos e garantias.



CINFÃES PRESERVA TRADIÇÃO DE “CANTAR AS JANEIRAS”



Associação Cantas e Cramóis de Cinfães

Sete ranchos folclóricos, um grupo de cantares e um coral etnográfico foram os protagonistas da edição de 2020 de Cantar das Janeiras, que se realizou nos dias 18, 25 e 26 de janeiro, no Auditório Municipal. Três espetáculos assentes na tradição, na recriação e na preservação dos nossos usos e costumes cuja organização foi da Câmara Municipal de Cinfães.



Rancho Folclórico de Vilar de Arca



Rancho Infantil as Moleirinhas de Travanca



Associação Pérola do Campo

Na primeira noite subiram ao palco o Rancho Folclórico de Tendais; a Associação Pérola do Campo e o Rancho Folclórico de Vilar de Arca. No segundo espetáculo foi a vez do Rancho Folclórico de Fornelos; da Associação Cantas e Cramóis de Cinfães e do Rancho Folclórico de S. Cristóvão de Nogueira trazerem os cânticos tradicionais. A iniciativa encerrou, na tarde de domingo, com as atuações do Rancho Infantil as Moleirinhas de Travanca; do Coral Etnográfico de Cinfães e do Rancho Folclórico de Nespereira.

Várias gerações em palco com muita energia, animação e uma vontade enorme de manter vivas as nossas tradições. Bem-haja aos grupos participantes pela presença e pelo trabalho que desenvolvem em prol da cultura cinfanense.



Rancho Folclórico de Tendais



Coral Etnográfico de Cinfães



Rancho Folclórico de Fornelos



Rancho Folclórico de Nespereira



Rancho Folclórico de S. Cristóvão de Nogueira

INSTITUIÇÕES CANTAM OS REIS NA CÂMARA MUNICIPAL



Curso de Educação e Formação de Cozinha - Escola EB 2,3 General Serpa Pinto



Associação de Solidariedade Social de Souselo



Santa Casa da Misericórdia de Cinfães



Curso Profissional Instrumentista de Sopros e Percussão - Escola Secundária de Cinfães

Durante o mês de janeiro, o edifício da Câmara Municipal de Cinfães ganhou uma nova vida com a presença de vários grupos que vieram cantar os Reis, mantendo viva uma tradição tão enraizada no nosso Concelho.

Em dia de Reis, os alunos do Curso Profissional Instrumentista de Sopros e Percussão da Escola Secundária de Cinfães apresentaram ao executivo e os funcionários com uma animada música deixando votos de um bom ano para todos.

Os utentes da Santa Casa da Misericórdia de Cinfães também passaram pelos Paços do Concelho. Esta instituição é uma presença assídua todos os anos! Vozes fortes,

afinadas e com uma alegria contagiante, também deixaram os votos de um excelente ano para o executivo, funcionários e munícipes.

E como não há duas sem três, também os utentes da Associação de Solidariedade Social de Souselo vestiram-se a rigor e vieram até à Câmara de Cinfães dar as boas-vindas a 2020 desejando um ótimo ano novo para todos.

Os mais novos também quiseram marcar presença! Na tarde de 22 de janeiro, os alunos dos 3º e 4º anos do Complexo Escolar da Vila de Cinfães invadiram o átrio da Câmara Municipal. Com uma alegria contagiante, sorriso no rosto e vozes fortes, entoaram efusivamente cânticos alusivos à época festiva, sob a orientação dos professores de música no âmbito das Atividades de Enriquecimento Curricular, deixando os votos de um excelente ano novo para todos.

Na mesma tarde, o presidente, vereadores e funcionários da Autarquia foram ainda presenteados com as cantigas, trazidas pelos alunos do Curso de Educação e Formação de Cozinha, da Escola EB 2,3 General Serpa Pinto - Cinfães. Mantendo viva a tradição vieram desejar um excelente 2020 e agradecer o trabalho de parceria entre a Escola e a Câmara Municipal.

O Município agradece a presença de todos e conta convosco no próximo ano!



Complexo Escolar da Vila de Cinfães



CINFÃES VIBROU COM O DESFILE DE CARNAVAL

A vila de Cinfães ganhou um colorido especial, na tarde de 21 de fevereiro, com a realização do tradicional desfile de Carnaval promovido pelo Município de Cinfães. Cerca de dois mil e duzentos participantes vindos das Escolas e das Instituições Particulares de Solidariedade Social do Concelho trouxeram até à sede do Concelho muita alegria, brincadeira e criatividade. O convite foi feito e foram muitas as centenas de pessoas que vieram as-





sistir à passagem do curso carnavalesco, numa tarde de sol marcada pela folia e pela diversão.

Com saída da Câmara Municipal de Cinfães, o desfile percorreu as principais artérias da vila de Cinfães, num verdadeiro show de cores com fantasias e disfarces para todos os gostos. Miúdos e graúdos transformaram-se em flores, abelhas, pintores, figuras da Disney, espantalhos, piratas, hippies, índios, músicos, gotas de água e até moinhos com

o tema das alterações climáticas em destaque.

Obrigada a todos os participantes e parabéns pelo empenho, dedicação e trabalho de todos os envolvidos...



FOLK CINFÃES RECONHECIDO COMO FESTIVAL INTERNACIONAL

O festival Folk Cinfães – Art's e Danças do Mundo foi reconhecido como Festival Internacional pelo Conselho Internacional de Organizações de Festivais de Folclore e Artes Tradicionais. A Associação Cantas e Cramóis de Cinfães comemorou a certificação com a realização de uma Gala no passado dia 22 de fevereiro, no Auditório Municipal de Cinfães. Marcaram presença, entre outras, entidades o presidente da Câmara Municipal de Cinfães, o Diretor Regional da Cultura do Norte, o presidente da Associação CIOFF Portugal e o presidente da Assembleia Geral da Federação de Folclore Português.

Após 4 anos de avaliação, o festival Folk Cinfães, organizado pela Associação Cantas e Cramóis de Cinfães conseguiu obter este reconhecimento internacional, tornando-se o 11º festival no país a consegui-lo e o primeiro no distrito de Viseu e na

área etnográfica de Trás-os-Montes, Alto Douro e Douro Sul.

O feito foi celebrado com um espetáculo assente no folclore e na música tradicional. Além do grupo anfitrião e protagonista da noite, o Grupo Folclórico Cantas e Cramóis de Pias, atuaram o Grupo Folclórico da Corredoura – Guimarães, o Grupo de Cavaquinhos Cordas d'Ouro - Cinfães e a jovem Mariana Costa acompanhada ao piano por Helder Sousa.

Uma noite de festa e muita animação que registou casa cheia e terminou com uma antevisão da próxima edição do Folk Cinfães.



FOLK CINFÃES
ARTS E DANÇAS DO MUNDO



CANTAS E CRAMÓIS
ASSOCIAÇÃO
CINFÃES • VISEU

Cinfães

INATEL

Mor...

MAIS DE 62 MIL EUROS PARA AS BANDAS DE MÚSICA DO CONCELHO

A Câmara Municipal de Cinfães aprovou, na reunião de Câmara de 6 de fevereiro, o apoio financeiro para as cinco bandas marciais do Concelho, no valor global de 62 mil e quinhentos euros.

Foram contempladas a Banda de Música da Casa de Povo de Ferreiros; Associação Filarmónica Cultural Recreativa e Desportiva de Tarouqueira; Centro Recreativo e Cultural de Nespereira – Banda Marcial; Sociedade Artística Musical de Cinfães – Banda Marcial e Associação Cultural e Banda Filarmónica de Santo António Piães. Cada banda vai receber €12.500,00.

O autarca de Cinfães justifica o apoio, sublinhando a importância das bandas na cultura e na promoção do Concelho. Armando Mourisco salienta ainda o trabalho que desenvolvem na formação dos jovens.



COVID-19 LEVA AO CANCELAMENTO DO FOLK CINFÃES

O Grupo Folclórico de Cantas e Cramóis de Pias decidiu cancelar o Festival Internacional de Folclore - Folk Cinfães que teria lugar entre os dias 31 de julho e 10 de agosto. O cancela-

mento deve-se à pandemia do Covid-19 mas a organização já pensa na edição de 2021. Recorde-se que este evento conta com a participação de grupos folclóricos de várias partes do mundo.





APRESENTADA CARTA DE DESPORTO DE NATUREZA E ANIMAÇÃO TURÍSTICA DE CINFÃES

O Município de Cinfães apresentou a Carta de Desporto de Natureza e Animação Turística de Cinfães. O documento pretende identificar e regular a prática de atividades desportivas e diminuir a pressão sobre áreas mais sensíveis, promovendo uma prática desportiva mais segura e sustentável. A sessão decorreu na Biblioteca Municipal e contou com a presença de vários atores locais, desde as Juntas de Freguesia, empresas de animação turística e de desportos náuticos, passando pelos alojamentos locais e turismo rural. A Carta também foi apresentada aos deputados municipais na última reunião da Assembleia Municipal.

Cinfães é o primeiro Município a disponibilizar este documento estratégico, elaborado no âmbito de uma candidatura a fundos comunitários na área do património natural, tendo em vista a compatibilização da sustentabilidade dos recursos naturais com a crescente atividade turística e desportiva do território. Com dois sítios de interesse comunitário (Paiva e Montemuro), o Concelho tem cerca de 60% do seu território em rede Natura, o que poderia constituir um obstáculo, mas pelo contrário está a ser transformado num elevado potencial,

tendo em conta o investimento realizado e a realizar pelo Município nas infraestruturas de apoio às mais diversas atividades promovidas.

Nesse sentido, tornou-se fundamental identificar e caracterizar as atividades desportivas implementadas (ou futuramente a implementar), bem como elaborar um regulamento relativo à prática de cada atividade desportiva implementada (ou futuramente a implementar) na área afeta ao Município. Este documento estratégico pretende ser uma base de trabalho em contínua atualização, onde a ordenação, regulamentação e acompanhamento das atividades desportivas na Natureza procura colaborar com a tomada de decisões tendo em conta a compatibilização das atividades e da sustentabilidade.

Esta estratégia tem que ter nos cidadãos, nas associações e nas entidades promotoras importantes parceiros na sua divulgação e melhoria, com o objetivo de manter a fantástica biodiversidade, os inúmeros habitats, as paisagens, a botânica e a zoologia do Concelho.

Divulgue, participe e colabore por um Concelho mais ordenado e capacitado.

CENTRO DE PROMOÇÃO DO DESPORTO FLUVIAL E NATUREZA

A antiga escola primária de Covelo vai dar lugar a um Centro de Promoção do Desporto Fluvial e Natureza. O objetivo é dinamizar os desportos náuticos e de natureza no rio Paiva e seus afluentes e criar mais e melhores condições para os muitos praticantes que, cada vez mais, escolhem Cinfães como destino para a sua prática desportiva.

A criação de uma cozinha, churrasqueira, instalação de casas de banho, uma área desportiva, colocação de equipamentos audiovisuais, execução dos

arranjos exteriores e de zonas de estacionamento são alguns dos trabalhos previstos no projeto apresentado pelo Município de Cinfães.

Mais uma obra que nasce da recuperação de uma escola desativada. Uma aposta que o Município tem feito em várias freguesias do Concelho, dando uma nova utilidade a estes edifícios que durante décadas estiveram ao serviço da Educação.



CENTRO DE BTT DO MONTEMURO CERTIFICADO PELA FEDERAÇÃO PORTUGUESA DE CICLISMO

O Centro de BTT do Montemuro faz agora parte uma rede de Percursos Cicláveis e Centros “Cyclin’ Portugal”, homologada pela Federação Portuguesa de Ciclismo (FPC), em parceria com a Turismo de Portugal e o Instituto Português do Desporto e Juventude. Cinfães afirma-se assim, cada vez mais, como um destino de excelência para a prática do ciclismo de lazer e de turismo.

O Centro de BTT do Montemuro, localizado na aldeia da Gralheira, explora os concelhos de Cinfães e também de Resende, sendo composto por duas portas de entrada principais, Gralheira (Cinfães) e Felgueiras (Resende). As três portas de entrada se-

cundárias são em Feirão (Resende), Bustelo/Alhões e Nespereira (Cinfães). É constituído por nove percursos circulares. No total são 122km sinalizados e 302km de percursos disponíveis que percorrem toda a serra de Montemuro, permitindo explorar toda a linha de cumeeada e os vales do Bestança, Ardena e Cabrum.

Cinfães e o Montemuro apresentam excelentes condições naturais para a prática do ciclismo em comunhão com a natureza, a que acrescem serviços e acessibilidades de elevada qualidade, mas também uma enorme riqueza humana e patrimonial, garantindo uma atratividade ímpar para um número crescente de praticantes nacionais e estrangei-

ros, para quem a disponibilidade de infraestruturas adaptadas às suas necessidades, e percursos devidamente selecionados, mapeados e mantidos, são determinantes na escolha do destino. Garantem ainda todas as condições técnicas e logísticas para a prática do ciclismo, nas várias vertentes implementadas, assegurando a funcionalidade e manutenção dos serviços propostos, bem como o respeito por critérios de sustentabilidade na sua construção, seguindo os princípios básicos propostos pela International Mountain Bicycling Association (IMBA) para os percursos de BTT.

Mais uma infraestrutura certificada, mais um passo no desenvolvimento da nossa Terra...



PERTO DE 180 MIL EUROS PARA OS CLUBES DESPORTIVOS DO CONCELHO



A Câmara Municipal de Cinfães aprovou, na última reunião de executivo, os contratos-programa de apoio financeiro, para a época 2019/2020, com os clubes desportivos do Concelho. O apoio, perto dos 180 mil euros, visa a aposta na formação e criação de melhores condições para a prática desportiva.

“Este apoio representa um esforço por parte da autarquia, mas queremos reconhecer o imenso trabalho em prol da juventude levado a cabo pelos nossos clubes”, justifica o presidente Armando Mourisco, reforçando que “o Município está na primeira linha no apoio ao associativismo e continuaremos este caminho, para que possamos disponibilizar aos cinfanenses os melhores espaços

de lazer e infraestruturas desportivas, oferecer as melhores condições para a prática desportiva e, não menos importante, aumentar o número de praticantes, quer no desporto informal, quer no federado”.

Os contratos-programa foram aprovados com seis coletividades: o Clube Desportivo de Cinfães com uma verba de €74.091,06; o Nespereira Futebol Clube contemplado com €54.323,42; o Grupo Desportivo da Casa do Povo de Oliveira do Douro receberá €22.340,00; o Souselo Futebol Clube vai receber €22.062,96; a Associação Recreativa Cultural e Desportiva de Boassas será contemplada com 3 mil euros e a Associação Desportiva de Piães com o montante de €4.077,30.

EUROPEU DE CORRIDA EM MONTANHA ADIADO PARA 2021

O Europeu de Corrida em Montanha foi adiado para 2021. Em causa está o surto de Covid-19, que ameaça a saúde pública na Europa e que tem levado à suspensão de várias competições.

A decisão foi tomada pelo Conselho Executivo Europeu de Atletismo, em articulação com a organização local constituída pelo Município de Cinfães, Federação Portuguesa de Atletismo e European Athletics.

A prova que teria lugar em Cinfães, a 4 de julho, seria a primeira realizada no Continente Português e ficaria na história por ser o ano que a competição cumpria a sua 25ª edição.

Focados no combate ao surto epidémico e apesar dos momentos de instabilidade social e económica que vivemos, não deixamos de estar certos que, voltaremos mais fortes e prontos para continuarmos a crescer juntos e a dinamizar uma das melhores competições europeias e a nossa Terra.

Campeonato Europeu de Corrida de Montanha
European Mountain Running Championships



04 de Julho de 2020
Cinfães
Portugal



REQUALIFICAÇÃO DO LARGO DA IGREJA DE PIÃES

Está concluída a requalificação do Largo da Igreja, em Santiago de Piães. A intervenção consistiu na criação de um espaço condigno para atuações culturais naquele local. A empreitada contemplou ainda a execução de um acesso pedonal para o edifício da Junta de Freguesia. O Município apoiou a obra com uma verba de €29.625,39, valor que corresponde a 50% do custo total do investimento.

Manter uma política de apoio e proximidade às freguesias do Concelho é o propósito do presidente da Câmara de Cinfães. A curto prazo outras Freguesias serão também contempladas com protocolos de cooperação.



CÂMARA INVESTE EM BENEFICIAÇÃO DE ACESSOS VIÁRIOS DE PROXIMIDADE

A Câmara Municipal de Cinfães assinou mais um protocolo de cooperação, desta vez com a Junta de Oliveira do Douro para a beneficiação de dois acessos viários, concretamente, o Caminho da Calçada da Bouça, em Ermida e o Caminho de Codessal, em Montão. A Freguesia vai ser apoiada com uma verba de €9.981,70, correspondente a €7.161,00 para o Caminho da

Calçada e €2.820,50 para o Caminho de Codessal.

O Município tem apostado fortemente na melhoria das acessibilidades internas com obras em vários pontos do Concelho. Requalificar as vias municipais tem sido uma das preocupações do executivo e 2020 não será exceção. A curto prazo outras freguesias serão contempladas.



MUNICÍPIO FINANCIA REQUALIFICAÇÃO DO CEMITÉRIO DE ALHÕES

A Câmara Municipal vai compartilhar as obras de requalificação do cemitério de Alhões. A União de Freguesias de Alhões, Bustelo, gralheira e Ramires vai receber uma verba no valor de 4.940,00€, equivalente a 50% do custo total da empreitada.

O Município continua assim a desenvolver o trabalho de proximidade com as freguesias, indo ao encontro dos anseios e reivindicações de autarcas locais e da população.



AUTARQUIA APOIA A PAVIMENTAÇÃO DE CAMINHOS EM TRAVANCA

A Câmara Municipal de Cinfães atribuiu à Junta de Travanca um apoio financeiro para a pavimentação dos caminhos do Valado e da Travessa de Eirós. O montante, no valor global de 11.620,92€, foi aprovado na reunião de Câmara de 9 de janeiro e a execução da obra foi da responsabilidade da Junta de Freguesia.

Este apoio insere-se na política, que tem pautado a atuação da Câmara Municipal, de proximidade com as Juntas de Freguesia, indo ao encontro das necessidades reais da população, cuja meta é a melhoria da qualidade de vida das nossas gentes.

Atualmente, a Câmara tem no terreno várias obras de requalificação de vias municipais em curso, seguindo-se, a curto prazo, o arranque de outras em diversas freguesias do Concelho.





CONCLUÍDA PAVIMENTAÇÃO DA RUA DE VILA POUCA - MOIMENTA

Está concluída a pavimentação da Rua de Vila Pouca – Bouça da Eira, na freguesia de Moimenta. A intervenção foi da Junta de Freguesia que recebeu da Câmara de Cinfães um apoio no valor de €6.300,00 para a concretização da obra. Mais uma via requalificada a pensar, sempre em primeiro lugar nas pessoas, concretamente, na melhoria da sua qualidade de vida, bem como das condições de mobilidade e segurança, tanto para os automobilistas como para os peões. Esta é uma aposta clara do Município que, nos últimos anos, estabeleceu várias dezenas de protocolos de cooperação com as Juntas de Freguesia do Concelho, uma política que será para manter com o objetivo de ir ao encontro das necessidades reais da população.

BENEFICIAÇÃO DO CAMINHO DA FONTE DA DEVEZA EM FORNELOS

A Câmara Municipal vai apoiar a beneficiação do caminho da Fonte da Devesa, em Fornelos. A Junta de Freguesia vai receber quase 9 mil euros para a execução dos trabalhos de alargamento e pavimentação.

Requalificar as vias municipais e melhorar as acessibilidades internas é uma das preocupações do executivo. Atualmente, a Autarquia tem no terreno várias obras em curso, seguindo-se, a curto prazo, o arranque de outras em diversas freguesias do Concelho.



4º FESTIVAL DAS PAINÇAS E PAPAS DE MILHO DO MONTEMURO

Tendais promoveu o 4º Festival das Painças e Papas de Milho do Montemuro. O Multiusos do Montemuro acolheu, nos dias 22 e 23 de fevereiro, esta iniciativa organizada pela Associação de Defesa e Promoção da Freguesia de Tendais. E foram muitos aqueles que aceitaram o convite e vieram saborear a gastronomia tradicional e conhecer o que de melhor tem a Serra e as suas Gentes. O presidente da Câmara Municipal também marcou presença no certame, acompanhado dos vereadores da Educação, da Juventude e da Cidadania e Igualdade.

As painças e papas de milho são um prato típico e tradicional no território

serrano durante o Inverno para ajudar a combater as baixas temperaturas e dar energia para os trabalhos no campo. É acompanhado com a carne de porco e de fumeiro, outro dos ex-líbris da gastronomia no Montemuro.

O certame, que teve os apoios da Junta de Freguesia de Tendais e do Município de Cinfães, apresentou um programa assente na música tradicional. No sábado, o certame contou com as atuações do Duo Musical Som Baile e o grupo Os do Costume. No domingo, a tarde foi dedicada ao folclore com a participação do Grupo Folclórico de Nespereira e do Grupo Infantil de Nespereira.



ESCOLA PROFISSIONAL PROMOVE ALMOÇO DE REIS



O almoço de Reis é já uma tradição da Escola Profissional de Cinfães. Este ano não foi exceção e, no dia 16 de janeiro, o estabelecimento de ensino abriu as portas para receber os seus principais parceiros, nomeadamente, a Câmara, a Junta de Freguesia, os Agrupamentos e as Escolas do Concelho.

O presidente do Município, acompanhado do vice-presidente e da vereadora da Educação, marcou presença neste almoço confeccionado pelos alunos com o auxílio dos professores.

Este é também um dia especial para os alunos do 1º ano. O almoço de Reis é o primeiro evento onde colocam em prática os conhecimentos entretanto adquiridos. É também uma das primeiras vezes que usam a farda da escola.

A Escola Profissional de Cinfães, atualmente, conta quase 70 alunos no Curso de Restauração (variante Restaurante-Bar e variante Cozinha-Pastelaria), sendo um exemplo na Educação, no Concelho, com uma excelente taxa de empregabilidade no final dos três anos de curso.



ESCUTEIROS DE CINFÃES – 30 ANOS AO SERVIÇO DA JUVENTUDE!

O Agrupamento 957 de Escuteiros de Cinfães comemorou o 30º aniversário no passado dia 29 de fevereiro. Três décadas ao serviço da população, em especial da juventude e que foram celebradas com festa, convívio e boa disposição. A Câmara de Cinfães também se associou às comemorações com a presença do presidente, do vice-presidente e da vereadora da Educação. O presidente da Assembleia Municipal também marcou presença nos festejos.

O programa comemorativo foi simples mas muito participado, juntando escuteiros, pais, família, antigos escuteiros e convidados. As comemorações começaram com a celebração da eucaristia na Igreja Matriz de Cinfães, seguida de um lanche onde reinou a alegria, o convívio, as brincadeiras e o espírito de amizade.

O Agrupamento 957 encontra-se inserido na Paróquia de Cinfães e os Escuteiros organizam-se por secções: Os Lobitos, Exploradores, Pioneiros e Caminheiros. Cada secção tem uma Equipa de Animação composta por Dirigentes/Chefes ou Candidatos a Dirigentes. Além de crianças e jovens da freguesia de Cinfães, o Agrupamento tem também elementos das freguesias de

Santiago de Piães, Espadanedo, Nespereira e de Ancede.

A vida nos escuteiros tem por base o método escutista criado pelo fundador Baden Powell e um dos principais pilares é o trabalho em equipa. O objetivo é preparar as crianças e jovens para uma sociedade mais ativa, relação com o próximo, sustentabilidade ambiental e desenvolvimento pessoal.

Nestes 30 anos foram muitas as atividades desenvolvidas pelo Agrupamento. Raides noturnos e culturais, serviços comunitários, acampamentos de agrupamento e acampamentos de pais, a Cascata de S. João, construções, jogos e cozinha selvagem são alguns dos muitos exemplos.

Poderão ingressar no movimento/Agrupamento todas as crianças e jovens que frequentem a catequese e que tenham interesse e gosto em viver na Natureza. O email para contacto é: geral.957@escutismo.pt ou pode deslocar-se ao antigo liceu de Cinfães, aos sábados, a partir das 14h00.

Parabéns ao Agrupamento 957 de Cinfães e obrigada pelo trabalho desenvolvido na comunidade.

Câmara Municipal
T: 255 560 560
F: 255 560 569
Segunda a Sexta
09:00 às 17:00
Biblioteca Municipal
T: 255 563 041

Segunda
14:00 às 17:00
Terça a sexta
10:00 às 13:00
14:00 às 17:00
Sábado
09:00 às 13:00
Loja de Turismo
T: 255 561 051

Segunda
14:00 às 17:00
Terça a sexta
10:00 às 13:00
14:00 às 17:00
Sábado e domingo
14:30 às 17:30
Museu Serpa Pinto
T: 255 560 571

Horário
Segunda a sexta
10:00 às 13:00
14:00 às 17:00
Comissão de Proteção de Crianças e Jovens
T: 255 563 584

Banco Local de Voluntariado
T: 255 560 560
Gabinete de Inserção Profissional de Cinfães
T: 255 563 248
F: 255 562 254
Horário

Segunda a Quinta
10:00 às 13:00
14:00 às 16:00

Gabinete de Inserção Profissional de Fornos
T: 969 657 685 / 255 640 612

Horário
Segunda a sexta-feira
09:00 às 12:00

13:00 às 17:00
Centro de Interpretação do Vale do
Bestança
Terça a sexta

14:00 às 17:00
Sábado e domingo
14:30 às 17:30
Piscina Descoberta
T: 255 560 574
Piscina Coberta
T: 255 560 575
Ecocentro
T: 939 559 160

CTT
T: 255 560 000
Bombeiros Voluntários Cinfães
T: 255 561 567
Bombeiros Voluntários Nespereira
T: 256 955 445

G.N.R.
Cinfães
T: 255 560 070
Souselo

T: 255 690 030
Centro Saúde de Cinfães
T: 255 561 275
Escola Profissional de Cinfães
T: 255 560 080

Farmácias
Vieira Marques
T: 255 561 123
Farmácia Nova de Cinfães
T: 255 561 016 / 912 657 821

Farmácia Correia
T: 255 561 407
S. Cristóvão
T: 255 649 997

Farmácia Correia
T: 255 696 127
Nespereira
T: 256 955 159

Visite-nos em www.cm-cinfaes.pt
E-mail: geral@cm-cinfaes.pt



Telefone: +351 255 560 560
Fax: +351 255 560 569
Website: www.cm-cinfaes.pt